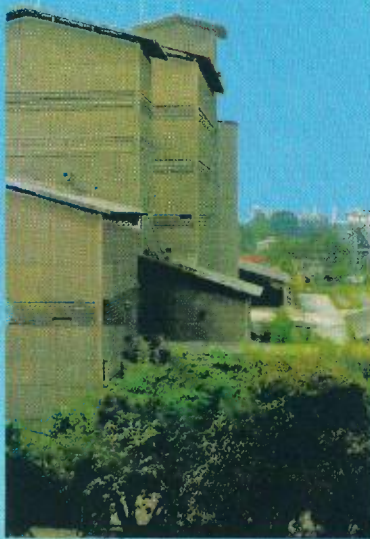


# Annual Report 2011 Growing Up



PT. SEMEN BATURAJA  
(PERSERO)

# Daftar Isi

## Content

Ikhtisar Keuangan	2	Financial Highlight
Laporan Dewan Komisaris	4	Board of Commissioner's Report
Laporan Direksi	7	Board of Director's Report
Profil Perusahaan	9	The Company Profile
Visi dan Misi	13	Vision and Mission
Lokasi Pabrik	15	Plant Location
Struktur Organisasi	16	Organizational Structure
Profil Dewan Komisaris	17	Board of Commissioner's Profile
Profil Direksi	19	Board of Director's Profile
Sumber Daya Manusia	21	Human Resources
Pembahasan dan Analisa Manajemen	24	Management Review and Analysis
Keselamatan dan Kesehatan Kerja (K3) dan Lingkungan	30	Work Safety and Health and Enviromental
Tata Kelola Perusahaan	32	Good Corporate Governance
Tanggung Jawab Sosial dan Lingkungan	42	Community Development and Social Responsibility
Laporan Keuangan	46	Financial Statement



# Ikhtisar Keuangan

31 Desember 2011, 2010, 2009, 2008, 2007, 2006, 2005, 2004, 2003, 2002

	Satuan	2011	2010*)	2009*)	2008	2007*)
Volume Penjualan	(Ton)	1.253,833	1,140,441	1,041,808	1,062,516	1,015,877
Penjualan bersih	(Rp.Juta)	1.050,277	885,740	816,791	794,352	588,255
Laba kotor	(Rp.Juta)	428,516	392,475	352,821	296,887	154,933
Laba Usaha	(Rp.Juta)	307,010	286,390	250,369	214,554	89,125
Laba sebelum bunga, Pajak,						
Penyusutan dan Amortasi (EBITDA)	(Rp.Juta)	353,837	324,173	281,350	244,963	118,115
Laba(Rugi) Bersih	(Rp.Juta)	251.638	221,734	177,203	136,008	33,850
Aset Lancar	(Rp.Juta)	612,064	421,796	319,831	371,018	225,221
Aset Tetap	(Rp.Juta)	370,991	354,947	376,653	362,207	383,950
Aset Lainnya	(Rp.Juta)	17,448	1,904	6,459	13,702	7,588
Kewajiban Lancar	(Rp.Juta)	146,353	144,979	183,012	323,755	207,048
Kewajiban Jangka Panjang	(Rp.Juta)	120,683	120,028	128,687	127,580	237,819
Jumlah Aktiva (Jumlah Kewajiban dan Ekuitas)	(Rp.Juta)	983,056	776,742	696,484	746,927	616,759
Ekuitas	(Rp.Juta)	716,019	511,735	384,785	295,592	171,892
Modal Kerja Bersih	(Rp.Juta)	465,711	276,816	136,819	47,263	18,173
Total Investasi	(Rp.Juta)	43,940	21,379	43,691	8,785	10,868
Jumlah Saham	(Lembar)	60,414	60,414	60,414	60,414	60,414
Laba Usaha per saham	(Rp)	5.081,766	4,740,453	4,144,222	3,551,398	1,475,240
Laba Bersih per saham	(Rp)	4,165,227	3,670,249	2,933,159	2,251,269	560,296

## Ratio Keuangan

Marjin Laba Kotor	%	41	44	43	37.37	26.34
Marjin Laba Usaha	%	29	32	31	27.01	15.15
Marjin EBITDA	%	34	37	34	30.84	20.08
Ratio Lancar	%	418	291	174	114.6	108.78
Ratio Laba Bersih terhadap Ekuitas	%	35	43	46	46.01	19.69
Ratio Laba Bersih terhadap Total Aktiva	%	26	29	25	18.21	5.49
Ratio Kewajiban terhadap Ekuitas	%	37	52	81	152.69	258.81
Ratio Kewajiban terhadap Total Aktiva	%	27	34	45	60.43	72.13

\*) Disajikan kembali

# Financial Highlight

December 31<sup>st</sup>, 2011, 2010, 2009, 2008, 2007, 2006, 2005, 2004, 2003, 2002

2006*)	2005	2004	2003	2002	Unit	
932,861	895,232	911,733	834,975	756,129	(Ton)	Sales Volume
525,288	442,268	385,367	333,970	288,160	(Million Rupiah)	Net Sales
151,429	131,031	96,164	98,580	86,714	(Million Rupiah)	Gross Profit
82,572	79,227	57,080	68,299	57,954	(Million Rupiah)	Operating Income
						Earning before Interest Tax
111,151	104,559	88,171	98,112	87,397	(Million Rupiah)	Depreciation and Amortization
26,196	18,941	4,135	193	(15,554)	(Million Rupiah)	Net income
						Current Assets
218,689	180,215	112,004	108,386	95,406	(Million Rupiah)	Fixed Assets
404,432	429,721	454,400	477,743	496,809	(Million Rupiah)	Other Assets
4,155	1,601	26,719	28,814	24,894	(Million Rupiah)	Current Liabilities
142,614	87,516	78,370	111,984	123,993	(Million Rupiah)	Long Term Liabilities
332,508	384,389	392,390	384,407	374,755	(Million Rupiah)	Total assets
627,275	611,539	593,123	614,944	617,109	(Million Rupiah)	Equity
152,154	139,631	122,364	118,553	118,361	(Million Rupiah)	Net working Capital
76,075	92,699	33,634	(3,597)	(28,587)	(Million Rupiah)	Total Investment
6,662	4,120	5,120	19,837	7,425	(Million Rupiah)	

60,414	60,414	60,414	60,414	60,414	(Share)	Total Stock
1,366,772	1,311,396	944,819	1,130,522	959,278	(Rupiah)	Operating Income per share
433,603	313,527	68,448	3,191	(257,453)	(Rupiah)	Earning per share

						Financial Ratio
28.83	29.22	24.95	29.52	30.09	%	Gross Income margin
15.72	17.91	14.81	20.45	20.11	%	Operating Income margin
21.12	24.82	22.88	29.38	30.33	%	EBITDA margin
153.34	205.92	142.92	96.79	76.94	%	Current Ratio
17.22	13.57	3.38	0.16	(13.14)	%	Net Income to Equity Ratio
4.18	3.10	0.70	0.03	(2.52)	%	Net Income to Total Assets Ratio
312.26	337.97	384.72	418.71	421.38	%	Debt to Equity Ratio
75.74	77.17	79.37	80.72	80.82	%	Debt to total Assets Ratio

# Laporan Dewan Komisaris

Board of Commissioners's Report



1. Ir. Benny Wachjudi, MBA  
(Komisaris Utama / **President Commissioner**)
2. Bago Mulyanto, SE, MM  
(Komisaris / **Commissioner**)
3. Dr. Slamet Suro-Adji  
(Komisaris / **Commissioner**)
4. Ir. Eddy Rusbar Badhyadhin  
(Komisaris / **Commissioner**)
5. H. Yudianto Feandi, SIP  
(Komisaris / **Commissioner**)

## LAPORAN DEWAN KOMISARIS

Pemegang Saham Perseroan yang terhormat,

Pertama-tama marilah kita mengucapkan Puji syukur kepada Tuhan Yang Maha Esa atas keberhasilan yang diraih selama tahun 2011.

Secara umum kinerja Perseroan selama tahun buku 2011 cukup menggembirakan. Hampir seluruh aspek baik operasional maupun keuangan di tahun 2011 dapat melampaui target yang ditetapkan dalam RKAP Tahun 2011 maupun realisasi tahun 2010. Meskipun produksi terak tidak mencapai rencana karena adanya perbaikan kiln shell dan gangguan listrik PLN, namun produksi semen dapat melampaui target yang ditetapkan. Bahkan untuk pertama kalinya sejak perusahaan berdiri, produksi semen dapat mencapai 1.250.015 ton, melampaui kapasitas produksi semen terpasang sebesar 1.250.000 ton.

Pada tahun 2011, pencapaian hasil penjualan juga untuk pertama kalinya berhasil menembus angka lebih dari Rp 1 triliun yaitu mencapai Rp 1,05 triliun. Hal tersebut tidak lepas dari strategi Perseroan untuk memfokuskan penjualan di pasar utama yang memiliki harga jual yang lebih tinggi dan ongkos angkut yang lebih rendah. Kondisi ini membuat Perseroan mampu membukukan laba bersih sebesar Rp 251,64 miliar, mengalami kenaikan sebesar 8% dari anggarannya atau naik 14% dari tahun lalu.

Peningkatan kinerja juga tercermin dari penilaian tingkat kesehatan perusahaan yang untuk pertama kalinya sesuai target dapat mencapai katagori Sehat "AAA". Pencapaian kinerja tersebut merupakan hasil upaya keras manajemen dan seluruh jajaran Perseroan melalui langkah-langkah peningkatan produktifitas, efisiensi dan perbaikan internal yang berkesinambungan. Dewan Komisaris mengharapkan peningkatan kinerja tersebut akan terus berlanjut seiring dengan rencana pengembangan perusahaan melalui program peningkatan kapasitas semen dan pembangunan pabrik baru.

Dalam rangka pencapaian kinerja Perseroan, Dewan Komisaris memiliki peran tersendiri sesuai dengan tugas yang diemban yaitu untuk melakukan pengawasan atas kebijakan pengurusan Perseroan maupun usaha Perseroan dan memberi nasihat kepada Direksi. Adapun pelaksanaan tugas yang telah dilakukan oleh Dewan Komisaris selama tahun buku 2011, adalah sebagai berikut:

1. Selama tahun 2011, Dewan Komisaris telah melaksanakan 19 kali rapat, baik rapat internal Dewan Komisaris maupun rapat dengan Direksi, dengan rata-rata tingkat kehadiran Dewan Komisaris dalam rapat sebesar 87,37%. Adapun materi yang dibahas dan saran-saran kepada Direksi yang disampaikan dalam rapat Dewan Komisaris fokus pada evaluasi dan upaya peningkatan kinerja Perseroan khususnya masalah produksi dan pemasaran yang merupakan *critical point* Perseroan, proyek *cement mill* dan pembangunan pabrik baru, persiapan IPO dan pelaksanaan GCG.
2. Memberikan persetujuan atas tindakan Direksi yang menurut anggaran dasar memerlukan persetujuan Dewan Komisaris.

## BOARD OF COMMISSIONERS'S REPORT

Dear Shareholders,

Let's say the grace of God Almighty's presence because of the blessings of His grace within which we've been given during the year 2011.

Generally, the Company performance of the Company during the year 2011 is good enough. Almost of all aspects both of operational and financial in the year 2011 can achieve over the target which settled in budget 2011 and realization in 2010. Although the clinker production is not reached because there is kiln shell repaired and the distribution of PLN, but the cement production can achieve over the target. Even for the first time since the company's build, cement production could reach 1,250,015 tons, this achievement is over the target cement production capacity which is 1.25 million tons.

In the year 2011, the achievement from the sales for the first time can break than Rp 1 trillion, which is Rp 1.05 trillion. It can not be separated from the Company's strategy for focusing the sales in major markets that have higher selling prices and lower transport charges. This condition makes the company able to record a net profit Rp 251.64 billion, and increase 8% from its budget or increase 14% from last year.

Increasing the performance is also reflection from the health rating evaluation company which for the first time on target can achieve the Healthy category of "AAA". That performance achievement is the result from the efforts of management and whole line of the Company through the increasing productivity steps, efficiency and continuous internal improvement. Board Of Commissioners expects the increasing performance will continues as the company's development plans through increasing cement capacity program and construction of new factory.

In order to achieve the Company's performance, the Board of Commissioners has its own role according to their duty which is conducting oversight of the Company's management policy and the Company's business, and also giving advise to the Board Of Directors. The implementation of the tasks that have been done by the Board Of Commissioners during of the year 2011, are:

1. During the year 2011, the Board Of Commissioners has conducted 19 meetings, both internal meetings and meetings with the Board of Directors, with the average level of attendance Board of Commissioners are 87.37%. The discussion material and the suggestions for the Board of Directors which presented in the Board of Commissioners meeting to focus on evaluating and improving the Company's performance, especially the production problem and marketing which is company's critical point, cement mill's project and new factory construction, Initial Public Offering preparation and implementation of Good Corporate Governance (GCG).
2. Approving the action of Board of Directors base budgeting needs approval by Board of Commissioners.

3. Melakukan kunjungan lapangan, mengikuti seminar, raker dan workshop yang bersifat meningkatkan wawasan, memberikan tanggapan atas laporan tahunan, laporan berkala, RKAP dan RJPP, membuat dan menyampaikan Laporan Pelaksanaan Tugas Dewan Komisaris serta hal lain yang diamanatkan oleh Anggaran Dasar dan peraturan perundang-undangan.

Dalam rangka kelancaran pelaksanaan tugas, Dewan Komisaris dibantu oleh Komite Audit khususnya dalam menerapkan prinsip-prinsip Tata Kelola Perusahaan, termasuk menjalin hubungan kerja dan mengevaluasi kinerja SPI dan auditor eksternal.

Meskipun kinerja Perusahaan tahun 2011 telah mencapai peningkatan, namun untuk tetap menjadi perusahaan yang kompetitif dan berkelanjutan maka diperlukan usaha yang lebih keras dari semua jajaran perusahaan untuk melaksanakan:

1. Mempertahankan dan lebih meningkatkan kinerja produksi dengan meminimalisir gangguan listrik, melakukan pemeliharaan dan perbaikan pabrik secara terencana dan tepat waktu, dan terus melakukan kajian dan pengembangan diversifikasi produk yang lebih efisien.
2. Mengembangkan pasar baru khususnya di daerah-daerah sekitar pasar basis dengan strategi pemasaran yang lebih intensif dan agresif untuk mengantisipasi rencana kenaikan kapasitas seiring akan beroperasinya cement mill di akhir tahun 2012.
3. Peningkatan efisiensi di segala bidang melalui *Cost Reduction Program* (CRP);
4. Menerapkan sistem informasi manajemen secara komprehensif dan terintegrasi untuk memudahkan pengendalian dan pengawasan kinerja sehingga deviasi kinerja dapat segera diketahui untuk diantisipasi.
5. Mengawal pelaksanaan proyek peningkatan kapasitas dan pembangunan pabrik baru secara konsisten agar proyek dapat selesai secara tepat waktu, tepat spesifikasi dan tepat biaya
6. Dalam rangka pembangunan pabrik baru, Direksi diminta untuk terus mencari peluang sumber pendanaan yang efisien secara paralel dengan proses IPO.
7. Pemenuhan kebutuhan akan SDM dari baik dari sisi jumlah maupun kualitas;
8. Meningkatkan penerapan prinsip-prinsip Tata Kelola Perusahaan yang baik.

Akhirnya Dewan Komisaris memberikan apresiasi yang sebesar-besarnya kepada Direksi dan Karyawan PT Semen Baturaja (Persero) yang telah menjalankan perusahaan dengan baik. Semoga Perseroan dapat terus tumbuh dan berkembang menjadi salah satu perusahaan semen yang besar dan membanggakan. Terima kasih juga kami sampaikan kepada Pemegang Saham atas kepercayaan dan dukungan yang telah diberikan selama ini sehingga Dewan Komisaris dan Direksi dapat menjalankan tugas dengan baik.

3. Visiting the fields, seminars, meeting and workshop for increasing knowledge, giving responds of the annual reports, period reports, budget and corporate longterm plan, creates and submit the Task Implementation Report of Board of Commissioners and other things that are mandated by base budgeting and regulations.

In order to realization the performance of duties, the Board Of Commissioners is assisted by the Audit Committee especially in implementation the principles of Corporate Governance, including connecting working relationships and evaluating Internal Auditor Department performance and external auditor performance.

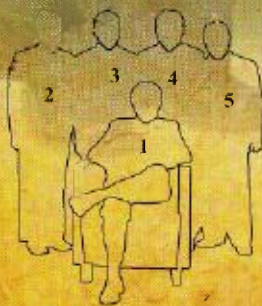
Eventhough company's performance in 2011 has increased, but to keeps being competitive company and sustainable so needs more effort from all company's management to implement :

1. Maintaining and increasing performance production by minimizing the electrical interference, maintain and repair the factory with planned and on time, and keeps studying and developing diversification of efficiency products.
2. Developing new markets, especially in the areas surrounding the base market with a more intensive marketing strategies and aggressive for anticipating plans of increasing capacity in line will operated cement mill in the end of year 2012.
3. Increased efficiency in all sectors through the Cost Reduction Programme (CRP);
4. Implementing a comprehensive information management system and integrated to facilitate controlling and monitoring of performance so that the deviation of performance can be immediately known to be anticipated.
5. Oversee the implementation of increasing capacity projects and construction of new factory consistently in order the project can be completed on time, accurate and on cost.
6. In order to build a new factory, Board of Directors are required to continue to seek opportunities of efficient sources of funding parallelly with the IPO (Initial Public Offering) process.
7. Fulfill the needs of human resources both in terms of quantity and quality;
8. Increasing the application of the principles of good Corporate Governance.

Finally, the Board of Commissioners provides maximum appreciation to the Board of Directors and Employees of PT Semen Baturaja (Persero) which has been running the company well. Hopefully the Company keeps growing and develop be as one of the major cement companies and be proud. And also we says thank you to shareholders for the trust and support that has given for all this time so Board Of Commissioners and Board Of Directors can perform the task well.

# Laporan Direksi

## Board of Director's Report



1. Pamudji Rahardjo  
(Direktur Utama / *President Director*)
2. Agus Wahyudin  
(Direktur Produksi / *Production Director*)
3. Anas Rosjidi  
(Direktur Umum dan SDM / *General Affairs and Human Resources Director*)
4. Syaiful Abunawar  
(Direktur Teknik & Pengembangan / *Technical & Development Director*)
5. Yusril Sabarudin  
(Direktur Komersial / *Commercial Director*)

## LAPORAN DIREKSI

Pemegang Saham dan Dewan Komisaris yang terhormat,

Memperhatikan pencapaian kinerja Perseroan dalam tahun 2011, segenap Direksi dan Karyawan PT Semen Baturaja (Persero) mengucapkan Syukur Alhamdulillah ke hadapan Tuhan Yang Maha Esa yang mana atas Rahmatnya PT Semen Baturaja (Persero) dapat mencapai pertumbuhan yang cukup mengembirakan.

Dalam tahun buku 2011 Perseroan berhasil mencapai laba bersih sebesar Rp.251,64 milyar, tumbuh sebesar 14% dibanding tahun 2010. Peningkatan laba tersebut diperoleh dari adanya kenaikan volume penjualan sebesar 10% dari tahun 2010, sehingga hasil penjualan yang diperoleh menjadi sebesar Rp.1.050 triliun atau meningkat 19% di atas tahun 2010 sebesar Rp.885,74 milyar. Disamping itu Perseroan juga berhasil meningkatkan volume produksi semen dari 1.131.299 ton pada tahun 2010 menjadi 1.250.015 ton pada tahun 2011 atau 10% di atas tahun 2010.

Keberhasilan Perseroan meningkatkan hasil penjualan merupakan realisasi dari kebijakan strategis di bidang pemasaran yang antara lain dengan meningkatkan kualitas pelayanan, kebijakan harga jual, sistem distribusi dan lainnya serta didukung dengan ketersediaan produksi semen yang cukup tinggi. Disamping itu usaha-usaha peningkatan efisiensi produksi tetap dilakukan, melalui efisiensi dalam penggunaan bahan baku, diversifikasi produk, efisiensi pemakaian energi listrik serta energy panas dan lain-lain. Keberhasilan tersebut juga didukung dengan berbagai kebijakan strategis Perseroan dalam bidang Logistik, Penelitian dan Pengembangan, peningkatan kualitas Sumber daya Manusia dan lainnya yang dilakukan untuk mencapai visi dan misi Perseroan.

Sebagai Perusahaan Persero yang menjalankan usahanya di bidang yang berkaitan dengan sumber daya alam, Perseroan telah menunjukkan kepedulian dan tanggung jawab sosial melalui Program Kemitraan dan Bina Lingkungan (PKBL) serta Tanggung Jawab Sosial dan Lingkungan (TJSL) dengan memberikan bantuan berupa pinjaman modal maupun bantuan pembinaan kepada mitra binaan dan memberikan bantuan kepada lingkungan, serta BUMN Peduli, yang dilakukan dengan memperhatikan azas kepatutan dan kewajiban.

Untuk tetap menjaga pangsa pasar di wilayah Sumatera bagian Selatan serta mengantisipasi meningkatnya permintaan semen ke depan, Perseroan telah mempersiapkan proyek peningkatan kapasitas produksi sebesar 750.000 ton semen per tahun dengan membangun satu unit Cement Mill baru yang diharapkan akan beroperasi pada akhir tahun 2012. Bersamaan dengan itu Perseroan juga merencanakan pembangunan Pabrik Baturaja II dengan kapasitas 1,5 juta ton semen per tahun yang salah satu sumber pendanaannya melalui Initial Public Offering (IPO). Rencana pembangunan tersebut sampai saat ini telah menyelesaikan kegiatan eksplorasi bahan baku dan diharapkan sudah dapat beroperasi komersil pada awal tahun 2016.

Keberhasilan dalam pencapaian kinerja dalam tahun 2011, tidak terlepas dari kesungguhan Perseroan dalam menerapkan tata kelola perusahaan yang baik diseluruh jajaran Perseroan sehingga selalu patuh untuk tetap melaksanakan kegiatan sesuai peraturan dan perundangan-undangan.

Akhirnya, Direksi menyampaikan ucapan terima kasih kepada Pemegang Saham, Dewan Komisaris, seluruh Karyawan, Mitra usaha, Pemerintah Daerah setempat dan Stakeholder lainnya yang telah memberikan dukungan dan kepercayaan dalam pencapaian keberhasilan Perseroan tahun 2011 dan usaha-usaha dalam memanfaatkan peluang-peluang pengembangan ke depan.

## BOARD OF DIRECTOR'S REPORT

Dear Shareholders and the Board of Commissioners,

All Board of Directors and Employee of PT Semen Baturaja (Persero) ought to say "Syukur Alhamdulillah" to God for "Rahmat" on achieving good performance of the company in 2011, and also has increased better growth.

In 2011 PT Semen Baturaja (Persero) has successfully booked net income of Rp.251,64 billion, 14% growth in comparison with 2010. The increase of income is caused by the increasing of Sale Volume of 10% in comparison with 2010, so Sale in 2010 becomes Rp.1,050 trillion or increased in 19% better than 2010 of Rp.885,74 billion. Besides the company also successfully increases the volume of cement production from 1.131.299 tons in 2010 to be ton in 1.250.015 in 2011 or 10% over 2010.

This improvement in increasing Sale is realization of strategic policy in marketing which are such improving service quality, sale price policy, distribution system and the others, and supported by high available of cement. Besides PT Semen Baturaja is attaining efficiency in production by using the efficiency of raw material, product diversification, achieving energy efficiency in electric and heat consumption etc. This success is also supported by variety strategic policies of the company in Logistic, Research and Development, improving Human Resource quality and the others in order to achieve Vision and Mission of company.

As state owned company which operates in natural resource field has referred care and social responsibility by means of partnership program and community development (PKBL) and corporate social responsibilities (CSR) by giving help as financial capital and management to partnership surrounding the company and also giving help to environment, BUMN PEDULI is done by paying attention the proper and fair principals.

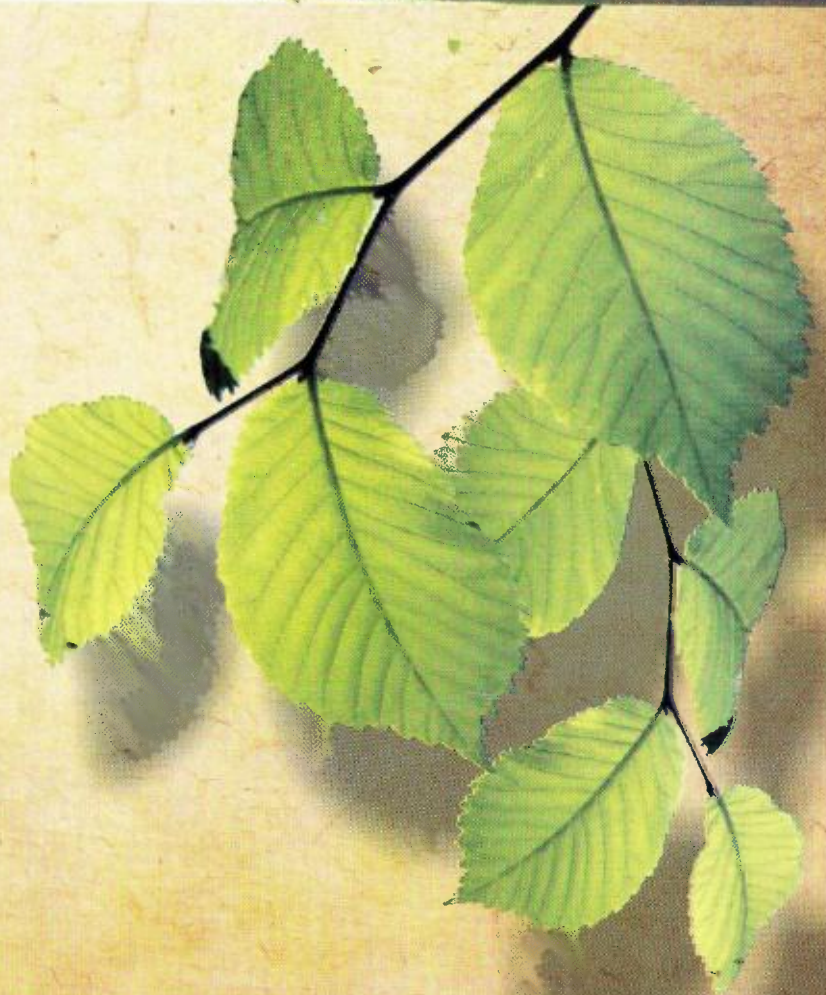
To keep market share in Southern part of Sumatera region and to anticipate the demand of cement for the future, the company has prepared the increasing production capacity at 750.000 ton of cement per year by developing a unit of new Cement Mill will be operate until the end of 2012. At the same time the company was planning the factory expand of Baturaja II at capacity 1.5 million tons of cement per year in which one of funding will be financed by Initial Public Offering (IPO). In this time the expand plan has finished the reserve of raw material exploration activity and is expected to operation commercial in early 2016.

The success of performance achieving in 2011 is not separately with the devoutness of corporate in applying good corporate governance principal on all management levels, so it is always compliant to do the task based on the rule and the law.

Finally Board of Directors thank to all of Shareholders, Commissioners, Employee, Board of Business Partners, Region Government, and other Stakeholders that have supported and trusted in achieving the success of company in 2011 and getting the future expand chance.



Profil  
Perusahaan  
Company Profile



PT Semen Baturaja (Persero) didirikan 14 November 1974 oleh PT Semen Gresik dengan saham 45% dan PT Semen Padang 55%. Pada tanggal 9 November 1979 status Perusahaan berubah dari Penanaman Modal Dalam Negeri (PMDN) menjadi Persero dengan komposisi saham Pemerintah Republik Indonesia 88%, PT Semen Padang 7% dan PT Semen Gresik 5%. Sejak tahun 1991 diambil alih secara keseluruhan oleh Pemerintah Republik Indonesia.

Produksi yang dihasilkan oleh PT Semen Baturaja (Persero) adalah Semen Portland Type I dan Semen Portland Komposit (SPK) dengan lokasi pabrik di Baturaja, Palembang dan Panjang. Pusat Produksi terletak di Baturaja yaitu produksi Terak. Sedangkan proses penggilingan dan pengantongan semen selain dilaksanakan di Pabrik Baturaja sendiri juga dilaksanakan di Pabrik Palembang dan Panjang yang selanjutnya siap untuk didistribusikan ke daerah-daerah pemasaran.

Untuk penyempurnaan peralatan yang sudah ada dalam rangka pencapaian kapasitas terpasang yaitu sebesar 500.000 ton semen per tahun, sekaligus persiapan untuk meningkatkan kapasitas terpasang PT Semen Baturaja (Persero) melaksanakan Proyek Optimalisasi I (OPT I). Proyek ini dimulai tahun 1992 dan selesai tahun 1994 dengan kapasitas terpasang meningkat menjadi 550.000 ton semen per tahun.

Sebagai tindak lanjut proyek OPT I, pada tahun 1996 Perseroan melaksanakan Proyek Optimalisasi II (OPT II), untuk meningkatkan kapasitas menjadi sebesar 1.250.000 ton semen per tahun. Proyek OPT II selesai tahun 2001 dan telah berproduksi sampai dengan sekarang.

Bahan baku produksi berupa Batu Kapur dan Tanah Liat diperoleh dari pertambangan Batu Kapur dan Tanah Liat milik Perseroan yang berlokasi hanya 1,2 km dari pabrik di Baturaja.

Sedangkan bahan baku pendukung seperti Pasir Silika diperoleh dari tambang rakyat di sekitar Baturaja, Pasir Besi diperoleh dari tambang rakyat di provinsi Lampung, gypsum dibeli dari Petro Kimia Gresik dan impor dari Thailand, sedangkan kantong semen diperoleh dari produsen kantong jadi di dalam negeri.

Pada tanggal 20 Juni 2004 PT Semen Baturaja (Persero) menerbitkan Obligasi I sebesar Rp. 200 milyar. Emisi obligasi ini merupakan program lanjutan Restrukturisasi keuangan dalam rangka meningkatkan profitabilitas sekaligus likuiditas Perusahaan.

PT. Semen Baturaja (Persero) was established on November 14, 1974 by PT Semen Gresik having the share of 45% and the other 55% owned by PT Semen Padang. On the November 9, 1979 the status of the company changed from Penanaman Modal Dalam Negeri (PMDN) to a limited liability company with the share of 88% were owned by the Government of Republic of Indonesia, 7% by PT Semen Padang, 5% by PT Semen Gresik. All shares have belonged to the Government of Indonesia since 1991.

PT Semen Baturaja (Persero) produces Portland Cement Type I and Composit Portland Cement, its plant are located in Baturaja, Palembang, and Panjang. The Production Center is located in Baturaja which produces clinker. Meanwhile, the process of milling and packing of cement is conducted in the Baturaja, Palembang, and Panjang plant and then ready to be distributed to the marketing areas.

To completion of the existing equipment to reach the design capacity of 500,000 tons of cement annually as well as the preparation for increase the capacity, PT Semen Baturaja (Persero) to executed the Optimizing Project I

(OPT I). This project started in 1992 and was completed in 1994 with the production capacity of 550,000 tons of cement per year.

As the follow-up of the project of OPT I, in 1996, the company set up the Optimizing Project II (OPT II) to increase its production to become 1,250,000 tons of cement per year. The project of OPT II completed in 2001 and has been producing since then.

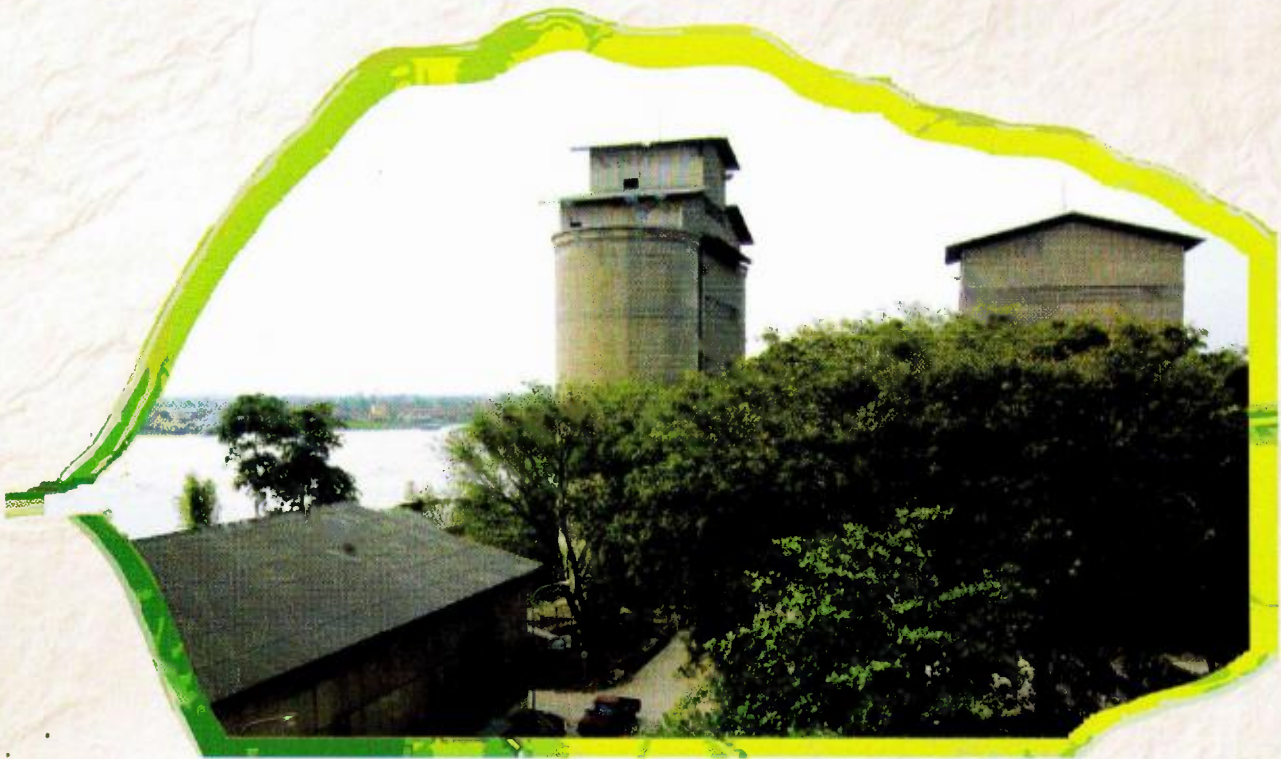
The raw material for the production the form of limestones and clay derived from the limestone and clay mining of the company located only 1.2 km from the plant of Baturaja.

Where as the supporting raw material such as silica sand is obtained from the people's mining around Baturaja, iron sand is procured from the people's mining in Lampung Province, and gypsum is purchased from PT Petro Kimia Gresik and imported from Thailand, while the cement bags are procured from the producers of ready-for use bags in country.

On June 20, 2004, PT Semen Baturaja (Persero) issued Bond I as much as RP. 200 billions. The emission of the bond was a further program of financial Restructuring in order to improve profitability and liquidity of the company.

Daerah pemasaran utama PT Semen Baturaja (Persero) adalah Sumatera Selatan dan Lampung. Sumatera Selatan dan Lampung merupakan wilayah di Indonesia yang menikmati pertumbuhan ekonomi yang cukup baik dan stabil. Pada tahun 2011, pertumbuhan nasional mencapai 9 % sedangkan rata-rata pertumbuhan Sumbagsel mencapai 6 %. Hal ini memberi peluang bagi Semen Baturaja untuk meningkatkan penjualan dan mencapai kapasitas terpasang.

The major market of PT Semen Baturaja (Persero) is the Southern Part of Sumatera covering South Sumatera and Lampung. South Sumatera and Lampung are regions in Indonesia which enjoy relatively good and stable economic growth. In 2011, the national growth of cement consumption reached 9% whereas the growth average of Southern Part of Sumatera reached 6%. It gives an opportunity for Semen Baturaja to increase the sale and achieved the designed capacity.



Setelah diselesaikannya penambahan kapasitas produksi pada tahun 2001, peluang untuk meningkatkan pendapatan di masa datang terbuka lebar. Selain itu secara historis kemampuan perusahaan dalam mengelola masalah operasional dan menjaga profitabilitas operasi terbukti cukup baik.

Upon the completion of the addition of production capacity in 2001, the opportunity to increase future income is wide open. Besides, historically the company ability in managing operational problem and maintaining profitability of the operation proved relatively good.

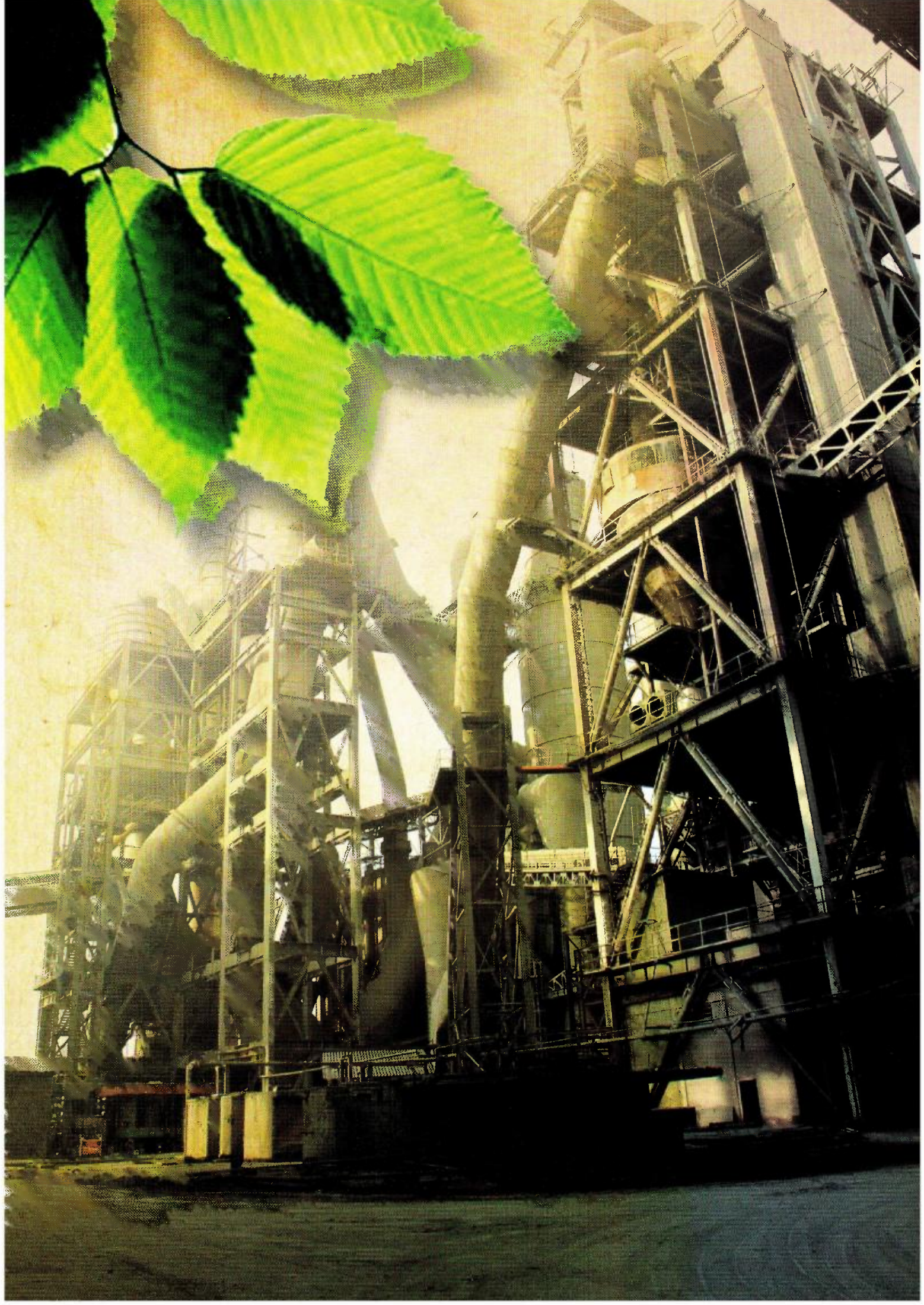
Dalam menyalurkan produknya Perusahaan menggunakan distributor dengan jaringan yang tersebar diseluruh wilayah Sumatera Selatan, Lampung, Jambi, Bengkulu, Banten dan sekitarnya. Sebagian besar penjualan atau transaksi Perusahaan dilakukan dalam bentuk tunai, sedangkan untuk penebusan semen secara kredit para distributor diwajibkan untuk menyediakan jaminan dalam bentuk bank garansi dan/atau bentuk jaminan lainnya.

In distributing the products, the company uses distributors having networking in all regions of South Sumatera, Lampung, Jambi, Bengkulu, and Banten and areas nearby. Most of the sale or transactions of the company was conducted in the form of cash, while for the payment of cement by credit, the distributors are obliged to provide guarantee in the form of bank guarantee and/or other forms of guarantee.

Keberadaan PT Semen Baturaja (Persero) banyak memberikan manfaat baik langsung maupun tidak langsung, berupa pajak dan retribusi kepada Pemerintah Pusat dan Daerah, dividen kepada Pemegang Saham, kesempatan kerja, maupun dalam bentuk Kemitraan dan Bina Lingkungan bagi masyarakat sekitar pabrik.

The existence of PT Semen Baturaja (Persero) provides many benefits both directly and indirectly such as tax and retribution for the Central and Regional Governments, dividends to the Shareholders, job opportunity both in the forms of partnership and environmental development for the people living near the plant.







## Visi

PT Semen Baturaja (Persero) menjadi produsen semen yang efisien, mempunyai daya saing dan tumbuh

## Misi

1. Memproduksi semen yang berkualitas, efisien dan memasarkannya dengan mengutamakan kepuasan pelanggan serta berwawasan lingkungan
2. Membangun Sumber Daya Manusia yang profesional
3. Memaksimalkan nilai tambah Perusahaan bagi Stakeholder

## Vision

PT Semen Baturaja (Persero) is determined to becomes an efficient producer, have a competitive and flourishing.

## Mision

1. To produce quality cement and market this product efficiently with costumer satisfaction oriented and environmentally friendliness
2. To develop professional human resources
3. To optimize added value of corporate contribution for stakeholders

# Lokasi Pabrik

## Plant Location

### Pabrik Baturaja

Produksi Terak, Penggilingan dan Pengantongan Semen  
 Jl. Raya Tiga Gajah Baturaja - Ogan Komering Ulu - 32117  
 Telepon (62) - 735 - 320344, 320366, 320368  
 Fax (62) - 735 - 320367

### Kantor Pusat & Pabrik Palembang

Penggilingan dan Pengantongan Semen  
 Jl. Abikusno Cokrosuyoso, Palembang - 30001 / P.O. Box 1175  
 Telepon (62) - 711 - 511261 (Hunting)  
 Fax (62) - 711 - 512126

### Pabrik Panjang

Penggilingan dan Pengantongan Semen  
 Jl. Yos Sudarso Km.7 Panjang, Bandar Lampung - 35243  
 Telepon (62) - 721 - 31718, 31818, 31538  
 Fax (62) - 721 - 31343

### Kantor Perwakilan Jakarta

Gedung Graha Irama Lt.11 Ruang F  
 Jl. H. R. Rasuna Said Kav. 10 Jakarta 12050 - Indonesia  
 Telepon (62) - 21 - 5261113, 5261114  
 Fax (62) - 21 - 5261411

### Kantor Akuntan Publik

Doli, Bambang, Sudarmadji & Dadang  
 Jl. H.R. Rasuna Said Blok X-7 Kav. 5  
 Jakarta 12940 Indonesia  
 Telepon (62) - 21 - 30015702 - 05  
 Fax (62) - 21 - 30015701  
 E-mail [dbsd@kapdbsd.co.id](mailto:dbsd@kapdbsd.co.id)

### Plant in Baturaja

Clinker Manufacturing, Grinding and Packing Plant  
 Jl. Raya Tiga Gajah Baturaja - Ogan Komering Ulu - 32117  
 Phone (62) - 735 - 320344, 320366, 320368  
 Fax (62) - 735 - 320367

### Head Office and Plant in Palembang

Grinding and Packing Plant  
 Jl. Abikusno Cokrosuyoso, Palembang - 30001 / P.O. Box 1175  
 Phone (62) - 711 - 511261 (Hunting)  
 Fax (62) - 711 - 512126

### Plant in Panjang

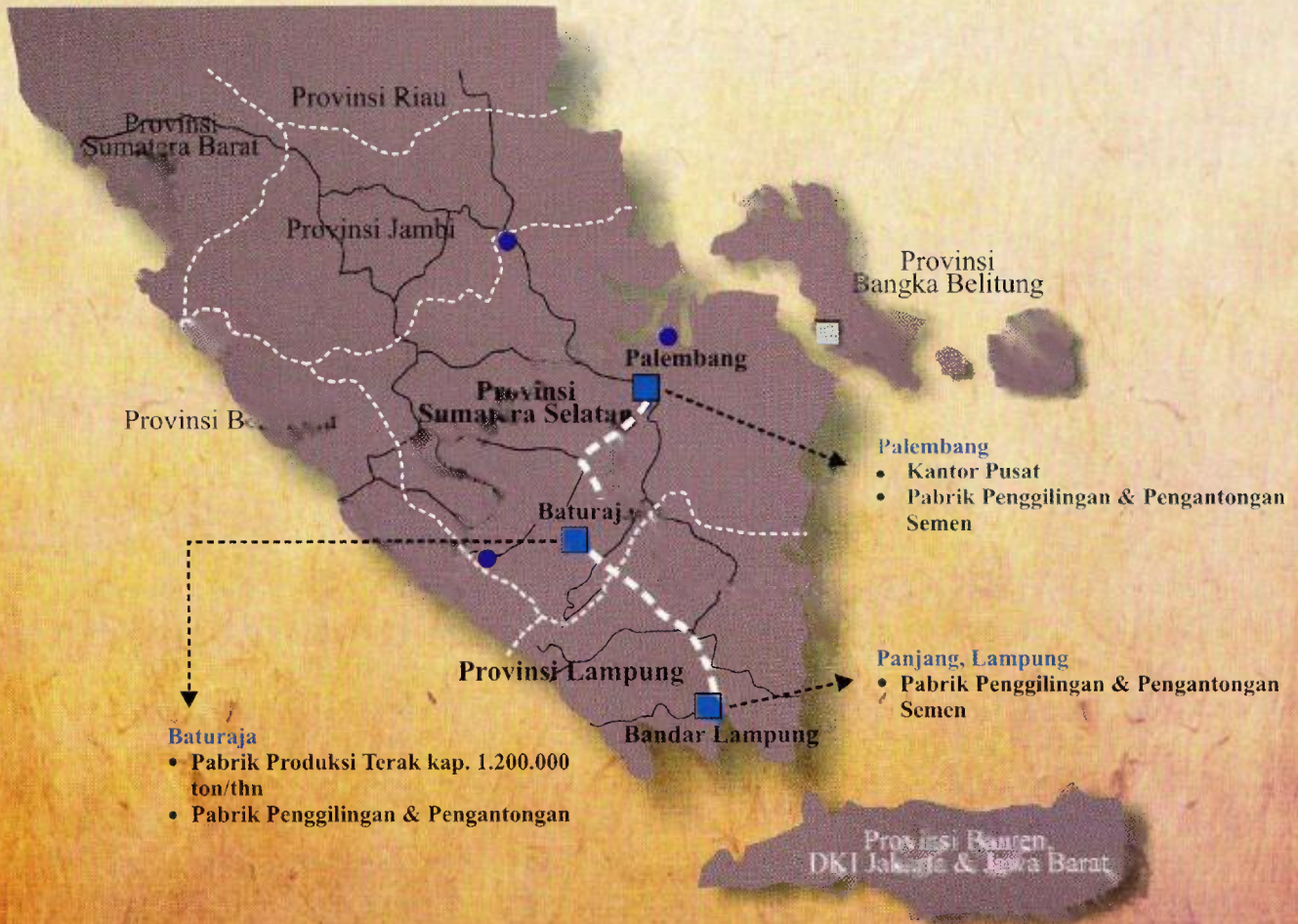
Grinding and Packing Plant  
 Jl. Yos Sudarso Km.7 Panjang, Bandar Lampung - 35243  
 Phone (62) - 721 - 31718, 31818, 31538  
 Fax (62) - 721 - 31343

### Jakarta Representative Office

Gedung Graha Irama Lt.11 Ruang F  
 Jl. H. R. Rasuna Said Kav. 10 Jakarta 12050 - Indonesia  
 Phone (62) - 21 - 5261113, 5261114  
 Fax (62) - 21 - 5261411

### Registered Public Accountants

Doli, Bambang, Sudarmadji & Dadang  
 Jl. H.R. Rasuna Said Blok X-7 Kav. 5  
 Jakarta 12940 Indonesia  
 Telepon (62) - 21 - 30015702 - 05  
 Fax (62) - 21 - 30015701  
 E-mail [dbsd@kapdbsd.co.id](mailto:dbsd@kapdbsd.co.id)



# Struktur Organisasi

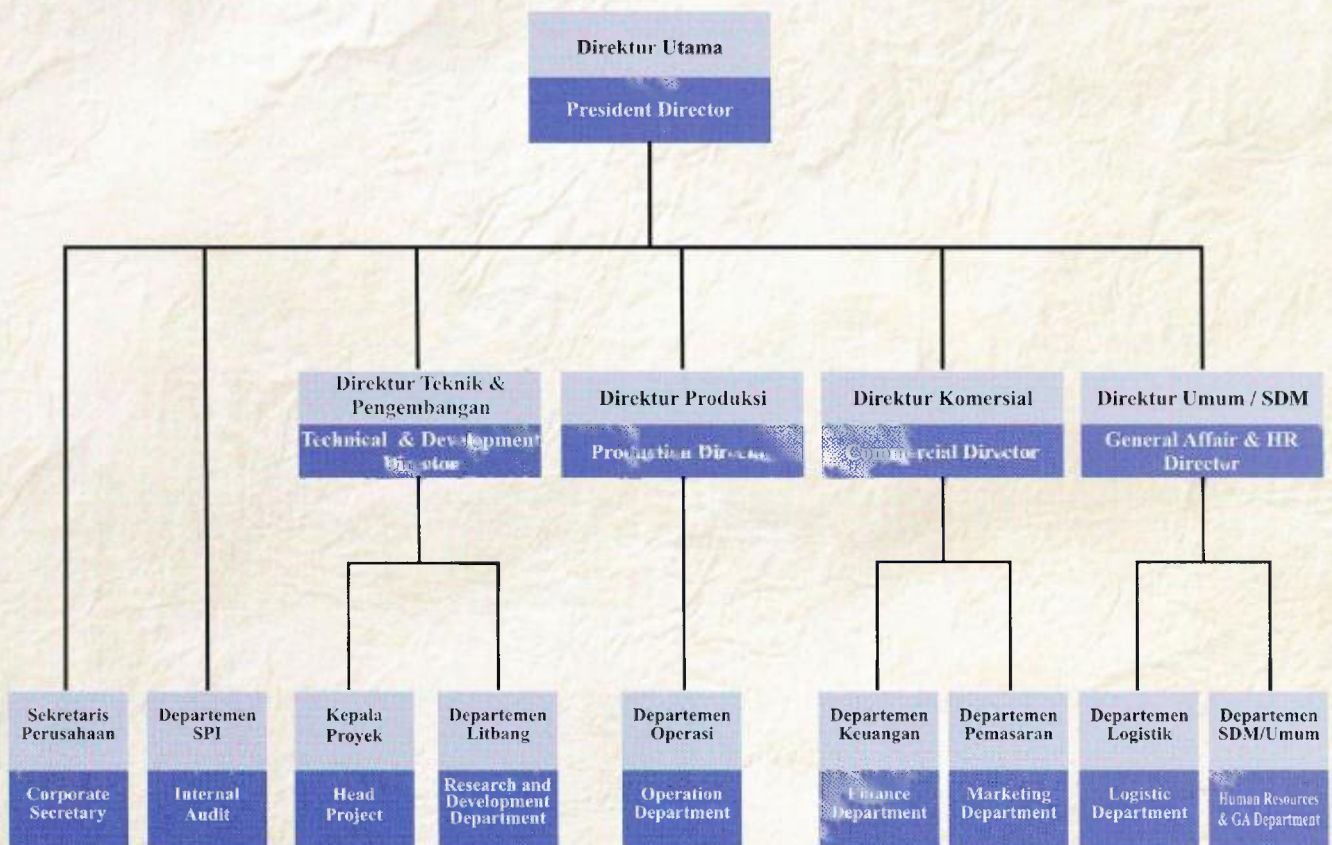
## Organizational Structure

Struktur Organisasi yang efektif dan efisien sesuai dengan fungsi - fungsi yang dibutuhkan dan selaras dengan strategi Perusahaan serta mampu mengakomodir tuntutan pengembangan organisasi.

Struktur Organisasi Perseroan telah disusun sedemikian rupa sehingga dapat meningkatkan fokus bisnis dengan prinsip dasar antara lain : orientasi pada kinerja dan target pasar yang terukur, efisiensi, efektifitas dan ekonomis dalam pengambilan keputusan; sejalan dengan visi, misi Perusahaan yang lebih menantang dan progresif sehingga diharapkan memacu motivasi; pembagian tanggung jawab dan wewenang yang jelas mengarah kepada usaha yang lebih professional dan tepat guna; orientasi pada pelanggan, mutu, profit dan sustainability; peningkatan tanggungjawab dan akuntabilitas; serta adaptif terhadap perubahan.

The effective and efficient Organizational Structure has to be appropriate for the needed functions and matching with the company's strategies as well as being capable of accommodating the organizational needs.

The company's organizational structure has been prepared in such a way that it can increase business focus using fundamental principles such as orienting to the performance and measurable market target, efficient, effective, and economical in decision making; in line with challenging and progressive vision and missions of the company so that they can stimulate motivation; clearly shared responsibility and authority leading to professional and effective; orienting to costumers, quality, profit and sustainability; improvement of responsibility an accountability; and adaptive to change.





# Profil Dewan Komisaris

Board of Commissioner's Profile



**Ir. Benny Wachjudi, MBA**  
Komisaris Utama / President Commissioner

Master of Business Administration (MBA) dari Universitas Bridgeport, Connecticut. Meyelesaikan Studi (S1) pada Jurusan Teknik Industri Institut Teknologi Bandung. Selain sebagai Komisaris Utama, beliau bertugas sebagai Direktur Jenderal Industri Agro Kementerian Perindustrian Republik Indonesia (2010 – Sekarang), pernah menjabat sebagai Direktur Jenderal Industri Agro dan Kimia di Departemen Perindustrian Republik Indonesia (2004-2010), Direktur Industri Kimia Hulu, Dirjen Industri Kimia, Agro dan Hasil Hutan Departemen Perindustrian (2002-2004) serta Sekretaris Badan Penelitian dan Pengembangan Industri dan Perdagangan, Departemen Perindustrian dan Perdagangan Republik Indonesia. (2001-2002).

Master of Business Administration (MBA) of Bridgeport University, Connecticut. Completed his B.Sc program in Industrial Engineering of Bandung Institute of Technology. In addition to this position General Director of Agricultural and Chemical Industry Section of Industry Ministry of Republic of Indonesia (2010-present), and taken hold of the General Director of Agricultural and Chemical Industry Section of Industry Department of Republic of Indonesia (2004-2010), taken hold of the Industrial Director of Upstream Chemistry, Director General of Chemical Industrial, Agro and Result of Forest of Industrial Department (2002-2004) and also Secretary of board of Industrial Development and Research and Commerce, Industry and Trading Department Republic of Indonesia (2001-2002).



**Ir. Eddy Yusbar Badaruddin**  
Komisaris / Commissioner

Sarjana (S1) Jurusan Teknologi Industri Institut Teknologi Bandung beliau mengawali karirnya di PT Semen Baturaja (Persero) sebagai Kepala Pabrik Panjang (1978-1982) dan Jabatan terakhir adalah sebagai Direktur Komersial (1995-1999), pernah menjabat Kepala Departemen Niaga (1991-1995), Kasubdit Pemasaran (1987-1991) dan Kasubdit Pabrik Baturaja (1982-1987).

A graduate of B.Sc program of Industrial Engineering of Bandung Institute of Technology. He started his career in PT Semen Baturaja (Persero) as Chief of Panjang Plant (1978-1982) and his last position was Commercial Director (1995-1999). He had the following positions; Chief of Business Department (1991-1995), Chief of Marketing Sub-directorate (1987-1991) and Chief of Baturaja Plant Sub-directorate (1982-1987).



**H. Yusman Efendi, SIP**  
Komisaris / Commissioner

Brigjen TNI Purnawirawan yang menyelesaikan Sarjana (S1) Fakultas Ilmu Sosial Universitas Terbuka. Sebelum menjabat Komisaris PT Semen Baturaja (Persero), beliau pernah menjabat Komisaris PT PCA (2006-2008), Direktur Utama PT Truba Konstruksi (2000-2006). Di bidang militer beliau pernah menjabat Perwira Tinggi Sosial Politik (1997) dan Wakil Komandan Pusat Senjata Arteleri (1995).

A Brigadier General (Ret.), completed his BA from Social Science Faculty of Open University. He previously had the same position at PT PCA (2006-2008), was the President Director of PT Truba Konstruksi (2000-2006). In the military field, he acted as a Social Political Advisor (1997) and Deputy Commandant of Artillery Arms Center (1995).



**Bagya Mulyanto, SE, MM**  
Komisaris/Commissioner

Magister Manajemen Agribisnis IPB, menyelesaikan Studi (S1) pada Fakultas Ekonomi Universitas Jenderal Sudirman Poerwokerto. Selain sebagai Komisaris, beliau bertugas sebagai Kepala Bidang Usaha Jasa I.c, Kementerian Badan Usaha Milik Negara (2010-Sekarang), pernah menjabat Kepala Bidang Usaha Telekomunikasi pada Kementerian Negara BUMN Republik Indonesia (2006-2010), Anggota Komite Audit PT Garam (Persero) (2006-sekarang), Kasubbid Evaluasi Usaha Aneka Industri Kementerian Negara BUMN (2002-2006) dan Kepala Seksi Perencanaan Industri Kertas Percetakan dan Penerbitan pada Direktur Jenderal Pembinaan BUMN (2001-2002).

A Master degree holder in Agricultural Economics Management of Bogor Institute of Agriculture, completed his BA in Faculty of Economics, Jenderal Sudirman University, Poerwokerto. In addition, he holds the following positions: Chairman of Service Business Unit I.c at Ministry of state Owned Cimpany (2010-Present), Chairman of Telecommunication Business Unit at State Ministry of State Owned Companies, Republic of Indonesia (2006-2010) and Auditing Committee Member of PT Garam (Persero) (2006-present), and used to hold the position as a Chairman of Industry Business Evaluation (2002-2006) at State Ministry of State Owned Companies, and Section Head of Publishing and Paper Industry Planning of Executive General Directorate of State Owned Companies (2001-2002).



**Dr. Slamet Seno Adji**  
Komisaris/Commissioner

Doctor of Philosophy (Ph.D), pada Economic Departemen-Claremont Graduate School, Claremont, California. Master of Arts (MA), pada Economics Departemen Duke University Durham, North Carolina. Menyelesaikan Studi (S1) jurusan Studi Pembangunan, Fakultas Ekonomi, Universitas Indonesia. Selain sebagai Komisaris, beliau bertugas sebagai Sekretaris Kementerian Perencanaan Pembangunan Nasional/Sekretaris Utama BAPPENAS (2011-sekarang), dan pernah menjabat sebagai Inspektur Utama Kementerian Perencanaan Pembangunan Nasional (2010-2011), Deputi Bidang Ekonomi BAPPENAS (2005-2010), Direktur Analisis dan Formulasi Pembiayaan BAPPENAS (2001-2005).

Doctor of Philosophy (Ph.D), Economics Department-Claremont Graduate School, Claremont, California. Master of Arts (MA), Economics Department-Duke University, Durham, North Carolina. Undergraduate (S1) Development Economics, Faculty of Economics, University of Indonesia. In addition to being a commissioner, He served as Secretary of the Ministry of National Development Planning /Main Secretary BAPPENAS (2011-present), and as Inspector Home Ministry of National Development Planning (2010-2011), taken hold Deputi Bidang Ekonomi BAPPENAS (2005-2010). He was a Director of Analysis and Formulation of Development Funding of BAPPENAS 2001-2005.



# Profil Direksi

## Board of Director's Profile



**Ir. Pamudji Rahardjo**  
Direktur Utama / President Director

Sarjana (S1) Jurusan Teknik Elektro Institut Teknologi 10 Nopember Surabaya. Sebelumnya beliau berdinasi di PT Semen Padang (Persero) sejak tahun 1981 dengan jabatan terakhir Staf Ahli Direksi (2004-2007), pernah menjabat sebagai Direktur Produksi (1995-2003), Kepala Departemen Operasi II (1995) dan Kepala Operasi & Proyek IIIC (1993-1995).

Obtained his graduated degree majoring in Electrical Engineering of 10 November Surabaya Institute of Technology.

He previously worked at PT Semen Padang (Persero) since 1981 and his last position was Management Advising Committee Member of PT Semen Padang Persero (2004-2007). He held the following positions: Production Director (1995-2003), Chief of Operation II Department (1995) and Chief of Operation & Project IIIC (1993-1995).



**Yusril Sabarudin, SE, Ak**  
Direktur Komersial / Commercial Director

Sarjana (S1) Akuntansi Fakultas Ekonomi Universitas Sriwijaya. Beliau mengawali karirnya sebagai karyawan PT Semen Baturaja (Persero) sejak tahun 1976, dengan jabatan terakhir sebagai Kepala Departemen Pemasaran dan pernah menjabat Kepala Departemen Niaga, Kepala Departemen Keuangan, Kepala Biro Satuan Pengawasan Intern dan Kepala Biro Akuntansi.

Obtained his graduated degree majoring in Accounting of Economics Faculty of Sriwijaya University, Palembang. He started his career as an employee of PT Semen Baturaja (Persero) since 1976 and his last position was Chief of Marketing Department. He has held the following positions: Chief of Commercial Department, Chief of Financial Department, Head of Internal Auditors Bureau and Head of Accounting Bureau.



**Ir. Agus Wahyudin**  
Direktur Produksi / **Production Director**  
Magister Manajemen Universitas Sriwijaya, Sarjana (S1) Jurusan Teknik Kimia Universitas Gajah Mada Yogyakarta.

Beliau mengawali karirnya sebagai karyawan PT Semen Baturaja (Persero) sejak tahun 1993, dengan jabatan terakhir sebagai Pj. Kepala Departemen Pemasaran (2006-2007), pernah menjabat Kepala Biro Pabrik Panjang (2005-2006) dan Kepala Biro Produksi Pabrik Baturaja yang merangkap Kepala Proses Proyek Optimalisasi II (2001-2005).

A Master Degree of Sriwijaya University, Obtained his graduated degree majoring in Chemical Engineering of Gajah Mada University, Yogyakarta.

He started his career as an employee of PT Semen Baturaja (Persero) since 1993 and his last position was Chief of Marketing Department. He has held the following positions: Head of Panjang Plant Bureau (2005-2006) and Head of Baturaja Plant Production Bureau and Project



**Ir. Anas Rosjidi**

Direktur Umum & SDM / General Affairs & Human Resources Director

Sarjana (S1) Jurusan Teknik Elektro Institut Teknologi 10 Nopember Surabaya. Sebelumnya beliau berdinasi di PT Semen Gresik (Persero), Tbk sejak tahun 1986 dengan jabatan terakhir sebagai Sekretaris Perusahaan (2006-2007), pernah menjabat Kepala Departemen Umum (2003-2006), Staf Direktur Keuangan (2002-2003) dan Pj. Kepala Departemen Pengembangan Perusahaan (2000-2002) serta pernah menjabat Komisaris Utama anak perusahaan PT Semen Gresik yaitu PT Swadaya Graha (2004-2007) dan PT Varia Usaha Beton (2006-2007).

Obtained his graduated degree majoring in Electrical Engineering of 10 November Surabaya Institute of Technology. He previously worked at PT Semen Gresik (Persero) since 1986 and his last position was Corporate Secretary (2006-2007). He held the following positions: Chief of General Affairs Department (2003-2006), Staff of Financial Director (2002-2003) and Chief of Company Development Department (2000-2002), also a Chief Commissioner of sister companies of PT Semen Gresik (Persero), that is PT Swadaya Graha (2004-2007) and PT Varia Usaha Beton (2006-2007).




**Ir. Syaiful Abunawar**

Direktur Teknik & Pengembangan / Technical & Development Director

Sarjana (S1) Jurusan Teknik Kimia Universitas Sriwijaya. Beliau mengawali karirnya sebagai karyawan PT Semen Baturaja (Persero) sejak tahun 1983, dengan jabatan terakhir sebagai Pj. Kepala Departemen Logistik tahun 2007 dan pernah menjabat Kepala Biro Pengadaan (2005-2006), Kepala Biro Pabrik Palembang (2002-2003).

Obtained his graduated degree majoring in Chemical Engineering of Sriwijaya University, Palembang. He started his career as an employee of PT Semen Baturaja (Persero) since 1983 and his last position was Chief of Logistic Department 2007. He has held the following position: Head of Procurement Bureau (2005-2006), Head of Palembang Plant Bureau (2002-2003).



# Sumber Daya Manusia Human Resources



Di era globalisasi saat ini, sumber daya manusia (SDM) menjadi faktor yang paling penting dalam perkembangan Perusahaan. Untuk membentuk SDM yang berkualitas dan memiliki keterampilan serta berdaya saing tinggi dalam persaingan global tentunya tidak dapat dilakukan secara instan, tetapi membutuhkan proses yang panjang. Globalisasi yang sudah pasti dihadapi menuntut adanya efisiensi dan daya saing dalam dunia usaha.

Salah satu faktor yang paling penting dalam membangun SDM yang berkualitas dan memiliki keterampilan adalah pendidikan. Rendahnya mutu pendidikan di Perusahaan menjadi pusat pemikiran pihak manajemen di dalam memperbaikinya.

Dalam hal ini, peran semua pihak di jajaran Perusahaan sangat dibutuhkan. Diperlukan kerja sama yang baik di seluruh jajaran Perusahaan untuk memperbaiki SDM yang ada saat ini, di mana Perusahaan berperan dalam melakukan pembinaan dan pengembangan terhadap karyawan melalui pelatihan baik in house training, ekstern training, studi banding dan magang pada Perusahaan sejenis. Sedangkan karyawan diharapkan dapat mengikuti semua pembinaan dan pengembangan yang diberikan perusahaan kepada karyawan secara maksimal dan sebaik mungkin dalam mencapai SDM yang berkualitas dan memiliki keterampilan.

Perusahaan terus meningkatkan pembinaan dan pengembangan kepada karyawan dalam rangka menciptakan karyawan yang profesional dan kompeten, dengan harapan Perusahaan dapat tumbuh, berkembang serta mampu bersaing dalam era globalisasi.

Semua ini bukan hanya menjadi tugas dan tanggung jawab dari pihak manajemen saja tetapi juga karyawan. Sehingga dibutuhkannya kerjasama yang baik seluruh jajaran Perusahaan untuk bekerja keras bahu-membahu dalam membangun SDM yang berkualitas dan memiliki keterampilan, dengan harapan kinerja Perusahaan dapat tercapai secara maksimal.

Jumlah SDM PT Semen Baturaja (Persero) sampai dengan 31 Desember 2011 sebanyak 594 (lima ratus sembilan puluh empat) orang yang bekerja di 3 (tiga) lokasi pabrik dan kantor perwakilan Jakarta, dengan rincian sebagai berikut :

The era of globalization, human resources is most important factor within growth of the company. To establish a quality human resources and skills as well as highly competitive within global competition, it requires a long process. Globalization requires efficiency and competitiveness in the business world

One of the most important factor in esthablishing quality human resources and skills is education. The low quality of education in the Company is the center of management concern to fixing it

In this case, the role of all parties in the ranks of the company desperately needed. Cooperation is needed both in the whole range of companies to improve the current human resources, in which the Company's role in conducting training and development of employees through training both in-house training, external training, study visits and internships in companies similar. While employees are expected to follow all the guidance and development to employees that the company provides to its full potential and achieve the best possible quality human resources and skills.

The company continues to enhance training and development for employees in order to create a professional and competent employee, the company hopes to grow, thrive and be able to compete in the era of globalization.

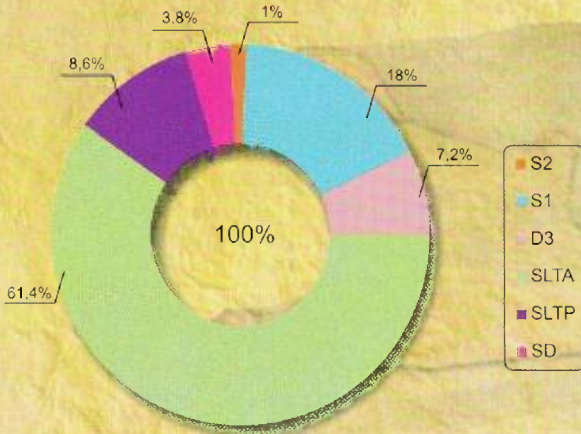
This is not only responsibility of management but also employees. So it needs good cooperation throughout the ranks of the Company to work hard shoulder to shoulder in building quality human resources and skills, with the hope of the Company's performance can be achieved to the fullest.

Until December 31, 2011 of PT Semen Baturaja (Persero) has 594 men who work in three factory locations and representative office in Jakarta, in detail as follows:

Lokasi / Location	Jumlah Karyawan / Employees
Kantor Pusat / Head Office Palembang	148
Pabrik Palembang / Palembang Plant	42
Pabrik Baturaja / Baturaja Plant	328
Pabrik Panjang / Panjang Plant	71
Kantor Perwakilan Jakarta / Jakarta Representative Office	5
Jumlah / Total	594



Pendidikan / Education



Dari tahun ke tahun PT Semen Baturaja (Persero) terus menerus meningkatkan kualifikasi tingkat pendidikan baik pendidikan formal maupun non formal. Dapat di lihat dari data pendidikan periode 31 Desember 2011, sebagai berikut :

Year to year, PT Semen Baturaja (Persero) contains improve the qualification levels of education both formal and non formal education. It can be seen from the education data period December 31, 2011, as follows:

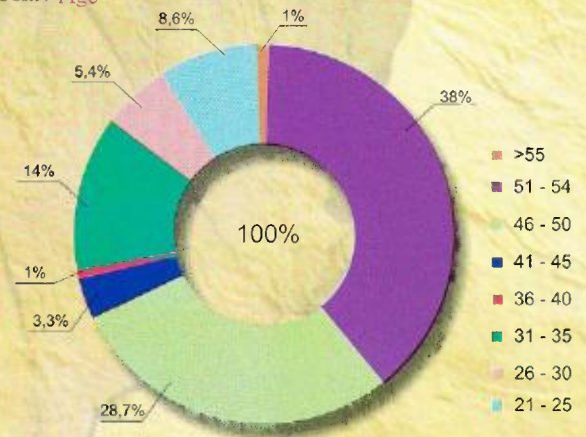
Peningkatan kualitas pendidikan formal ini mutlak harus dilakukan untuk menyesuaikan dengan tuntutan kebutuhan Perusahaan terhadap perubahan teknologi. Diharapkan Perusahaan dapat tumbuh dan berkembang dengan pesat sehingga kinerja Perusahaan dapat dicapai secara maksimal.

Komposisi usia SDM PT Semen Baturaja (Persero) per 31 Desember 2011 dapat dilihat sebagai berikut :

Improving quality of formal education is an absolute must do to for demanding needs of Company to changes in technology. The company is expected to grow and thrive so that our performance can be achieved to the fullest.

Age's of PT Semen Baturaja (Persero) as at December 31, 2011 can be viewed as follows:

Usia / Age



Pada tahun 2011, Perusahaan melaksanakan sejumlah program strategis Sumber Daya Manusia, melalui pembinaan dan pengembangan kepada karyawan dalam rangka menciptakan karyawan yang profesional dan kompeten, adapun kegiatan yang dilaksanakan oleh Perusahaan antara lain telah mengadakan training dalam rangka pemenuhan kompetensi jabatan untuk karyawan seperti in house training "Supervisor Management Course (SMC)" dan in house training "General Management Course (GMC)" dan untuk pemahaman terhadap sistem mutu perusahaan juga mengadakan in house training Sistem Manajemen Mutu ISO/ IEC 1025 : 2008. Peningkatan kompetensi keahlian terus diberikan dengan cara mengikutkan sertifikasi kompetensi khususnya karyawan yang berada unit kerja produksi.

In 2011, the Company ran some strategic program of Human Resources, through training and development to employees in order to create a professional and competent employees, while the activities performed by the Company, among others, have been held in order to fulfill competency training for staff positions such as in-house training "Supervisor Management Course (SMC)" and in house training "General Management Course (GMC)" and for the understanding of the company's quality system is also held in-house training quality Management System ISO / IEC 1025: 2008. Increased competence of expertise continue to be provided by way of certification of competence in particular to include employees who are working unit of production.

Perusahaan juga berusaha terus menerus memberikan pembelajaran kepada karyawan melalui studi banding dan magang di perusahaan industri semen sejenis seperti kunjungan ke Siam Semen Thailand dan Semen Holcim Vietnam, PT Semen Gresik Tbk, PT Semen Tonasa dan PT Semen Padang dalam rangka menambah wawasan dan pengetahuan karyawan. Perusahaan secara berkesinambungan terus menerus memberikan apresiasi kepada karyawan yang telah melaksanakan Improvement dan Inovasi di unit kerjanya dalam rangka penerapan Total Quality Management. Karyawan tersebut diberikan apresiasi dalam bentuk circle yang berprestasi dikirim untuk mengikuti kegiatan Temu Karya Mutu Produktivitas Nasional (TKMPN) di Makasar dan Konvensi Mutu di Balikpapan.

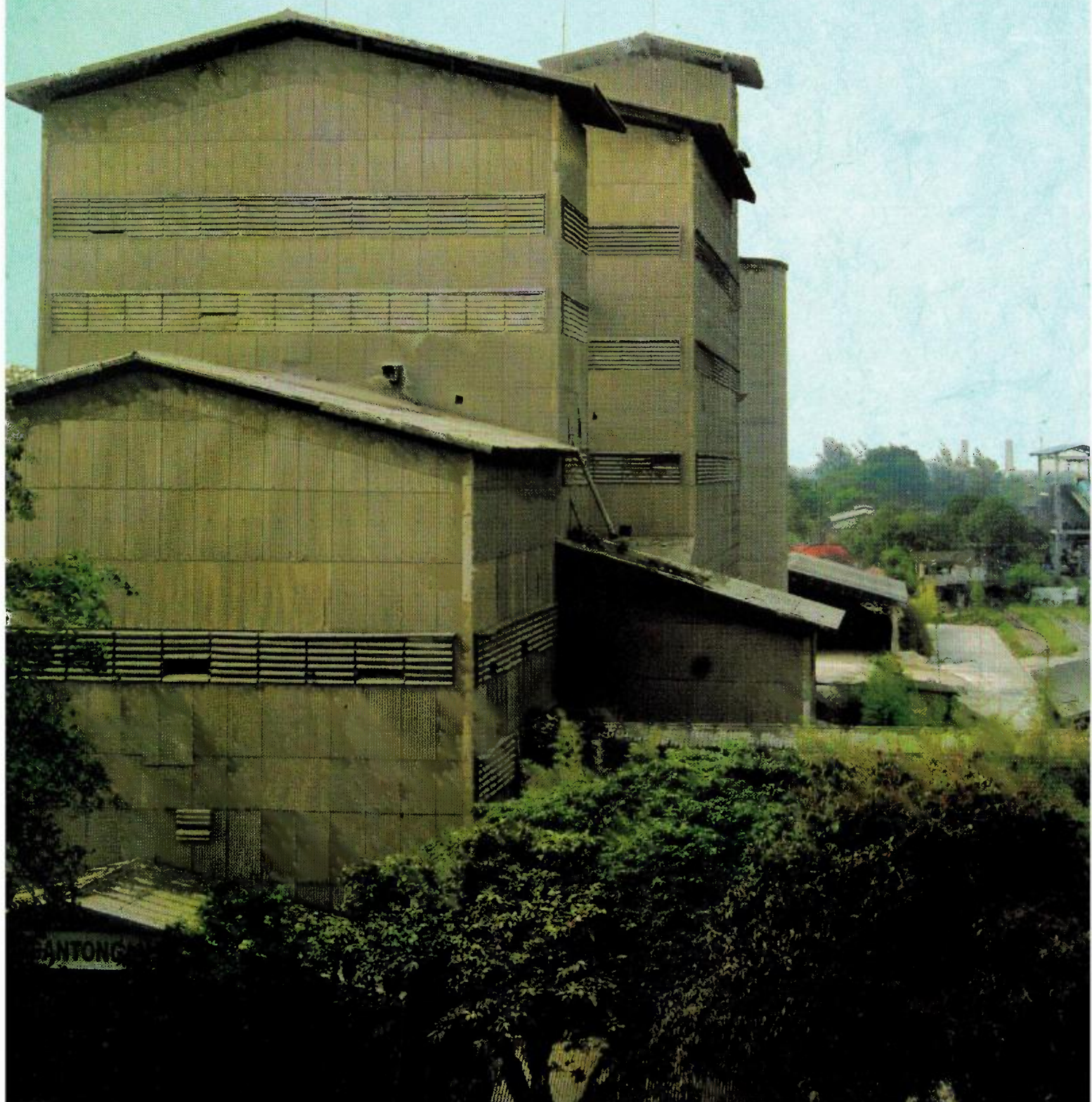
Company also seeks to give a continuous learning for employees through study tours and internships in companies similar cement industry as a visit to the Siam Cement Thailand and Vietnam Holcim Cement, PT Semen Gresik Tbk, PT Semen Padang and PT Semen Tonasa in order to add insight and knowledge of employees. The Company continually ongoing appreciation to employees who have been carrying out Improvement and Innovation in the unit work in order to implement Total Quality Management. The employee is given the appreciation in the form of circle of achievement sent to participate in a National Productivity Quality of Work Meeting (TKMPN) in Makasar and Quality Convention in Balikpapan.

PT Semen Baturaja (Persero) dari waktu ke waktu tetap komitmen di dalam melaksanakan pembinaan dan pengembangan karyawan dalam rangka meningkatkan kompetensi karyawan sesuai dengan kebutuhan Perusahaan, sehingga nilai - nilai Perusahaan (jujur, profesional, kompeten dan team work) dapat tertanam dalam diri karyawan masing - masing.

PT Semen Baturaja (Persero) time to time commits for implement for training and developing employees in order to improve the competence of employees in accordance with company requirements, so that the value - the value of the Company (an honest, professional, competent and team work) can be embedded in the employees' - each.

# Pembahasan & Analisis Manajemen

Management Review & Analysis



# Produksi Production

(Ton)

Produksi	2002	2003	2004	2005	2006	2007	2008	2009	2010	2011	%	Production
	(1)	(2)	(3)	(4)	(5)	(6)	(7)	(8)	(9)	(10)	(11=10:9)	
Semen Pabrik Baturaja	204,204	269,785	329,717	365,160	347,571	404,867	447,455	430,994	432,593	455,047	105	Cement From Baturaja Plant
Semen Pabrik Palembang	252,995	330,014	317,360	311,132	339,035	321,866	299,339	337,134	385,400	404,020	105	Cement From Palembang Plant
Semen Pabrik Panjang	308,840	226,926	267,249	220,340	239,318	283,494	324,116	279,172	313,306	390,948	125	Panjang Plant Cement From
Semen total	766,039	826,725	914,326	896,632	925,924	1,010,227	1,070,910	1,047,300	1,131,299	1,250,015	108	Cement Total



# Produksi Production

Pada tahun 2011 PT Semen Baturaja (Persero) berhasil mencapai produksi sebesar 1.250.015 ton semen atau 110% dibanding tahun 2010 sebesar 1.131.299 ton. Jumlah tersebut telah mencapai 100% kapasitas terpasang sebesar 1.250.000 ton semen per tahun.

Dalam pelaksanaan operasinya, Perseroan sangat konsern dalam memenuhi standard mutu dengan tetap melakukan pemantauan kualitas di setiap tahapan proses produksi secara terus menerus, sehingga persyaratan Standard Nasional Indonesia (SNI 15-2049-2004 & SNI 15-7064-2004) tetap terjaga dan secara periodik dilakukan audit oleh Badan Sertifikasi Independen.

Disamping itu perseroan juga telah menerapkan Sistem Manajemen Semen Baturaja (SMSB) yang merupakan integrasi dari System Manajemen Mutu ISO 9001 : 2008, Sistem Manajemen Lingkungan (SML) ISO 14001 : 2004 dan Sistem Manajemen Keselamatan dan Kesehatan Kerja (SMK3), serta sertifikasi akreditasi untuk laboratorium pengujian ISO 17025 : 2005.

In 2011 PT Semen Baturaja (Persero) has successfully increased cement production at 1.250.015 ton of cement or 110 % compared with 2010 at 1.131.299 ton. This quantity is reaching 100% of design capacity at 1.250.000 ton of cement per year.

In operation, company really concerns to obedient quality standard by keeping monitoring the quality in every phase of production continuously, so requirement of Indonesia National Standard (SNI 15-2049-2004 & SNI 15-7064-2004) is still fulfilled and periodically audited by Independent Auditors.

The company has also applied Semen Baturaja Management System that integrated with Quality Management System ISO 9001 : 2008, Environment Management System ISO 14001 : 2004, and Work safety and health management system (SMK3), and certification of accreditation for testing laboratory ISO 17025 : 2005.

# Penjualan Sales

Pada tahun 2011 Perseroan berhasil membukukan pendapatan dari penjualan semen sebesar Rp.1,050 triliun atau meningkat 19% dibanding tahun 2010. Meningkatnya hasil penjualan semen tersebut disebabkan meningkatnya volume penjualan sebagai akibat dari meningkatnya permintaan baik ditingkat ritel maupun proyek.

Perseroan memasarkan semen ke wilayah pasar basis yang meliputi wilayah provinsi Sumatera Selatan dan Lampung, sedangkan wilayah non basis meliputi provinsi Jambi, Bengkulu dan Banten.

Dalam pelaksanaan pemasaran tidak terlepas dari adanya persaingan yang sangat ketat di antara produsen semen yang ada, namun dengan menerapkan berbagai kebijakan pemasaran, pengaturan pola distribusi dan harga, Perseroan berhasil meningkatkan volume penjualan menjadi 1.253.833 ton semen dalam tahun 2011 atau 10% di atas tahun 2010.

In 2011 the company booked revenue of sales Rp. 1,050 trillion or increase 19% of 2010. The increase was caused by the increase of sales volume as resulted from increase of demand both retail and project.

The company sells cement to basic market area consists of south Sumatera dan Lampung, and non basic area consists of Jambi, Bengkulu and Banten Provinces.

In marketing activities, it must be strongly competition among cement producers, given by applying marketing policies, arranging pattern of distribution and selling price the company was still able to increase sale volume at 1.253.833 ton of cement in 2011 or 10% over 2010.





# Keuangan

## Finance

### A. Aset

Pada tanggal 31 Desember 2011 posisi Aset Perseroan sebesar Rp.983,056 milyar atau 27% di atas tahun 2010. Penambahan asset pada tahun 2011 terjadi karena adanya transaksi pembayaran uang muka untuk pembangunan pabrik Cement Mill yang di kelompokkan dalam aset tidak lancar lainnya.

### B. Kewajiban dan Ekuitas

Total kewajiban per 31 Desember 2011 sebesar Rp.267,036 milyar yang terdiri dari kewajiban lancar sebesar Rp.146,353 milyar dan kewajiban tidak lancar sebesar Rp.120,683 milyar.

Ekuitas pada akhir tahun 2011 sebesar Rp.716,019 milyar meningkat 40% dibanding tahun 2010 sebesar Rp.511,735 milyar. Peningkatan tersebut disebabkan pada tahun 2011 Perusahaan berhasil membukukan laba sebesar Rp.251,638 milyar.

### C. Pendapatan Usaha

Dalam tahun 2011 Perseroan telah berhasil membukukan pendapatan usaha dari hasil penjualan sebesar Rp.1.050 triliun atau 19% di atas tahun 2010. Tingginya pencapaian hasil penjualan ini disebabkan adanya peningkatan volume penjualan dari 1.140.441 ton menjadi 1.253.833 ton semen dalam tahun 2011 atau meningkat 10% di atas tahun 2010.

### A. Asset

Per December 31, 2011 the balance of asset is Rp.983,056 billion or 27% over 2010. The increase assets in 2011 was caused by prepaid transaction for Cement Mill project that classified in long term liabilities.

### B. Liabilities And Equity

Total liability per December 31, 2011 is Rp.267,036 billion consists of current liabilities Rp.146,353 billion and other longterm liabilities Rp.120,683 billion.

Equity per December 31, 2011 is Rp.716,019 billion increase 40% of 2010 Rp.511,735 billion. The increase is caused by Profit earned in 2011 Rp.251,638 billion.

### C. Sales Revenues

In 2011 the company earns revenue from sales Rp.1.050 trillion 19% over 2010. The increase in sale is caused by sale volume increase from 1.140.441 ton in 2010 to 1.253.833 ton of cement in 2011 or increase 10% of 2010.



**“semua  
utang kita  
sudah lunas,  
termasuk utang  
obligasi. Cash kita  
sampai akhir tahun lalu  
ada Rp. 517 miliar.”**



**D. Beban Pokok Penjualan dan Beban Usaha**

Harga pokok penjualan pada tahun 2011 sebesar Rp.621,761 milyar, meningkat dibanding tahun 2010 sebesar Rp.494,028 milyar. Peningkatan tersebut disebabkan tingginya volume penjualan dibanding tahun 2010. Secara kualitatif dari harga pokok penjualan per ton semen tahun 2011 sebesar Rp.495,888 milyar atau lebih tinggi dibanding tahun 2010 sebesar Rp.433,190 milyar per ton semen.

**E. Laba**

Pada tahun 2011 Perusahaan berhasil membukukan Laba Bersih sebesar Rp.251,638 milyar, Laba Usaha Rp.307,010 milyar dan Laba Kotor sebesar Rp.428,516 milyar. Tingginya laba dalam tahun 2011 ini diperoleh dari adanya kenaikan pada pendapatan usaha, meningkatnya pendapatan lain-lain.

**D. Cost of Goods Sold And Operating Expenses**

Cost of Goods Sold in 2011 is Rp.621,761 billion higher than 2010 Rp.494,028 billion. The increase of Cost of Goods Sold resulted from increase of sales volume compared to that of 2010. As qualitatively Cost of Goods Sold of cement per ton Rp.495,888 billion in 2011 or higher than 2010 Rp.433.190 billion per ton of cement.

**E. Profit**

In 2011 the company earns Net Income Rp.251,638 billion, Income from operation Rp.307,010 billion and Gross Profit Rp.428,516 billion. The Income in 2011 is caused by the increase in operating revenue, the increase in other revenue, and the decrease in interest expenses.



## Keselamatan dan Kesehatan Kerja (K3) dan Lingkungan

### WORK SAFETY AND HEALTH AND ENVIRONMENT

PT Semen Baturaja (Persero) selalu memelihara lingkungan kerja yang sehat, aman serta berwawasan lingkungan sesuai dengan standar keselamatan, kesehatan kerja dan peraturan atau undang-undang lingkungan hidup yang mengacu pada Manual Sistem Manajemen Semen Baturaja yang merupakan integrasi Sistem Mutu ISO 9001: 2008, Sistem Manajemen Lingkungan (SML) ISO 14001:2004 dan Sistem Manajemen Keselamatan dan Kesehatan Kerja (SMK3). Berkenaan dengan hal tersebut, Perusahaan telah memperoleh sertifikat mutu & SML dari lembaga sertifikasi Tuv Nord dan sertifikat SMK3 peringkat bendera emas dari Menteri Tenaga Kerja dan Transmigrasi serta kinerja ketaatan terhadap pengelolaan lingkungan dengan Peringkat Biru baik ditingkat propinsi maupun nasional dari Badan Lingkungan Hidup Propinsi Sumatera Selatan dan Kementerian Lingkungan Hidup.

Sesuai dengan ketentuan yang ditetapkan dalam peraturan perundang-undangan yang berlaku dalam pengelolaan lingkungan hidup diantaranya undang-undang No. 32 tahun 2009 tentang Perlindungan dan Pengelolaan Lingkungan Hidup, Peraturan Pemerintah No. 27 tahun 1999 tentang Analisa Mengenai Dampak Lingkungan Hidup (AMDAL), Peraturan Menteri Negara Lingkungan Hidup No. 11 tahun 2005 tentang jenis usaha dan / atau kegiatan yang wajib dilengkapi dengan AMDAL, serta Peraturan Menteri Lingkungan Hidup No. 13 tahun 2010 tentang Upaya Pengelolaan Lingkungan Hidup dan Upaya Pemantauan Lingkungan Hidup,

PT Semen Baturaja (Persero) constantly maintains healthy, safe, working environment and environmental sustainability up to the standard of work safety and health and regulations of life environment which refer to Manual Management System Semen Baturaja as the integrated quality system of ISO 9001:2008, environment management system of ISO 14001:2004, and management system of K3 (SMK3). The company has obtained certificate of quality and SML from Tuv Nord certification agency and SMK3 certified golden flag rank from the Ministry of Manpower and Transmigration and the observance performance of environmental management with blue rank at provincial and national level from the Environment Agency of South Sumatera Province and the Ministry of Environment.

Accordance terms set forth within the legislation applicable in environmental management including No. 32 of 2009 statute on the Protection and Management of the Environment, Government Regulation No. 27 of 1999 on Environmental Impact Analysis (AMDAL), Regulation of the Minister of Environment No. 11 of 2005 about the type of business and / or activity shall be furnished with AMDAL, and the Minister of Environment Regulation No. 13 of 2010 on Environmental Management Effort and Environmental Monitoring

PT Semen Baturaja (Persero) telah melakukan perubahan kegiatan / revisi dokumen AMDAL, Rencana Pengelolaan Lingkungan (RKL) dan Rencana Pemantauan Lingkungan (RPL) dan Upaya Pengelolaan Lingkungan Hidup (UKL) dan Upaya Pemantauan Lingkungan Hidup (UPL), yang dijadikan pedoman dan acuan dalam pengelolaan dampak negatif dan dampak positif yang ditimbulkan dari kegiatan pengelolaan lingkungan Perusahaan.

Kegiatan Rencana Pengelolaan lingkungan (RKL) dan Rencana Pemantauan Lingkungan (RPL) yang dilakukan tahun 2011, antara lain :

1. Mengendalikan emisi gas cerobong Raw Mill, Kiln dan Grate Cooler dan memonitoring emisi gas secara kontinu selama 24 jam dengan menggunakan alat CEMS (Continuous Emission Monitoring System).



2. Memantau secara manual emisi cerobong alat penangkap debu, kualitas udara ambient dan kualitas air setiap 6 (enam) bulan sekali bekerja sama dengan Badan Lingkungan Hidup dan Hiperkes setempat (Baturaja, Palembang Panjang Bandar Lampung).
3. Melakukan program penghijauan dengan menanam pohon pelindung dan perawatan tanaman di lokasi pabrik, bekas tambang dan dilingkungan pabrik sebagai buffer zone (green barrier) yang berbatasan dengan pemukiman penduduk dimasing-masing lokasi pabrik.

Disamping itu untuk mengurangi dampak negatif yang ditimbulkan akibat dari kegiatan penambangan Batu Kapur yang menggunakan sistem Blasting, maka Perusahaan telah menggunakan peralatan Surface Miner (non blasting) yang ramah lingkungan untuk daerah yang berdekatan dengan lingkungan pemukiman penduduk.

PT Semen Baturaja (Persero) implemented its activities in accordance with the revised document of AMDAL, Environmental Management Plan (RKL) and Environmental Monitoring Plan (RPL) and Environmental Management Effort (UKL) and Environmental Monitoring Effort (UPL) as the guide and reference to manage negative impacts caused by the activities of corporate environmental management.

The activities of Environmental Management Plan and Environmental Monitoring Plan conducted in 2011 were as follows:

1. Controlling chimney gas emission of Raw Mill/ Kiln and Grate Cooler and monitoring it continuously for 24 hours by using CEMS (Continuous Emission Monitoring System).

2. Monitoring manually chimney emissions appliance dust catcher, ambient air quality and water quality every 6 (six) months conducted working together with the Environment Agency and Hiperkes local (Baturaja Palembang, Panjang Bandar Lampung).
3. Performing reforestation by planting protecting plants and upkeep of plants at factory surroundings as Buffer Zone well as those adjacent to people residence area.

In addition to diminishing the negative impacts caused by the lime stone mining using blasting system, the company applied Surface Mining (non blasting) which was environmentally friendly to the areas contiguous with people living residence.

# Tata Kelola Perusahaan

Good Corporate Governance





Untuk mewujudkan Good Corporate Governance (GCG) di PT Semen Baturaja (Persero), Perseroan telah membekali buku Pedoman Tata Kelola Perusahaan dan Pedoman Perilaku (Code of Conduct) kepada seluruh karyawan sebagai Stakeholders yang dijadikan pedoman pelaksanaan Tata Kelola Perusahaan yang baik.

Disamping itu pengelola Good Corporate Governance bekerjasama dengan pengelola Audit Internal untuk memantau pelaksanaan Tata Kelola Perusahaan yang diimplementasikan diseluruh jajaran Perusahaan atau dengan Self Assesment.

Perusahaan akan meningkatkan prinsip keterbukaan dengan cara menginformasikan kegiatannya untuk kepentingan Stakeholders melalui Website PT Semen Baturaja (Persero).

Penerapan Tata Kelola Perusahaan di Perseroan bertujuan:

1. Memaksimalkan nilai Perusahaan dengan melaksanakan prinsip-prinsip keterbukaan, akuntabilitas, dapat dipercaya, bertanggung jawab dan adil agar Perusahaan memiliki daya saing yang kuat, baik secara Nasional maupun Internasional.
2. Mendorong pengelolaan Perusahaan secara profesional, transparan dan efisien, serta memberdayakan fungsi dan meningkatkan kemandirian manajemen.
3. Mendorong agar manajemen dalam membuat keputusan dan menjalankan tindakan dilandasi nilai moral yang tinggi dan kepatuhan terhadap peraturan perundang-undangan yang berlaku serta kesadaran adanya tanggung jawab sosial Perusahaan terhadap Stakeholder maupun kelestarian lingkungan disekitar Perusahaan.
4. Meningkatkan kontribusi Perusahaan dalam perekonomian Nasional.
5. Mempersiapkan Perusahaan melakukan privatisasi.

To realize Good Corporate Governance (GCG) of PT Semen Baturaja (Persero), the company provide all employees as the stakeholders with Good Corporate Governance and Code of Conduct Manuals for their guidance of performing good corporate governance.

Besides, the Good Corporate Governance executives cooperating with Internal Audit unit executives monitor the implementation of Good Corporate Governance in all company lincup or using Self-Assessment.

The company will improve the transparency principle by informing its activities for the sake of the Stakeholders through the Website of PT Semen Baturaja (Persero).

The implementation of good corporate governance aims to :

1. Maximize the Company value by implementing the principles of transparency, reliability, responsibility, and fair to make the Company own strong competitiveness both Nationally and Internationally.
2. Encourage the company executives to be professional, transparent and efficient, and empower the functions and improve the interdependence of the management.
3. Encourage the management to make decision and act upon it based on high moral value and obedience to the prevailing legislation as well as awareness of social responsibility of the Company to the Stakeholders and environmental conservation surrounding the Company areas;
4. Increase the Company contribution in National economy.
5. Prepare the Company for privatization.

# Tata Kelola Perusahaan

## Good Corporate Governance

### DEWAN KOMISARIS DAN DIREKSI

Meningkatnya kinerja Perseroan selama tahun 2011, tak lepas dari kesungguhan Komisaris dan Direksi dalam melaksanakan tugasnya, hal ini antara lain tercermin dari tingkat kehadiran rapat yang mencapai 100%.

### KOMUNIKASI DEWAN KOMISARIS DAN DIREKSI

Komunikasi antara Dewan Komisaris dan Direksi dilakukan melalui Rapat Bulanan yang rutin diadakan oleh Komisaris setiap bulan. Umumnya Rapat Bulanan antara Komisaris dan Direksi ini antara lain membicarakan kinerja Perseroan bulan sebelumnya, rencana Direksi bulan mendatang untuk menangkap peluang yang ada, serta isu-isu penting yang meminta persetujuan Dewan Komisaris atau yang harus dilaporkan Direksi kepada Dewan Komisaris. Sepanjang tahun 2011 Dewan Komisaris dan Direksi Perseroan mengadakan rapat bulanan sebanyak 15 (lima belas) kali.

### DEWAN KOMISARIS

Sesuai Anggaran Dasar Perseroan, Dewan Komisaris bertugas melakukan pengawasan terhadap Direksi dalam menjalankan dan mengelola Perseroan serta member nasehat mengenai rencana pengembangan Perseroan, rencana kerja dan anggaran tahunan Perseroan. Dewan Komisaris juga menjalankan tugas sesuai dengan keputusan Rapat Umum Pemegang Saham serta meneliti dan menelaah Laporan Manajemen Perusahaan Tahunan yang disiapkan Direksi.

Selama tahun 2011, Dewan Komisaris melaksanakan 12 (dua belas) kali rapat dengan tingkat kehadiran 100%. Honorarium Komisaris masih berdasarkan RUPS tahunan tahun buku 2009, mendapatkan fasilitas pengobatan dan uang bantuan transportasi.

### BOARD OF COMMISSIONERS AND BOARD OF DIRECTORS

The improved performance of the company for the year of 2011 could not overlook the seriousness of Commissioner and Directors in carrying out their duty. It was reflected from their 100% attendance of the meetings.

### BOARD OF COMMISSIONERS AND BOARD OF DIRECTORS COMMUNICATION

The communication between Board of Commissioners and Board of Directors is conducted through a regular monthly meeting by Commissioners. Generally the monthly meeting discusses, among other things, the performance of the company in the previous month, Board of Directors plan for the following month to catch the available opportunities, and important issues that need approval from the Board of Commissioner or those that Directors needs to report to the Board of Commissioners. During 2010, the Board of commissioners and Board of Directors conducted 15 monthly meetings.

### BOARD OF COMMISSIONERS

In accordance with the Company Statute, the Board of Commissioners has a duty to supervise the Management in running and managing the Company, and provides advice on the development plan of the company, work plan and annual budget of the company. The Board of Commissioners also executes their duty based on the decision of General Shareholder Meeting (also looking into and studying the management annual report prepared by the Board of Directors).

In 2011, the Board of Commissioners conducted 12 meetings with the 100% attendance. The honorarium for Board of Commissioners adheres to annual General Shareholders Meeting of 2009 fiscal year and they get medication facility and transport allowance.

## DIREKSI

Berdasarkan Anggaran Dasar Perseroan, Direksi bertanggung jawab penuh dalam melaksanakan tugasnya untuk kepentingan Perseroan dalam mencapai maksud dan tujuannya dengan itikad baik dan penuh tanggung jawab menjalankan tugas kepentingan dan usaha Perseroan dengan mengindahkan peraturan perundang-undangan yang berlaku. Untuk menjalankan kegiatan sehari-hari diatur pembagian tugas, wewenang dan tanggung jawab sebagai berikut :

1. Direktur Utama merumuskan kebijakan strategis dan kebijakan umum Perusahaan, mengendalikan pelaksanaan kebijaksanaan umum Perusahaan.
2. Direktur Komersial merumuskan kebijaksanaan strategis dan operasional Perusahaan Bidang Komersial (Keuangan dan Pemasaran) serta mengkoordinasikan, mengintegrasikan dan mensinkronisasikan seluruh kegiatan Direktorat dengan Unit-Unit Kerja di lingkungan Perusahaan.
3. Direktur Teknik dan Pengembangan merumuskan kebijakan strategis dan operasional Perusahaan dalam Bidang Teknik serta mengkoordinasikan, mengintegrasikan dan mensinkronisasikan seluruh kegiatan Direktorat dengan Unit-Unit Kerja di lingkungan Perusahaan.
4. Direktur Produksi merumuskan kebijakan strategis dan operasional Perusahaan dalam Bidang Produksi serta memimpin keseluruhan kegiatan dan Tata Laksana Direktorat Produksi.
5. Direktur Umum dan SDM merumuskan kebijakan strategis dan operasional Perusahaan Bidang Umum dan SDM, Logistik serta Kemitraan dan Bina Lingkungan.

Sepanjang tahun 2011, Direksi melaksanakan 12 kali rapat untuk membahas, mengevaluasi dan mengeluarkan rekomendasi tentang berbagai penyesuaian terhadap iklim usaha dan kondisi pasar terakhir serta permasalahan intern lainnya.

Besarnya Gaji Direksi masih berdasarkan RUPS Tahunan tahun buku 2009, diputuskan besarnya gaji Direktur adalah 90% dari gaji Direktur Utama dan mendapatkan fasilitas kendaraan dan rumah dinas serta pengobatan.

## BOARD OF DIRECTORS

Pursuant to the Company Statute, the Board of Directors is fully responsible for performing their duty for the sake of the Company to achieve the aims and objectives with good will and full responsible for the interest and business enterprise of the Company by considering the prevailing regulations of the legislation. To perform their daily activity, the Board of Directors organizes their duty and responsibility as follows:

1. President Director formulates the strategic policy and general policy of the company, and controls the implementation of the general policy of the Company.
2. Director of Commercial formulates the strategic and operational policy of the company in Commercial Field (Finance and Marketing) and coordinates, integrates, and synchronizes all activities of the Directorate with the units in the Company.
3. Director of Technical and Development formulates the strategic and operational policy of the company in Technical Field and coordinates, integrates, and synchronizes all activities of the Directorate with the units in the company.
4. Director of Production formulates the strategic and operational policy of the company in Production Field and leads all activities and Administration of Production Directorate.
5. General Affairs and HRD Director formulates the strategic and operational policy of the company in General Matters and HRD, Logistic, and Partnership as well as Environmental Development.

During 2011, Directors conducted 12 meetings to discuss, evaluate, and recommended various adaptations to the latest business climate and market condition as well as other internal problems.

The salary of Directors is according to Annual General Shareholder Meeting of 2009 fiscal year, and is decided that the salary of Director is 90% of that of President Director and provided with company vehicle, house, and medication.

# Tata Kelola Perusahaan

## Good Corporate Governance

### KOMITE AUDIT

Komite Audit yang dibentuk oleh Komisaris dijabat oleh 3 (tiga) orang Komite Audit yang diketuai oleh Komisaris dengan susunan sebagai berikut:

1. Eddy Yusbar Badaruddin Ketua Komite Audit
2. Arief A Dhani Anggota Komite
3. Agus M Sagir Anggota Komite

#### Arief A. Dhani

Sebagai Anggota Komite Audit sejak tahun 2008. Sebelumnya menjabat beberapa posisi di Akuntan Publik, antara lain, Kantor Akuntan Publik Drs. Hadi Sutanto dan Rekan, Pricewaterhouse Coopers pada tahun 1994 sampai dengan tahun 2000, Kantor Akuntan Publik Aryanto Amir Yusuf & Mawar, AAJ Associates/ Member Firm of RSM International dengan posisi sebagai partner, selain itu sebagai Staf pengajar pada Fakultas Ekonomi Universitas Indonesia tahun 2002 sampai dengan sekarang. Menyelesaikan pendidikan S1 di Fakultas Ekonomi jurusan Akuntansi Universitas Indonesia, lulus tahun 1995.

#### Agus M. Sagir

Sebagai Anggota Komite Audit sejak tahun 2008. Sebelumnya pernah berkarya di PT Hotel Indonesia International sampai tahun 1973, kemudian berkarya di PT Semen Tonasa sampai dengan tahun 2002 dengan jabatan terakhir sebagai Direktur Litbang. Menyelesaikan pendidikan teknik tingkat S1 Jurusan Teknik Mesin di Institut Teknologi Bandung dan lulus pada tahun 1972.

#### Tugas Komite Audit

1. Memberikan analisa, penilaian, rekomendasi, dan informasi kepada Dewan Komisaris sesuai dengan tugas dan wewenangnya.
2. Menjaga rahasia Perusahaan serta tidak memanfaatkan data dan informasi Perusahaan untuk kepentingan pribadi.

Dalam menjalankan tugasnya Anggota Komite Audit berpedoman pada Committee Audit Charter yang telah disetujui bersama oleh Dewan Komisaris dan Direksi. Seluruh Anggota Komite Audit berperan aktif dan optimal dalam melaksanakan tugasnya, dan kehadiran anggota rata-rata 100%.

Besarnya honorarium Anggota Komite Audit telah ditetapkan berdasarkan Keputusan Dewan Komisaris. Komite Audit wajib menyampaikan laporan kepada Komisaris berupa analisa, penilaian, rekomendasi, dan informasi sekurang-kurangnya 1 (satu) kali dalam 3 (tiga) bulan. Komite Audit juga bertugas mengevaluasi kinerja Perseroan serta membahas hal-hal yang berhubungan dengan kepatuhan (Compliance) terhadap peraturan yang berlaku.

### AUDIT COMMITTEE

The Audit Committee is established by the Board of Commissioner and occupied by 3 people of Audit Committee headed by Commissioner with the following structure:

1. Eddy Yusbar Badaruddin Head of Audit Committee
2. Arief A Dhani Member of Committee
3. Agus M Sagir Member of Committee

#### Arief A Dhani

He has been the member of Audit Committee since 2008. Previously he had several positions in Public Accountant, among others, Public Accountant Office of Drs. Hadi Sutanto and Associates, Pricewaterhouse Coopers from 1994 to 2000, Public Accountant Office of Amir Yusuf & Mawar, AAJ Associates/ Member Firm of RSM International as a partner, in addition, he has been a lecturer of Faculty of Economics of Indonesian University since 2002 until now. Completed his graduate from Faculty of Economics, Accounting Department Indonesia University, in 1995.

#### Agus M. Sagir

He has been a member of the Audit Committee since 2008. He previously worked in PT Hotel Indonesia International until 1973, then moved to PT Semen Tonasa until 2002 having the last office as Director of Research and Development. He completed his graduate from Mechanical Engineering of Bandung Institute of Technology in 1972.

#### Duty of Audit Committee

1. Providing analysis, evaluation, recommendation and information to the Commissioner according to the duty and authority.
2. Keep confidentiality of the company and do not make use of data and information of the company for own interest.

In performing their duty, the members of Audit Committee use Audit Committee Charter as their guide which has been approved by both Board of Commissioner and Board of Directors. All members of Audit Committee play an active and optimal role in doing their job and their attendance is on the average 100%.

The amount of honorarium for the members of Audit Committee is stipulated according to the Board of Commissioner Decision. The Audit Committee must report to the Board of Commissioner their analysis, evaluation recommendation, and information at least once in 3 months. The Audit Committee also evaluated company performance and study the things related to compliance to the prevailing regulations.

Sepanjang tahun 2011, Komite Audit melaksanakan berbagai kegiatan dalam menjalankan tugasnya, antara lain :

1. Mengevaluasi Laporan Keuangan dan Laporan Manajemen Triwulanan.
2. Membahas Rancangan Rencana Kerja dan Anggaran Perseroan.
3. Mengadakan kunjungan kerja.
4. Membahas Laporan Keuangan Audited dengan Auditor Independen dan acuan kerja terkait.

Pada tahun 2011 Komite Audit melaksanakan evaluasi pengawasan internal yang dilakukan Perusahaan.

### **KOMITE NOMINASI, REMUNERASI DAN MANAJEMEN RISIKO**

Sampai dengan tanggal 31 Desember 2011, Komite Nominasi, Remunerasi dan Manajemen Resiko dibentuk oleh Komisaris, dijabat oleh salah seorang Komisaris yaitu Bagya Mulyanto, SE, MBA.

Tugas Utama Komite Nominasi, Remunerasi dan Manajemen Risiko.

Menyusun kriteria seleksi dan prosedur nominasi bagi anggota Dewan Komisaris dan Direksi, membuat system penilaian dan memberikan rekomendasi tentang jumlah anggota Dewan Komisaris dan Direksi.

Tanggung jawab Komite Nominasi, Remunerasi dan Manajemen Resiko.

Menyusun sistem penggajian dan pemberian tunjangan serta rekomendasi tentang :

1. Penilaian terhadap sistem tersebut;
2. Opsi yang diberikan, antara lain opsi atas saham;
3. Sistem pensiun, dan
4. Sistem kompensasi serta manfaat lainnya dalam hal pengurangan Karyawan.

### **SEKRETARIS PERUSAHAAN**

Perseroan menyadari pentingnya peranan Sekretaris Perusahaan dalam memperlancar hubungan antar Organ Perseroan dan hubungan antara Perseroan dengan Stakeholders sekaligus memenuhi perundang-undangan yang berlaku. Sekretaris Perusahaan menjalankan 4 (empat) fungsi utama yaitu komunikasi perusahaan, hubungan investor, kepatuhan dan fungsi Kesekretariatan.

Secara umum, tugas Sekretaris Perusahaan adalah memfasilitasi pertukaran informasi antara Perseroan dengan masyarakat melalui berbagai kegiatan dan instrumen, seperti Public Expose, penyebaran berita pers, analis meeting, konferensi pers, laporan periodik dan menggelar Rapat Umum Pemegang Saham.

Along the year of 2011, the Audit Committee implemented various activities such as :

1. Evaluating financial statement and management report quarterly.
2. Discussing work plan design and budget of the company.
3. Work visiting
4. Discussing audited financial Statement with the independent auditor and related work unit.

In 2011 the Audit Committee implemented the evaluation of internal supervision conducted

### **COMMITTEE OF NOMINATION, REMUNERATION, AND RISK MANAGEMENT**

Until December 31 th, 2011 the Committee of nomination, remuneration, and risk management was headed by one of the Commissioners namely Bagya Mulyanto, SE, MBA.

Main Duty of the Committee of Nomination, Remuneration, and Risk Management

Preparing criteria of selection and procedure of nomination for Board of Commissioner and Board of Directors, preparing evaluation system and recommending about the number of the members of Board of Commissioners and Board of Directors.

Responsibility of the Committee of Nomination, Remuneration and Risk Management.

Preparing the salary and allowance system and recommending:

1. Evaluation on the system;
2. Providing option such as option on share;
3. Retirement system ; and
4. Compensation system and other benefits in case of reducing the number of employees

### **THE CORPORATE SECRETARY**

The Company is aware of the importance of the role of the Corporate Secretary in smoothing the relationship between organs of the company, and relationship between the company and the stakeholders while at the same time meeting the prevailing legislation. The Corporate Secretary runs 4 (four) main functions namely Corporate Communication, Investor Relations, Compliance and Office of Board.

In general, the task of the Corporate Secretary is facilitating information changing between the company and the community through various activities and instruments such as public expose, press news distribution, meeting analyst, press conference, periodical report and conduct General Shareholders Meeting.

# Tata Kelola Perusahaan

## Good Corporate Governance

Fungsi dan tanggung jawab Sekretaris Perusahaan semakin menekankan pentingnya hubungan dan komunikasi dengan komunitas pasar modal seperti BAPEPAM, Bursa Efek Indonesia, para analis efek serta investor sekaligus sebagai bentuk komitmen Perseroan terhadap penerapan prinsip keterbukaan.

Sekretaris Perusahaan juga bertanggung jawab untuk membina hubungan yang baik dan terbuka dengan masyarakat, otoritas hukum serta komunitas dan lingkungan sekitar perusahaan.

### Profile Sekretaris Perusahaan

Sekretaris Perusahaan saat ini dijabat oleh Zulfikri Subli. Bergabung dengan Perseroan sejak tahun 1988, dan menjabat Sekretaris Perusahaan sejak tahun 2008, setelah sebelumnya menjabat Kepala Departemen Keuangan tahun 2006, Kepala Departemen Satuan Pengawas Intern tahun 2005, Kepala Biro Perbendaharaan, Pajak dan Asuransi tahun 2005, Kepala Biro Anggaran dan Analisa Keuangan tahun 2004, Kepala Biro Akuntansi tahun 2002 – 2004.

Magister Management Universitas Sriwijaya, menyelesaikan Sarjana (S1) Fakultas Ekonomi Jurusan Akuntansi di Universitas Sriwijaya Palembang tahun 1988.

### Manajemen Risiko

Perseroan sangat menyadari adanya berbagai risiko yang dapat mengganggu kelancaran kinerja. Karena alasan tersebut, Perseroan sejak dini telah mengembangkan Sistem Manajemen Risiko yang terintegrasi di tingkat korporasi dengan melibatkan masing-masing satuan kerja. Pengembangan Sistem Manajemen Risiko merupakan bagian tak terpisahkan dari strategi jangka panjang Perseroan, melalui pembentukan tim. Kegiatan analisis resiko Perseroan meliputi kegiatan: Identifikasi, Pengukuran, Pemetaan dan Rekomendasi Resiko.

The functions and responsibility of the Corporate Secretary emphasizes more on between relationship and communication with the community of stock markets such as Capital Market and Financial Institution Supervisory Agency, Indonesian Stock Exchange, stock analyst and investors, all of which are the forms of commitment of the Company to the application of transparency principle.

The Corporate Secretary is also responsible for developing good and transparent relationship with community, legal authority, and the community and environment near by the company.

### Profile of the Corporate Secretary

The Corporate Secretary of the Company is Zulfikri Subli. He has joined the Company since 1988, and has occupied the Corporate Secretary of the Company since 2008. Previously he was the Chief of Financial Department in 2006, Chief of Internal Auditors Unit in 2005, Head of Treasury, Tax, and Insurance Bureau in 2005, Head of Budget and Financial Analysis Bureau in 2004, and Head of Accounting Bureau from 2002 to 2004.

A Master degree of Sriwijaya University, he graduated from Faculty of Economics, Accounting Department, Sriwijaya University Palembang in 1988.

### Risk Management

The Company is really aware that there are various risks disturbing the smoothness of performance. Therefore, the Company has early on developed the system of risk management at the level of corporate involving each work unit. The development of the risk management system is an integrated part of long-term strategy of the company through team building. The activities of the Company risk analysis cover Identifying, Measuring, Mapp

## **SATUAN PENGAWAS INTERN (SPI)**

Satuan Pengawasan Intern (SPI) merupakan aparat manajemen dalam mengendalikan Perusahaan. Ruang lingkup tugas SPI pada umumnya mengarah pada ketaatan terhadap peraturan yang berlaku dan peningkatan efisiensi operasi.

Satuan Pengawas Intern menyusun program Kerja Pemeriksaan Tahunan (PKPT) yang merupakan bagian dari Rencana Kerja SPI yang dinyatakan dalam Rencana Kerja dan Anggaran Perusahaan (RKAP) tahunan.

Secara periodik SPI selalu memantau hasil tindak lanjut dari setiap temuan dalam rangka menjamin perbaikan maupun peningkatan mutu pengelolaan Perusahaan, sehingga meminimalkan terjadinya penyimpangan.

### **Standard Akuntansi**

Perseroan memiliki kebijakan untuk menyelenggarakan Sistem Akuntansi yang secara akurat merefleksikan setiap transaksi keuangan dan perubahan aset yang terjadi. Perseroan selalu memastikan semua kebijakan dan peraturan yang terkait dengan Akuntansi, merujuk pada Pernyataan Standard Akuntansi Keuangan (PSAK) yang dikeluarkan oleh Ikatan Akuntan Indonesia (IAI).

### **Auditor Eksternal**

Perseroan sangat membutuhkan keberadaan Auditor Eksternal, terutama dalam menyatakan pendapat tentang kewajaran dalam semua hal yang menyangkut aspek material, posisi keuangan, hasil usaha, perubahan ekuitas dan arus kas dengan prinsip akuntansi yang berlaku umum di Indonesia.

Pernyataan Auditor merupakan pendapat pihak ketiga yang independen mengenai kewajaran Laporan Keuangan yang disampaikan kepada Pemegang Saham maupun Stakeholders menyangkut aspek material yang tercantum dalam Laporan Keuangan tersebut.

## **INTERNAL AUDITORS UNIT**

The Internal Auditors Unit is a management apparatus in handling the Company. The task scope of Internal Auditors Unit in general leads to the obedience to the prevailing regulations and improving operational efficiency.

Internal Auditors Unit prepares Annual Audit Plan as part of Work Plan of Internal Auditors which is stated in annual Plan and Company Budget.

Periodically Internal Auditors Unit always monitors the follow-ups of each finding in order to guarantee the improvement of Company management so that it can minimize the deviation.

### **Accounting Standards**

The company has policy of applying an accurate accounting system that will reveal every transaction and change of assets. The company insists that every policy and regulation that is linked with accounting should refer to the Generally Accepted Accounting Principles (GAAP) in Indonesia, Published by The Indonesian Accountant Association.

### **External Auditor**

The support of an external Auditor will be a very crucial aspect on running the company. They have to be objective on deciding every situation regarding material, financial position, production, equity change, and cash flow according to the Generally Accepted Accounting Principles (GAAP) in Indonesia.

The statement made by External Auditors concerning the reasonable assurance on a financial report give to shareholders and stakeholders in an independent opinion of the third party, and Recommending risk.

# Tanggung Jawab Sosial dan Lingkungan

Community Development and Social Responsibility





Sebagai Perusahaan yang bergerak dalam industri semen yang berkaitan dengan Sumber Daya Alam, PT Semen Baturaja (Persero) wajib melaksanakan Program Tanggung Jawab Sosial dan Lingkungan (TJSL) sebagaimana yang dinyatakan dalam pasal 74 Undang- Undang No. 40 tahun 2007 tentang Perseroan Terbatas.

Pada tahun 2011 PT Semen Baturaja (Persero) telah melaksanakan beberapa kegiatan sosial yang dilaksanakan di wilayah Sumatera Selatan dan Lampung, dimana kedua wilayah tersebut merupakan pasar utama PT Semen Baturaja (Persero).

Dalam program TJSL, PT Semen Baturaja (Persero) melaksanakan kegiatan dengan mengadopsi dari kegiatan yang ada pada Program Bina Lingkungan berdasarkan Peraturan Menteri Negara BUMN No.PER-05/MBU/2007 seperti Bencana Alam, Pendidikan dan Latihan, Peningkatan Kesehatan, Sarana dan Prasarana, Sarana Ibadah dan Pelestarian Alam.

Selain melaksanakan program TJSL, sesuai Peraturan Menteri Negara BUMN No. PER-05/MBU/2007 dan dipertegas lagi dalam Surat Edaran Menteri Negara BUMN No. SE-07/MBU/2008 PT Semen Baturaja (Persero) juga melaksanakan Program Kemitraan dan Bina Lingkungan yang pendanaannya bersumber dari alokasi laba Perusahaan.

Program Kemitraan, merupakan program untuk meningkatkan kemampuan usaha kecil agar menjadi tangguh dan mandiri, sedangkan Program Bina Lingkungan bertujuan untuk pemberdayaan masyarakat.

Dalam pelaksanaan program pembinaan lingkungan PT Semen Baturaja (Persero) bekerjasama dengan pemerintah setempat dan pihak lain.

As a company engaged in cement industry which related to Natural Resources, PT Semen Baturaja (Persero) shall implement the Program of Social and Environmental Responsibility (TJSL) as stated in article 74 of Law No. 40 of 2007 regarding Limited Liability Company.

In 2011 PT Semen Baturaja (Persero) has implemented several social events held in South Sumatra and Lampung, where the two regions is the main market of PT Semen Baturaja (Persero).

The events held by PT Semen Baturaja (Persero) in the TJSL were adapted from the events in the Community Development Program under the Regulation of the Minister of State Enterprises No.PER-05/MBU/2007 such as Natural Disasters, Education and Training, Health Improvement, Facilities and Infrastructure , Worship Facilities and Nature Conservation.

In addition to the implementation of the TJSL program, according to the Regulation of the Minister of State Enterprises No. PER-05/MBU/2007 and again emphasized in Circular Letter of Minister of State Enterprises. No. SE-07/MBU/2008, PT Semen Baturaja (Persero) also implementing the Partnership Program and Community Development which funding is from the allocation of company's profit.

Partnership Program is a program to improve the ability of small businesses in order to be stronger and independent, while the Community Development Program aims to empower the community.

In the implementation of environmental programs PT Semen Baturaja (Persero) in cooperates with local governments and other parties.

Kegiatan yang telah dilakukan pada tahun 2011 terdiri dari :

**1. Bencana Alam**

Untuk kegiatan bencana alam tahun 2011 dianggarkan sebesar Rp.337 juta namun sampai dengan Desember 2011 anggaran tersebut tidak terealisasi.

**2. Pendidikan dan Latihan**

Realisasi kegiatan Pendidikan dan Latihan sampai dengan Desember Tahun 2011 sebesar Rp.353,97 juta dari rencana sebesar Rp.655 juta atau 54% dari rencana sampai dengan Desember 2011. Adapun kegiatan kegiatan yang telah dilakukan antara lain yaitu Bantuan pendidikan dan pelatihan / workshop untuk mahasiswa, dosen Universitas Negeri dan swasta di Palembang, Baturaja, dan Lampung. Selain itu kegiatan yang telah dilakukan yaitu partisipasi pada kegiatan HUT RI Ke 66 untuk warga RT, Kelurahan, dan Kecamatan Masyarakat Ring 1 Pabrik Baturaja, Palembang, dan Panjang.

**3. Peningkatan Kesehatan**

Kegiatan Peningkatan Kesehatan yang telah dilakukan sampai dengan bulan Desember 2011 sebesar Rp.261,942 juta dari rencana sebesar Rp.446,500 juta atau sebesar 59% dari rencana sampai dengan bulan Desember 2011. Adapun kegiatan yang telah dilakukan yaitu berupa partisipasi kegiatan olahraga Sepakbola, Bola Voli, Bulutangkis, Tenis Meja, dan jalan santai untuk masyarakat Ring 1 Pabrik Baturaja, Palembang, dan Panjang selain itu juga dilakukan pemberian bantuan untuk Puskesmas dan Posyandu yang berada di sekitar lingkungan Pabrik Baturaja, Palembang, dan Panjang.

Activities that have been conducted in 2011 consisted of:

**1. Natural Disasters**

For the act of natural disasters in 2011, PT Semen Baturaja (Persero) have budgeted funds at Rp.337 million, - but up to December 2011 the budget was not realized.

**2. Education and Training**

The realization of Education and Training activities until December of 2011 amounted to Rp.353,97 million of the plan of Rp.655 million - or 54% of the plan until December 2011. The activities that have been carried out included the educational assistance and training / workshops for students, faculty members of Private and State University in Palembang, Baturaja, and Lampung. Other activity that had been done was participated in celebrating the 66 Indonesia's Independence Day for residents, Villager, and the Community in District 1 of Factory in Baturaja, Palembang, and Panjang.

**3. Health Improvement**

Health improvement activities that have been conducted up to December 2011 have spent Rp.261,942 million of the plan of Rp. 446.5 million - or about 59% of the plan until December 2011. The activities that have been done were participated in sport activities such as Football, Volleyball, Badminton, Table Tennis, and walks to the Factory for district 1 community at Baturaja, Palembang, and Panjang. Besides that, The company also gave help to the assistance to health centers and integrated health environment around plant Baturaja, Palembang, and Panjang.



#### 4. Sarana dan Prasarana Umum

Untuk kegiatan Sarana dan Prasarana Umum yang telah direalisasikan sampai dengan bulan Desember 2011 sebesar Rp.585,654 juta dari rencana Rp.439 juta atau sebesar 133% dari rencana sampai dengan bulan Desember 2011. Adapun kegiatan yang telah dilakukan yaitu Bantuan sarana bermain PAUD (Pendidikan Anak Usia Dini), Bantuan perbaikan jalan-jalan di lingkungan Pabrik Baturaja, Palembang, dan Panjang. Selain itu juga berpartisipasi pada Program Pemerintah Kota dan Daerah mengenai kebersihan di daerah aliran sungai, Pemberian Tong Sampah pada kegiatan Mahasiswa dan kegiatan-kegiatan yang lainnya.

#### 5. Sarana Ibadah

Kegiatan Sarana Ibadah yang telah dilakukan sampai dengan Desember 2011 adalah sebesar Rp.1,252 milyar dari rencana sebesar Rp.1,387 milyar atau sebesar 90% dari rencana sampai dengan bulan Desember 2011. Adapun kegiatan Sarana Ibadah yang telah dilakukan yaitu Revitalisasi Masjid Nurul Fallah Tahap III di Desa Sukajadi Baturaja OKU, pemberian bantuan untuk renovasi/perbaikan masjid atau musholah disekitar lingkungan Pabrik Baturaja, Palembang, dan Panjang. Selain itu juga partisipasi pada kegiatan Hari Besar Islam Masyarakat Ring 1 di Baturaja, Palembang, dan Panjang.

#### 6. Pelestarian Alam

Realisasi kegiatan Pelestarian Alam sampai dengan bulan Desember 2011 adalah sebesar Rp.89,81 juta dari rencana sebesar Rp.235 juta atau sebesar 38% dari rencana sampai dengan bulan Desember 2011. Adapun kegiatannya antara lain berupa Partisipasi pada kegiatan Hari Lingkungan Hidup bersama Badan Lingkungan Hidup Kabupaten dan Propinsi, selain itu juga bantuan pembuatan Kajian Dampak Lingkungan Masyarakat OKU dan pemberian bibit pohon mahoni untuk Mahasiswa Pencinta Alam UMP.

#### 4. Public Infrastructure

For Public Infrastructure activities that have been realized until the month of December 2011 amounting to Rp. 585,654 million from Rp. 439 million plan, - or by 133% of the plan until December 2011. The activities that have been conducted were helping early childhood play facilities (Early Childhood), helped roads repairing in the surrounding area of Baturaja plant, Palembang, and Panjang. The company also participates in the City and the Regional Municipality Program of cleanliness in the watershed, Giving Trash Can on Student activities and other activities.

#### 5. Means of Worship

Worship Facilities activities that have been conducted up to December 2011 amounted to Rp. 1,252 billion, - of the plan of Rp.1,387 billion or by 90% of the plan until December 2011. The activity of Worship Facility that has been done is the Revitalization of Nurul Fallah Mosque Phase III in the Village of Sukajadi at Baturaja-OKU, provision of assistance for the renovation of the mosque or the "musholah" at the surrounding environment of Baturaja, Palembang, and Panjang. As an addition, the company was also participated in the activities of the Islamic Society Holidays district 1 community at Baturaja, Palembang, and length.

#### 6. Nature Conservation

The realization of the Nature Conservation activities until the month of December 2011 amounted to Rp. 89,81 million, - of the plan of Rp. 235 million - or 38% of the plan until December 2011. The company's activities in this criterion include participation in the World Environment Day with the Environment Agency District and Province; the company gives help in the making the Environmental Impact Assessment and the provision of Community OKU mahogany tree seedlings for Nature Lovers Students UMP.



## Pertanggungjawaban Atas Laporan Tahunan Tahun 2011

### Accountability of The Annual Report 2011

Laporan Tahunan 2011 ini berikut Laporan Keuangan dan informasi yang terkait didalamnya dipersiapkan oleh PT Semen Baturaja (Persero) sebagai bentuk pertanggungjawaban pelaksanaan tugas Komisaris dan Direksi untuk tahun buku yang berakhir pada tanggal 31 Desember 2011. Seluruh informasi yang disajikan dalam Laporan Tahunan 2011 ini telah ditandatangani dan menjadi tanggung jawab manajemen dan ditanda tangani oleh Dewan Komisaris dan Dewan Direksi.

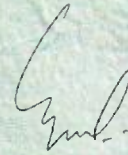
The annual report of 2011, as well as the financial report and the information contained within, was prepared by PT Semen Baturaja (Persero) accountable on their execution of task connected to their roles as commissioners and Directors for the years ending on December 31st, 2011. All the information that stated in this Annual Report is 2011 the responsibility of the Management and has been signed by Board of Commissioners and Board Directors.

#### Dewan Komisaris / Board of Commissioners PT Semen Baturaja (Persero)

---



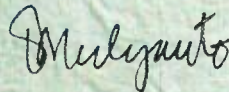
**Benny Wachjudi**  
Komisaris Utama / President Commissioner



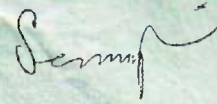
**Eddy Yusbar Badaruddin**  
Komisaris / Commissioner



**Yusman Efendi**  
Komisaris / Commissioner



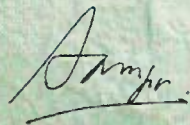
**Bagya Mulyanto**  
Komisaris / Commissioner



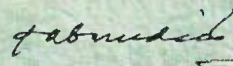
**Slamet Seno Adji**  
Komisaris / Commissioner

#### Direksi / Board of Directors PT Semen Baturaja (Persero)

---



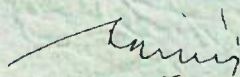
**Pamudji Rahadjo**  
Direktur Utama /  
President Director



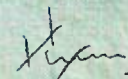
**Yusril Sabarudin**  
Direktur Komersial /  
Commercial Director



**Agus Wahyudin**  
Direktur Produksi /  
Production Director



**Anas Rosjidi**  
Direktur Umum & SDM /  
Human Resource & General Affair Director



**Syaiful Abunawar**  
Direktur Teknik & Pengembangan /  
Technical & Development Director



PT SEMEN BATURAJA (Persero)

**LAPORAN KEUANGAN  
DAN LAPORAN AUDITOR  
INDEPENDEN**

UNTUK TAHUN BUKU YANG BERAKHIR PADA TANGGAL  
31 DESEMBER 2011 DAN 2011

**FINANCIAL STATEMENT  
AND INDEPENDENT AUDITOR'S  
REPORT**

FOR THE YEARS ENDED  
DECEMBER 31<sup>st</sup>, 2011 AND 2011