



# Annual Report 2010

Laporan Tahunan



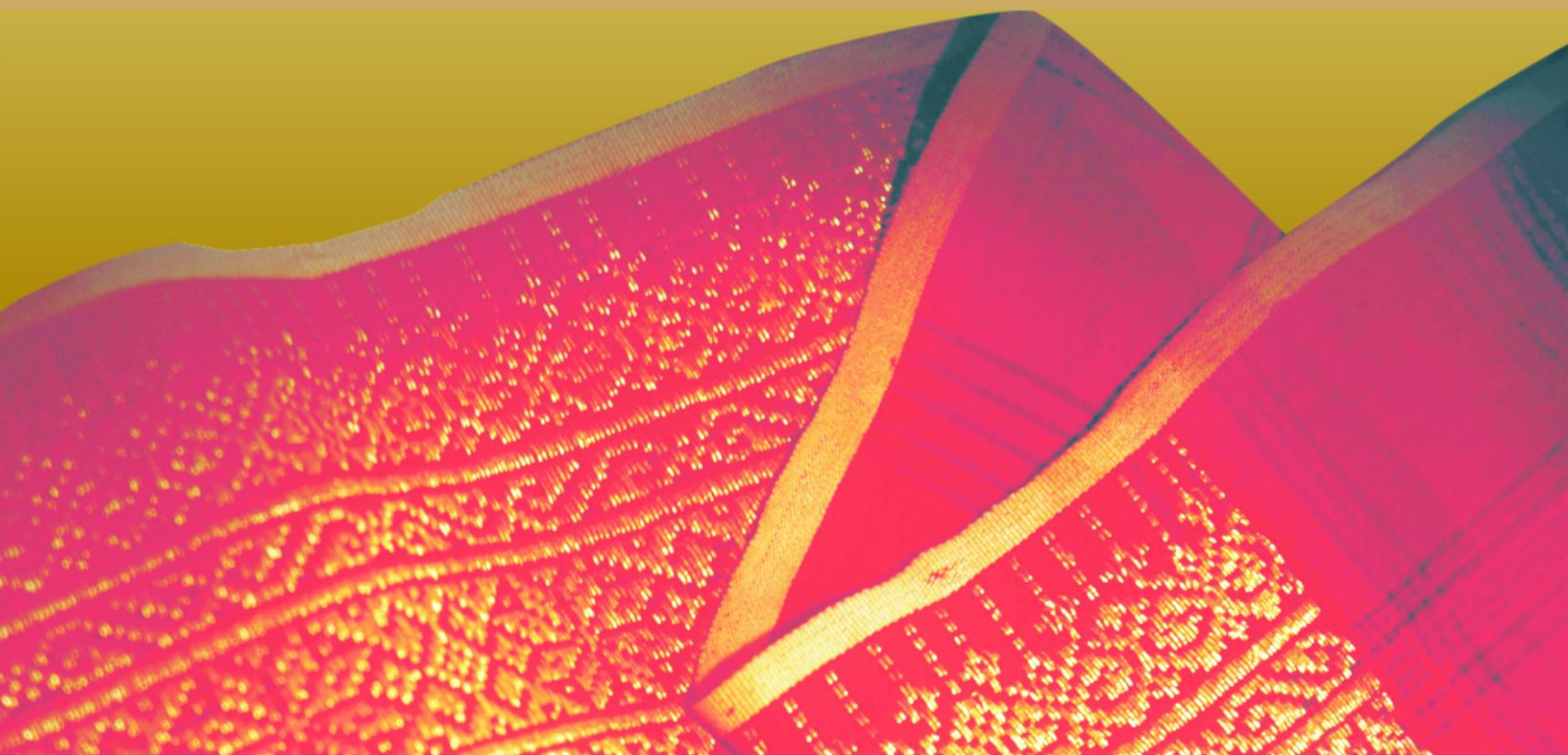
**PT SEMEN BATURAJA**  
(Persero)



# Daftar Isi

## Content

|   |    |  |
|---|----|--|
| Ikhtisar Keuangan                                   | 2  | <b>Financial Highlight</b>                             |
| Laporan Dewan Komisaris                             | 4  | <b>Board of Commissioner's Report</b>                  |
| Laporan Direksi                                     | 6  | <b>Board of Director's Report</b>                      |
| Profil Perusahaan                                   | 8  | <b>The Company Profile</b>                             |
| Visi dan Misi                                       | 12 | <b>Vision and Mission</b>                              |
| Lokasi Pabrik                                       | 14 | <b>Plant Location</b>                                  |
| Struktur Organisasi                                 | 15 | <b>Organizational Structure</b>                        |
| Profil Dewan Komisaris                              | 16 | <b>Board of Commissioner's Profile</b>                 |
| Profil Direksi                                      | 18 | <b>Board of Director's Profile</b>                     |
| Sumber Daya Manusia                                 | 20 | <b>Human Resources</b>                                 |
| Pembahasan dan Analisa Manajemen                    | 22 | <b>Management Review and Analysis</b>                  |
| Keselamatan dan Kesehatan Kerja (K3) dan Lingkungan | 27 | <b>Work Safety and Health and Enviromental</b>         |
| Tata Kelola Perusahaan                              | 30 | <b>Good Corporate Governance</b>                       |
| Tanggung Jawab Sosial dan Lingkungan                | 40 | <b>Community Development and Social Responsibility</b> |
| Laporan Keuangan                                    | 46 | <b>Financial Statement</b>                             |



# Ikhtisar Keuangan

## 31 Desember 2010, 2009, 2008, 2007, 2006, 2005, 2004, 2003, 2002, 2001

|  | Satuan    | 2010      | 2009      | 2008      | 2007 *)   | 2006 *)   |
|--|-----------|-----------|-----------|-----------|-----------|-----------|
| Volume Penjualan   | (Ton)     | 1,140,441 | 1,041,808 | 1,062,516 | 1,015,877 | 932,861   |
| Penjualan bersih   | (Rp.Juta) | 885,740   | 816,791   | 794,352   | 588,255   | 525,288   |
| Laba kotor   | (Rp.Juta) | 391,712   | 351,724   | 296,887   | 154,933   | 151,429   |
| Laba Usaha   | (Rp.Juta) | 285,078   | 248,357   | 214,554   | 89,125    | 82,572    |
| Laba sebelum bunga, Pajak,<br>penyusutan dan Amortasi (EBITDA) | (Rp.Juta) | 324,173   | 281,350   | 244,963   | 118,115   | 111,151   |
| Laba(Rugi) Bersih  | (Rp.Juta) | 220,248   | 178,838   | 136,008   | 33,850    | 26,196    |
| Aset Lancar  | (Rp.Juta) | 427,690   | 319,861   | 371,018   | 225,221   | 218,689   |
| Aset Tetap   | (Rp.Juta) | 353,043   | 370,194   | 362,207   | 383,950   | 404,432   |
| Aset Lainnya   | (Rp.Juta) | 1,904     | 12,047    | 13,702    | 7,588     | 4,155     |
| Kewajiban Lancar   | (Rp.Juta) | 175,614   | 214,667   | 323,755   | 207,048   | 142,614   |
| Kewajiban Jangka Panjang                                       | (Rp.Juta) | 110,783   | 75,568    | 127,580   | 237,819   | 332,508   |
| Jumlah Aktiva (Jumlah Kewajiban dan Ekuitas)                   | (Rp.Juta) | 782,637   | 702,102   | 746,927   | 616,759   | 627,275   |
| Ekuitas  | (Rp.Juta) | 496,240   | 411,867   | 295,592   | 171,892   | 152,154   |
| Modal Kerja Bersih   | (Rp.Juta) | 252,076   | 105,193   | 47,263    | 18,173    | 76,075    |
| Total Investasi  | (Rp.Juta) | 21,379    | 43,691    | 8,785     | 10,868    | 6,662     |
| Jumlah Saham   | (Lembar)  | 60,414    | 60,414    | 60,414    | 60,414    | 60,414    |
| Laba Usaha per saham   | (Rp)      | 4,718,735 | 4,110,915 | 3,551,398 | 1,475,240 | 1,366,772 |
| Laba Bersih per saham  | (Rp)      | 3,645,649 | 2,960,213 | 2,251,269 | 560,296   | 433,603   |

### Ratio Keuangan

|   |   |     |       |        |        |        |
|---|---|-----|-------|--------|--------|--------|
| Marjin Laba Kotor                       | % | 44  | 43    | 37.37  | 26.34  | 28.83  |
| Marjin Laba Usaha                       | % | 32  | 30    | 27.01  | 15.15  | 15.72  |
| Marjin EBITDA                           | % | 37  | 34    | 30.84  | 20.08  | 21.12  |
| Ratio Lancar                            | % | 244 | 149   | 114.6  | 108.78 | 153.34 |
| Ratio Laba Bersih terhadap Ekuitas      | % | 44  | 43.42 | 46.01  | 19.69  | 17.22  |
| Ratio Laba Bersih terhadap Total Aktiva | % | 28  | 25.47 | 18.21  | 5.49   | 4.18   |
| Ratio Kewajiban terhadap Ekuitas        | % | 58  | 70.47 | 152.69 | 258.81 | 312.26 |
| Ratio Kewajiban terhadap Total Aktiva   | % | 37  | 41.34 | 60.43  | 72.13  | 75.74  |

\*) Disajikan kembali

# Financial Highlight

Desember 31<sup>st</sup>, 2010, 2009, 2008, 2007, 2006, 2005, 2004, 2003, 2002, 2001

| 2005      | 2004    | 2003      | 2002      | 2001     | Unit             |                               |
|-----------|---------|-----------|-----------|----------|------------------|-------------------------------|
| 895,232   | 911,733 | 834,975   | 756,129   | 674,508  | (Ton)            | Sales Volume                  |
| 442,268   | 385,367 | 333,970   | 288,160   | 242,773  | (Million Rupiah) | Net Sales                     |
| 131,031   | 96,164  | 98,580    | 86,714    | 67,764   | (Million Rupiah) | Gross profit                  |
| 79,227    | 57,080  | 68,299    | 57,954    | 42,713   | (Million Rupiah) | Operating income              |
|           |         |           |           |          |                  | Earning before interest tax   |
| 104,559   | 88,171  | 98,112    | 87,397    | 65,955   | (Million Rupiah) | Depreciation and Amortization |
| 18,941    | 4,135   | 193       | (15,554)  | (566)    | (Million Rupiah) | Net income                    |
| 180,215   | 112,004 | 108,386   | 95,406    | 65,723   | (Million Rupiah) | Current Assets                |
| 429,721   | 454,400 | 477,743   | 496,809   | 509,800  | (Million Rupiah) | Fixed Assets                  |
| 1,601     | 26,719  | 28,814    | 24,894    | 19,932   | (Million Rupiah) | Other Assets                  |
| 87,516    | 78,370  | 111,984   | 123,993   | 103,141  | (Million Rupiah) | Current Liabilities           |
| 384,389   | 392,390 | 384,407   | 374,755   | 356,194  | (Million Rupiah) | Long Term Liabilities         |
| 611,539   | 593,123 | 614,944   | 617,109   | 595,455  | (Million Rupiah) | Total assets                  |
| 139,631   | 122,364 | 118,553   | 118,361   | 136,120  | (Million Rupiah) | Equity                        |
| 92,699    | 33,634  | (3,597)   | (28,587)  | (37,418) | (Million Rupiah) | Net working Capital           |
| 4,120     | 5,120   | 19,837    | 7,425     | 166,989  | (Million Rupiah) | Total Investment              |
| 60,414    | 60,414  | 60,414    | 60,414    | 60,414   | (Share)          | Total Stock                   |
| 1,311,396 | 944,819 | 1,130,522 | 959,278   | 706,999  | (Rupiah)         | Operating Income per share    |
| 313,527   | 68,448  | 3,191     | (257,453) | (9,368)  | (Rupiah)         | Earning per share             |

|        |        |        |         |        |   | Financial Ratio                  |
|--------|--------|--------|---------|--------|---|----------------------------------|
| 29.22  | 24.95  | 29.52  | 30.09   | 27.91  | % | Gross Income margin              |
| 17.91  | 14.81  | 20.45  | 20.11   | 17.59  | % | Operating Income margin          |
| 24.82  | 22.88  | 29.38  | 30.33   | 27.17  | % | EBITDA margin                    |
| 205.92 | 142.92 | 96.79  | 76.94   | 63.72  | % | Current Ratio                    |
| 13.57  | 3.38   | 0.16   | (13.14) | (0.42) | % | Net Income to Equity Ratio       |
| 3.10   | 0.70   | 0.03   | (2.52)  | (0.10) | % | Net Income to Total Assets Ratio |
| 337.97 | 384.72 | 418.71 | 421.38  | 337.45 | % | Debt to Equity Ratio             |
| 77.17  | 79.37  | 80.72  | 80.82   | 77.14  | % | Debt to total Assets Ratio       |

# Laporan Dewan Komisaris

Board of Commissioner's Report



1. Ir. Benny Wachjudi, MBA  
( Komisaris Utama / **President Commissioner** )
2. Bagja Mulyanto, SE, MM  
( Komisaris / **Commissioner** )
3. Dr. Slamet Seno Adji  
( Komisaris / **Commissioner** )
4. Ir. Eddy Yusbar Badaruddin  
( Komisaris / **Commissioner** )
5. H. Yusman Efendi, SIP  
( Komisaris / **Commissioner** )

## SAMBUTAN DEWAN KOMISARIS

Pemegang Saham Perseroan yang terhormat,

Pertama-tama marilah kita mengucapkan Puji Syukur kepada Tuhan Yang Maha Esa atas keberhasilan yang diraih selama tahun 2009.

Secara umum pencapaian kinerja keuangan lebih baik dari yang direncanakan dalam Rencana Kerja dan Anggaran Perusahaan (RKAP) tahun 2009 dimana laba usaha sebesar 112%, laba sebelum pajak sebesar 125% dan laba bersih sebesar 125% dari RKAP. Namun produksi terak dan produksi semen serta volume penjualan semen di bawah RKAP. Hal tersebut disebabkan karena permintaan semen nasional pada tahun 2009 hanya mengalami peningkatan sebesar 0,9%, tetapi khusus pada semester I tahun 2009 mengalami penurunan sebesar 7,9% dari tahun 2008. Hal ini berdampak terhadap terjadinya persaingan yang ketat di pasar utama Semen Baturaja sehingga volume penjualan hanya mencapai 95% dari rencana.

Kinerja perusahaan pada tahun 2009 menunjukkan hasil yang cukup memuaskan dibanding tahun 2008 dan RKAP tahun 2009, hal ini terlihat dari produksi yaitu, produksi terak sebesar 1.039.427 ton atau 101% dari tahun 2008, produksi semen 1.047.300 ton atau 98% dari tahun 2008, begitu juga volume penjualan tahun 2009 sebesar 1.041.808 ton atau 98% dari tahun 2008 dan 95% dibanding RKAP tahun 2009 sebesar 1.100.000 ton serta perolehan laba bersih sebesar Rp.178,84 milyar atau 131% dari laba bersih tahun 2008 sebesar Rp.136,01 milyar. Hal tersebut juga tidak terlepas dari upaya Direksi untuk memfokuskan penjualan di pasar utama yang memiliki harga jual yang lebih tinggi dan ongkos angkut yang lebih rendah, sehingga secara korporasi kinerja PT Semen Baturaja (Persero) pada tahun 2009 masuk dalam kategori "SEHAT", mencapai klasifikasi "AA" dengan skor 92,80 relatif sama dengan tahun 2008 dengan skor 92,82.

Dalam rangka melaksanakan tugas sebagai Komisaris, Dewan Komisaris telah membentuk Komite Audit yang bertujuan untuk membantu Dewan Komisaris dalam bidang pengawasan terhadap Pengelolaan Perusahaan dengan menerapkan prinsip-prinsip Tata Kelola Perusahaan dalam pengelolaan perusahaan.

Meskipun di tahun 2009 Perusahaan telah mencapai peningkatan, namun untuk tetap menjadi perusahaan yang kompetitif dan berkelanjutan maka diperlukan usaha yang lebih keras dari semua jajaran perusahaan untuk melaksanakan :

- Peningkatan produksi dengan penyempurnaan kondisi peralatan produksi;
- Upaya-upaya peningkatan pelanggan/customer melalui strategi pemasaran;
- Diversifikasi produk dan pengembangan kapasitas produksi;
- Peningkatan efisiensi di segala bidang melalui Cost Reduction Program (CRP);
- Peningkatan kualitas Sumber Daya Manusia;
- Perencanaan dan kontrol pelaksanaan yang lebih ketat disegala bidang;
- Serta meningkatkan prinsip-prinsip Tata Kelola Perusahaan yang baik.

Akhirnya Dewan Komisaris mengucapkan terima kasih yang sebesar-besarnya kepada Direksi dan Karyawan PT Semen Baturaja (Persero) yang telah dapat menjalankan perusahaan dengan baik dan mengharapkan agar perusahaan dapat terus tumbuh dan berkembang menjadi salah satu perusahaan semen yang besar dan dapat membanggakan.

Terima kasih juga kami sampaikan kepada Pemegang Saham atas kepercayaan dan dukungan dalam pengurusan perusahaan, sehingga Dewan Komisaris dan Direksi dapat menjalankan tugas dengan baik.

## MESSAGE FROM THE BOARD OF COMMISSIONERS

Dear the Company Shareholders,

First of all, let us say Thank God Almighty for our success that we attained during 2009.

In general, the financial performance attainment got better than the one planned in the Company's Activity and Budget Plan of 2009 whose operating income was 112%, income before tax was 125% and net income was 125% higher than those of Budget. However, the clinker and cement production and cement sale volume were below the budget. This resulted from the national cement demand in 2009 increased only 0.9%, yet, particularly in semester I of 2009 it decreased 7,9% from 2008. This affects such a tough competition in the main market of Baturaja cement that its sale volume only reached 95% of the plan target.

The company performance in 2009 showed a quite satisfactory result compared to the ones in 2008 and in budget of 2009. It is proved by the fact that the clinker product was 1,039,427 tons or 101% of the one in 2008, the cement product was 1,047,300 tons or 98% of the one in 2008, so was the sale volume of 2009 for 1,041,808 tons or 98% of the one in 2008 and 95% compared to the one in budget of 2009 for 1,100,000 tons, and net profit for Rp. 178.84 billions or 131% of the one in 2008 which was Rp.136.01 billions. This all resulted from the Management's effort to focus on the sale in the main market which has a higher price and a lower transport cost that in corporate the performance of PT Semen Baturaja (Persero) in 2009 was categorized "HEALTHY", classified "AA" with score of 92.80 which was relatively similar to the score of 92.82 in 2008.

In implementing the task of Commissioner, the Board of Commissioners has established an Audit Committee to assist the Board of Commissioners in controlling the Company Management by applying the principles of Company Governance in managing the company.

Even though in 2009 the Company got improved, to remain competitive and sustainable, it requires a much harder effort from all company line-ups to:

- Improve production by perfecting the condition of the production equipment;
- Increase customers using marketing strategy;
- Diversify products and develop production capacity;
- Increase efficiency in all aspects through Cost Reduction Program (CRP);
- Improve Human Resource quality;
- Plan and control more strictly the implementation in all aspects; and
- Improve the principles of Good Corporate Governance.

Finally, the Board of Commissioners would like to highly extend gratitude to the Board of Directors and Employees of PT Semen Baturaja (Persero) having been running the company well and hoping that our company can keep growing and developing to be one of the big and preeminent cement companies.

We would also like to express our appreciation to the Shareholders on their trust and support in the company management so that the Board of Commissioners and Board of Directors can do their job well.

# Laporan Direksi

## Board of Director's Report



1. Pamudji Rahardjo  
( Direktur Utama / **President Director** )
2. Agus Wahyudin  
( Direktur Produksi / **Production Director** )
3. Anas Rosjidi  
( Direktur Umum dan SDM /  
**General Affairs and Human Resources Director** )
4. Syaiful Abunawar  
( Direktur Teknik & Pengembangan /  
**Technical & Development Director** )
5. Yusril Sabarudin  
( Direktur Komersial / **Commercial Director** )

## LAPORAN DIREKSI

Pemegang Saham dan Dewan Komisaris yang terhormat,

Memperhatikan pencapaian kinerja perseroan dalam tahun 2010, segenap Direksi dan Karyawan PT Semen Baturaja (Persero) patut mengucapkan Syukur Alhamdulillah ke hadapan Tuhan Yang Maha Esa yang mana atas Rahmatnya PT Semen Baturaja (Persero) dapat membukukan pertumbuhan yang cukup menggembirakan.

Dalam tahun buku 2010 perseroan berhasil membukukan laba bersih sebesar Rp. 220,248 milyar, tumbuh sebesar 23% dibanding tahun 2009. Peningkatan laba tersebut diperoleh dari adanya kenaikan volume penjualan sebesar 9% dari tahun 2009, sehingga hasil penjualan yang diperoleh menjadi sebesar Rp. 885,740 milyar atau meningkat 8% di atas tahun 2009 sebesar Rp. 816,791 milyar. Disamping itu perseroan juga berhasil meningkatkan volume produksi semen dari 1.047.300 ton pada tahun 2009 menjadi 1.131.299 ton pada tahun 2010 atau 8% di atas tahun 2009 dan diikuti dengan penurunan harga pokok penjualan per ton.

Keberhasilan perseroan meningkatkan hasil penjualan merupakan realisasi dari kebijakan strategis di bidang pemasaran yang antara lain dengan meningkatkan kualitas pelayanan, kebijakan harga jual, sistem distribusi dan lainnya serta didukung dengan ketersediaan produksi semen yang cukup tinggi. Disamping itu usaha-usaha peningkatan efisiensi produksi tetap dilakukan, melalui efisiensi dalam penggunaan bahan baku, diversifikasi produk, efisiensi pemakaian energi listrik serta energi panas dan lain-lain. Keberhasilan tersebut juga didukung dengan berbagai kebijakan strategis perseroan dalam bidang Logistik, Penelitian dan Pengembangan, peningkatan kualitas Sumberdaya Manusia dan lainnya yang dilakukan untuk mencapai visi dan misi perseroan.

Sebagai Perusahaan persero yang menjalankan usahanya di bidang yang berkaitan dengan sumber daya alam, perseroan telah menunjukkan kepedulian dan tanggung jawab sosial melalui program kemitraan dan bina lingkungan (PKBL) serta tanggung jawab sosial dan lingkungan (TJSL) dengan memberikan bantuan berupa pinjaman modal maupun bantuan pembinaan kepada mitra binaan dan memberikan bantuan kepada lingkungan, serta BUMN Peduli, yang dilakukan dengan memperhatikan azas kepatutan dan kewajaran.

Untuk tetap menjaga pangsa pasar di wilayah Sumatera bagian Selatan serta mengantisipasi meningkatnya permintaan semen ke depan, Perseroan telah mempersiapkan proyek peningkatan kapasitas produksi semen sebesar 300.000 ton dengan membangun satu unit Cement Mill baru yang diharapkan akan beroperasi pada akhir tahun 2012. Bersamaan dengan itu perseroan juga merencanakan pembangunan pabrik Baturaja II dengan kapasitas 1,5 juta ton yang salah satu sumber pendanaannya melalui Initial Public Offering (IPO). Rencana pembangunan tersebut sampai saat ini telah menyelesaikan kegiatan eksplorasi bahan baku.

Keberhasilan dalam pencapaian kinerja dalam tahun 2010, tidak terlepas dari kesungguhan perseroan dalam menerapkan tata kelola perusahaan yang baik diseluruh jajaran perseroan sehingga selalu patuh untuk tetap melaksanakan kegiatan sesuai peraturan dan perundangan-undangan.

Akhirnya, Direksi menyampaikan ucapan terima kasih kepada Pemegang Saham, Dewan Komisaris, seluruh Karyawan, Mitra usaha, Pemerintah Daerah setempat dan Stakeholder lainnya yang telah memberikan dukungan dan kepercayaan dalam pencapaian keberhasilan perseroan tahun 2010 dan usaha-usaha dalam memanfaatkan peluang-peluang pengembangan ke depan.

## BOARD OF DIRECTOR'S REPORT

Dear Shareholders and the Board of Commissioners,

All Board of Directors and Employee of PT Semen Baturaja (Persero) ought to say "Syukur Alhamdulillah" to God for "Rahmat" on achieving good performance of the company in 2010, and also has increased better growth.

In 2010 PT Semen Baturaja (Persero) has successfully booked net income of Rp. 220,248 billion, 23% growth in comparison with 2009. The increase of income is caused by the increasing of Sale Volume of 8% in comparison with 2009, so Sale in 2010 becomes Rp. 885,740 billion or increased in 8% better than 2009 of Rp. 816,791 billion. Besides the company also successfully increases the volume of cement production from 1.047.300 tons in 2009 to be 1.131.299 ton in 2010 or 8% over 2009 and is followed by decrease in cost of goods sold per ton.

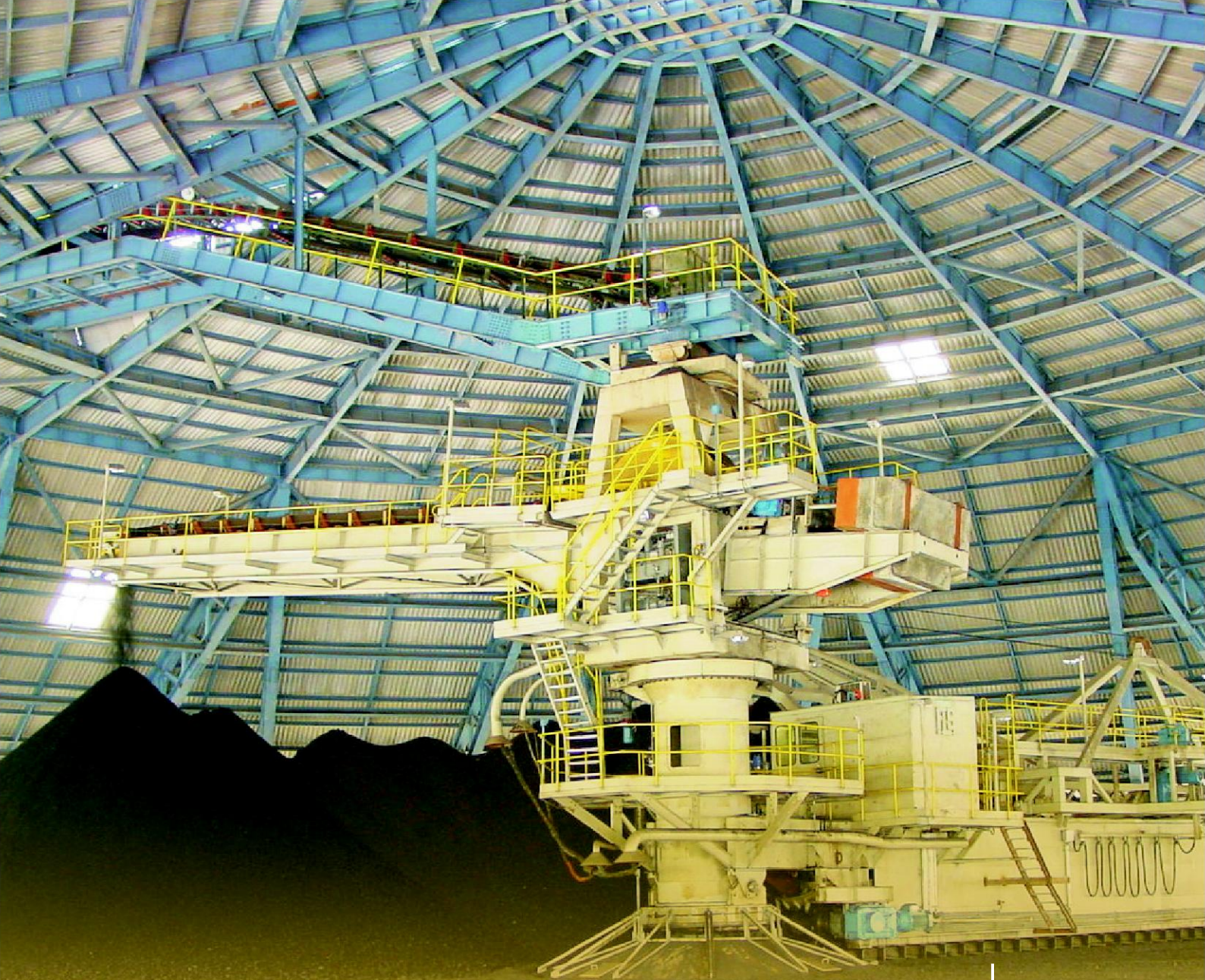
This improvement in increasing Sale is realization of strategic policy in marketing which are such improving service quality, sale price policy, distribution system and the others, and supported by high available of cement. Besides PT Semen Baturaja is attaining efficiency in production by using the efficiency of raw material, product diversification, achieving energy efficiency in electric and heat consumption etc. This success is also supported by variety strategic policies of the company in Logistic, Research and Development, improving Human Resource quality and the others in order to achieve Vision and Mission of company.

As state owned company which operates in natural resource field has referred care and social responsibility by means of partnership program and community development (PKBL) and corporate social responsibilities (CSR) by giving help as financial capital and management to partnership surrounding the company and also giving help to environment, BUMN PEDULI is done by paying attention the proper and fair principals.

To keep market share in Southern part of Sumatera region and to anticipate the demand of cement for the future, the company has prepared the cement production at 300.000 ton of cement by developing a unit of new Cement Mill will be operate until the end of 2012. At the same time the company was planning the factory expand of Baturaja II at capacity 1.5 million tons of cement in which one of funding will be financed by Initial Public Offering (IPO). In this time the expand plan has finished the reserve of raw material exploration activity

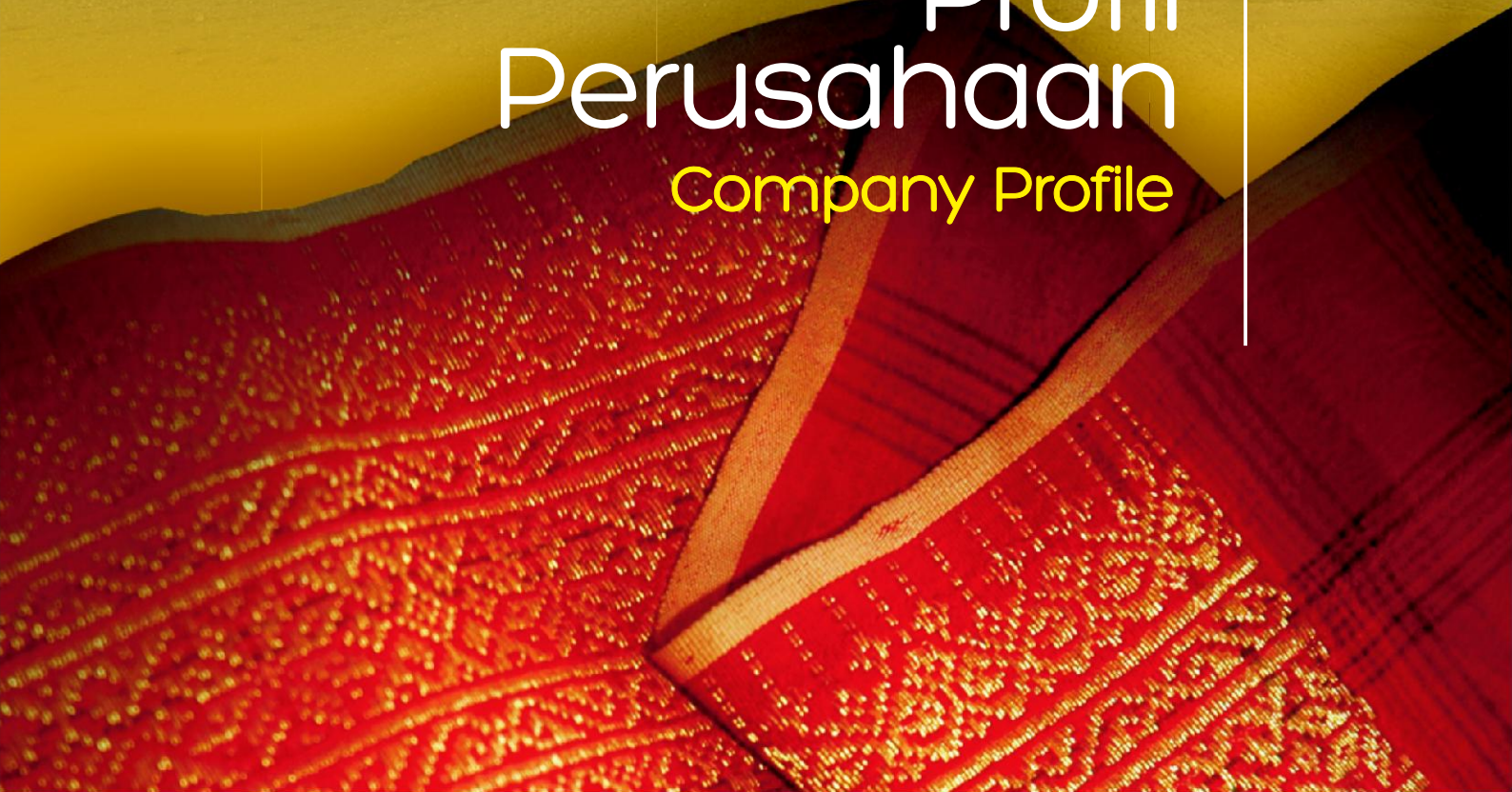
The success of performance achieving in 2010 is not separately with the devoutness of corporate in applying good corporate governance principal on all management levels, so it is always compliant to do the task based on the rule and the law

Finally Board of Directors thank to all of Shareholders, Commissioners, Employee, Board of Business Partners, Region Government, and other Stakeholders that have supported and trusted in achieving the success of company in 2010 and getting the future expand chance.



# Profil Perusahaan

Company Profile



PT Semen Baturaja (Persero) didirikan 14 Nopember 1974 oleh PT Semen Gresik dengan saham 45% dan PT Semen Padang 55%. Pada tanggal 9 Nopember 1979 status Perusahaan berubah dari Penanaman Modal Dalam Negeri (PMDN) menjadi Persero dengan komposisi saham Pemerintah Republik Indonesia 88%, PT Semen Padang 7% dan PT Semen Gresik 5%. Sejak tahun 1991 diambil alih secara keseluruhan oleh Pemerintah Republik Indonesia.

Produksi yang dihasilkan oleh PT Semen Baturaja (Persero) adalah Semen Portland Type I dan Semen Portland Komposit (SPK) dengan lokasi pabrik di Baturaja, Palembang dan Panjang. Pusat Produksi terletak di Baturaja yaitu produksi Terak. Sedangkan proses penggilingan dan pengantongan semen selain dilaksanakan di Pabrik Baturaja sendiri juga dilaksanakan di Pabrik Palembang dan Panjang yang selanjutnya siap untuk didistribusikan ke daerah-daerah pemasaran.

PT. Semen Baturaja (Persero) was established on November 14<sup>th</sup>, 1974 by PT Semen Gresik having the share of 45% and the other 55% owned by PT Semen Padang. On November 9<sup>th</sup>, 1979 the status of the company changed from Penanaman Modal Dalam Negeri (PMDN) to a limited liability company with the share of 88% were owned by the Government of Republic of Indonesia, 7% by PT Semen Padang, 5% by PT Semen Gresik. All shares have belonged to the Government of Indonesia since 1991.

PT Semen Baturaja (Persero) produces Portland Cement Type I and Composit Portland Cement, its plant are located in Baturaja, Palembang, and Panjang. The Production Center is located in Baturaja which produces clinker. Meanwhile, the process of milling and packing of cement is conducted in the Baturaja, Palembang, and Panjang plant and than ready to be distributed to the marketing areas.



Untuk penyempurnaan peralatan yang sudah ada dalam rangka pencapaian kapasitas terpasang yaitu sebesar 500.000 ton semen per tahun, sekaligus persiapan untuk meningkatkan kapasitas terpasang PT Semen Baturaja (Persero) melaksanakan Proyek Optimalisasi I (OPT I). Proyek ini dimulai tahun 1992 dan selesai tahun 1994 dengan kapasitas terpasang meningkat menjadi 550.000 ton semen per tahun.

Sebagai tindak lanjut proyek OPT I, pada tahun 1996 Perseroan melaksanakan Proyek Optimalisasi II (OPT II), untuk meningkatkan kapasitas menjadi sebesar 1.250.000 ton semen per tahun. Proyek OPT II selesai tahun 2001 dan telah berproduksi sampai dengan sekarang.

Bahan baku produksi berupa Batu Kapur dan Tanah Liat diperoleh dari pertambangan Batu Kapur dan Tanah Liat milik Perseroan yang berlokasi hanya 1,2 km dari pabrik di Baturaja.

Sedangkan bahan baku pendukung seperti Pasir Silika diperoleh dari tambang rakyat di sekitar Baturaja, Pasir Besi diperoleh dari tambang rakyat di provinsi Lampung, gypsum dibeli dari Petro Kimia Gresik dan impor dari Thailand, sedangkan kantong semen diperoleh dari produsen kantong jadi di dalam negeri.

To completion of the existing equipment to reach the design capacity of 500,000 tons of cement annually as well as the preparation for increase the capacity, PT Semen Baturaja (Persero) to executed the Optimizing Project I (OPT I). This project started in 1992 and was completed in 1994 with the production capacity of 550,000 tons of cement per year.

As the follow-up of the project of OPT I, in 1996, the company set up the Optimizing Project II (OPT II) to increase its production to become 1,250,000 tons of cement per year. The project of OPT II completed in 2001 and has been producing since then.

The raw material for the production the form of lime stones and clay derived from the limestone and clay mining of the company located only 1.2 km from the plant of Baturaja.

Where as the supporting raw material such as silica sand is obtained from the people's mining around Baturaja, iron sand is procured from the people's mining in Lampung Province, and gypsum is purchased from PT Petro Kimia Gresik and imported from Thailand, while the cement bags are procured from the producers of ready-for use bags in country.

Pada tanggal 20 Juni 2004 PT Semen Baturaja (Persero) menerbitkan Obligasi I sebesar Rp. 200 milyar. Emisi obligasi ini merupakan program lanjutan Restrukturisasi keuangan dalam rangka meningkatkan profitabilitas sekaligus likuiditas perusahaan.

Daerah pemasaran utama PT Semen Baturaja (Persero) adalah Sumatera Selatan dan Lampung. Sumatera Selatan dan Lampung merupakan wilayah di Indonesia yang menikmati pertumbuhan ekonomi yang cukup baik dan stabil. Pada tahun 2010, pertumbuhan nasional mencapai 9 %, sedangkan rata-rata pertumbuhan Sumbagsel mencapai 6 %. Hal ini memberi peluang bagi Semen Baturaja untuk meningkatkan penjualan dan mencapai kapasitas terpasang.

Setelah diselesaikannya penambahan kapasitas produksi pada tahun 2001, peluang untuk meningkatkan pendapatan di masa datang terbuka lebar. Selain itu secara historis kemampuan perusahaan dalam mengelola masalah operasional dan menjaga profitabilitas operasi terbukti cukup baik.

Dalam menyalurkan produknya Perusahaan menggunakan distributor dengan jaringan yang tersebar diseluruh wilayah Sumatera Selatan, Lampung, Jambi, Bengkulu, Banten dan sekitarnya. Sebagian besar penjualan atau transaksi Perusahaan dilakukan dalam bentuk tunai, sedangkan untuk penebusan semen secara kredit para distributor diwajibkan untuk menyediakan jaminan dalam bentuk bank garansi dan/atau bentuk jaminan lainnya.

Keberadaan PT Semen Baturaja (Persero) banyak memberikan manfaat baik langsung maupun tidak langsung, berupa pajak dan retribusi kepada Pemerintah Pusat dan Daerah, dividen kepada Pemegang Saham, kesempatan kerja, maupun dalam bentuk Kemitraan dan Bina Lingkungan bagi masyarakat sekitar pabrik.

On June 20<sup>th</sup>, 2004, PT Semen Baturaja (Persero) issued Bond I as much as RP. 200 billions. The emission of the bond was a further program of financial Restructuring in order to improve profitability and liquidity of the company.

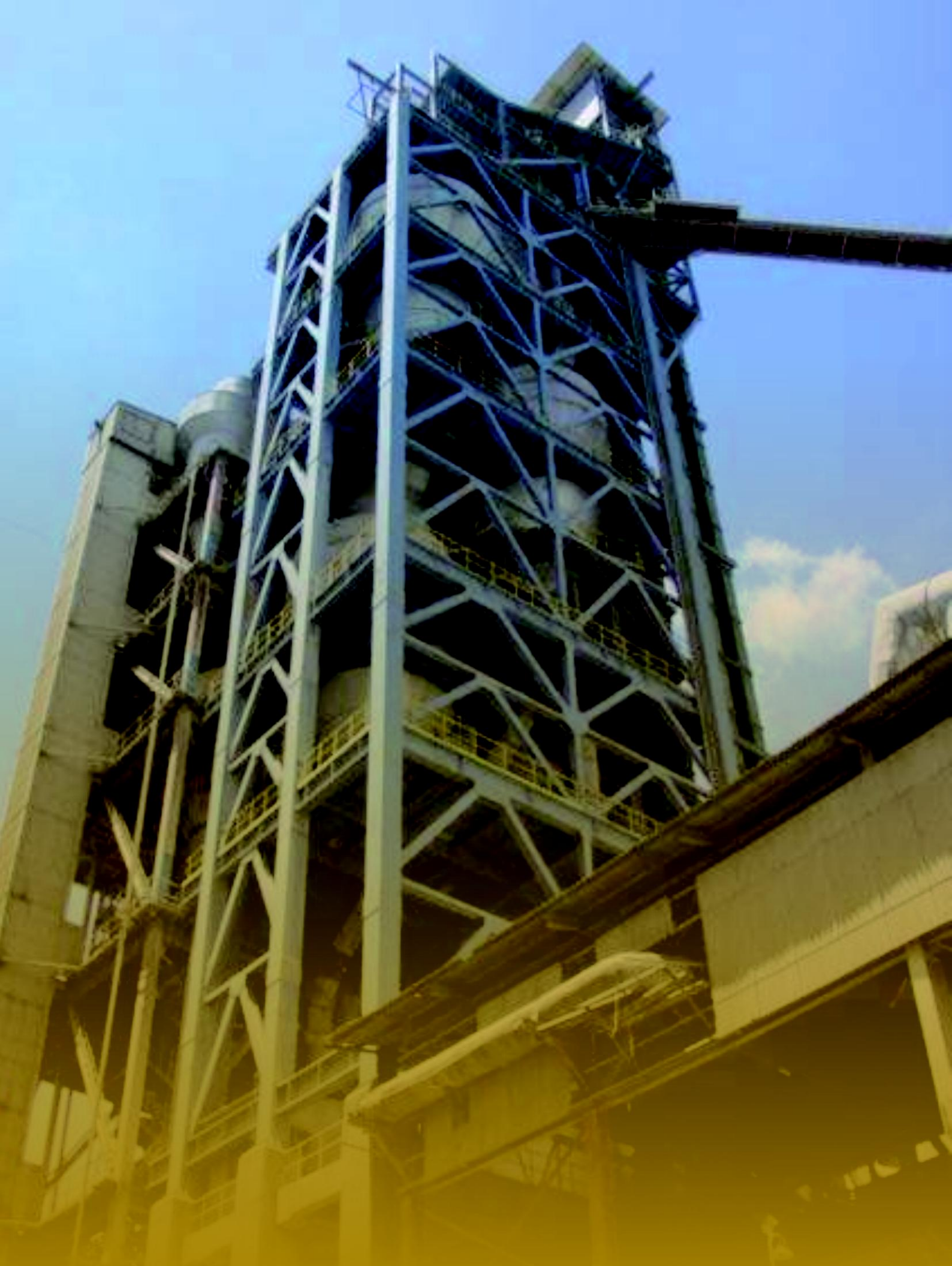
The major market of PT Semen Baturaja (Persero) is the Southern Part of Sumatera covering South Sumatera and Lampung. South Sumatera and Lampung are regions in Indonesia which enjoy relatively good and stable economic growth. In 2010, the national growth of cement consumption reached 9% whereas the growth average of Southern Part of Sumatera reached 6%. It gives an opportunity for Semen Baturaja to increase the sale and achieved the designed capacity.

Upon the completion of the addition of production capacity in 2001, the opportunity to increase future income is wide open. Besides, historically the company ability in managing operational problem and maintaining profitability of the operation proved relatively good.

In distributing the products, the company uses distributors having networking in all regions of South Sumatera, Lampung, Jambi, Bengkulu, and Banten and areas nearby. Most of the sale or transactions of the company was conducted in the form of cash, while for the payment of cement by credit, the distributors are obliged to provide guarantee in the form of bank guarantee and/or other forms of guarantee.

The existence of PT Semen Baturaja (Persero) provides many benefits both directly and indirectly such as tax and retribution for the Central and Regional Governments, dividends to the Shareholders, job opportunity both in the forms of partnership and environmental development for the people living near the plant.







# Visi & Misi

Vision & Mission



## Visi

PT Semen Baturaja (Persero) menjadi produsen semen yang efisien, mempunyai daya saing dan tumbuh

## Misi

- Memproduksi semen yang berkualitas, efisien dan memasarkannya dengan mengutamakan kepuasan pelanggan serta berwawasan lingkungan
- Membangun Sumber Daya Manusia yang profesional
- Memaksimalkan nilai tambah perusahaan bagi Stakeholder

## Vision

PT Semen Baturaja (Persero) is determined to become an efficient producer, have a competitive and flourishing.

## Mision

- To produce quality cement and market this product efficiently with customer satisfaction oriented and environmentally friendliness
- To develop professional human resources
- To optimize added value of corporate contribution for stakeholders



# Lokasi Pabrik

## Plant Location

### Pabrik Baturaja

Produksi Terak, Penggilingan dan Pengantongan Semen  
 Jl. Raya Tiga Gajah Baturaja - Ogan Komering Ulu - 32117  
 Telepon (62) - 735 - 320344, 320366, 320368  
 Fax (62) - 735 - 320367

### Kantor Pusat & Pabrik Palembang

Penggilingan dan Pengantongan Semen  
 Jl. Abikusno Cokrosuyoso, Palembang - 30001 / P.O. Box 1175  
 Telepon (62) - 711 - 511261 (Hunting)  
 Fax (62) - 711 - 512126

### Pabrik Panjang

Penggilingan dan Pengantongan Semen  
 Jl. Yos Sudarso Km.7 Panjang, Bandar Lampung - 35243  
 Telepon (62) - 721 - 31718, 31818, 31538  
 Fax (62) - 721 - 31343

### Kantor Perwakilan Jakarta

Gedung Graha Irama Lt.11 Ruang F  
 Jl. H. R. Rasuna Said Kav. 10 Jakarta 12050 - Indonesia  
 Telepon (62) - 21 - 5261113, 5261114  
 Fax (62) - 21 - 5261411

### Kantor Akuntan Publik

Pieter, Uways & Rekan  
 Graha Piesta, Ground Floor  
 Jl. Warung Buncit Raya No. 16, Warung Jati Barat,  
 Jakarta Selatan 12550  
 Telepon (62) - 21 - 78840777, 78840909, 7813683  
 Fax (62) - 21 - 7813680, 7813681

### Plant in Baturaja

Clinker Manufacturing, Grinding and Packing Plant  
 Jl. Raya Tiga Gajah Baturaja - Ogan Komering Ulu - 32117  
 Phone (62) - 735 - 320344, 320366, 320368  
 Fax (62) - 735 - 320367

### Head Office and Plant in Palembang

Grinding and Packing Plant  
 Jl. Abikusno Cokrosuyoso, Palembang - 30001 / P.O. Box 1175  
 Phone (62) - 711 - 511261 (Hunting)  
 Fax (62) - 711 - 512126

### Plant in Panjang

Grinding and Packing Plant  
 Jl. Yos Sudarso Km.7 Panjang, Bandar Lampung - 35243  
 Phone (62) - 721 - 31718, 31818, 31538  
 Fax (62) - 721 - 31343

### Jakarta Representative Office

Gedung Graha Irama Lt.11 Ruang F  
 Jl. H. R. Rasuna Said Kav. 10 Jakarta 12050 - Indonesia  
 Phone (62) - 21 - 5261113, 5261114  
 Fax (62) - 21 - 5261411

### Registered Public Accountants

Pieter, Uways & Rekan  
 Graha Piesta, Ground Floor  
 Jl. Warung Buncit Raya No. 16, Warung Jati Barat,  
 Jakarta Selatan 12550  
 Telepon (62) - 21 - 78840777, 78840909, 7813683  
 Fax (62) - 21 - 7813680, 7813681

# Struktur Organisasi

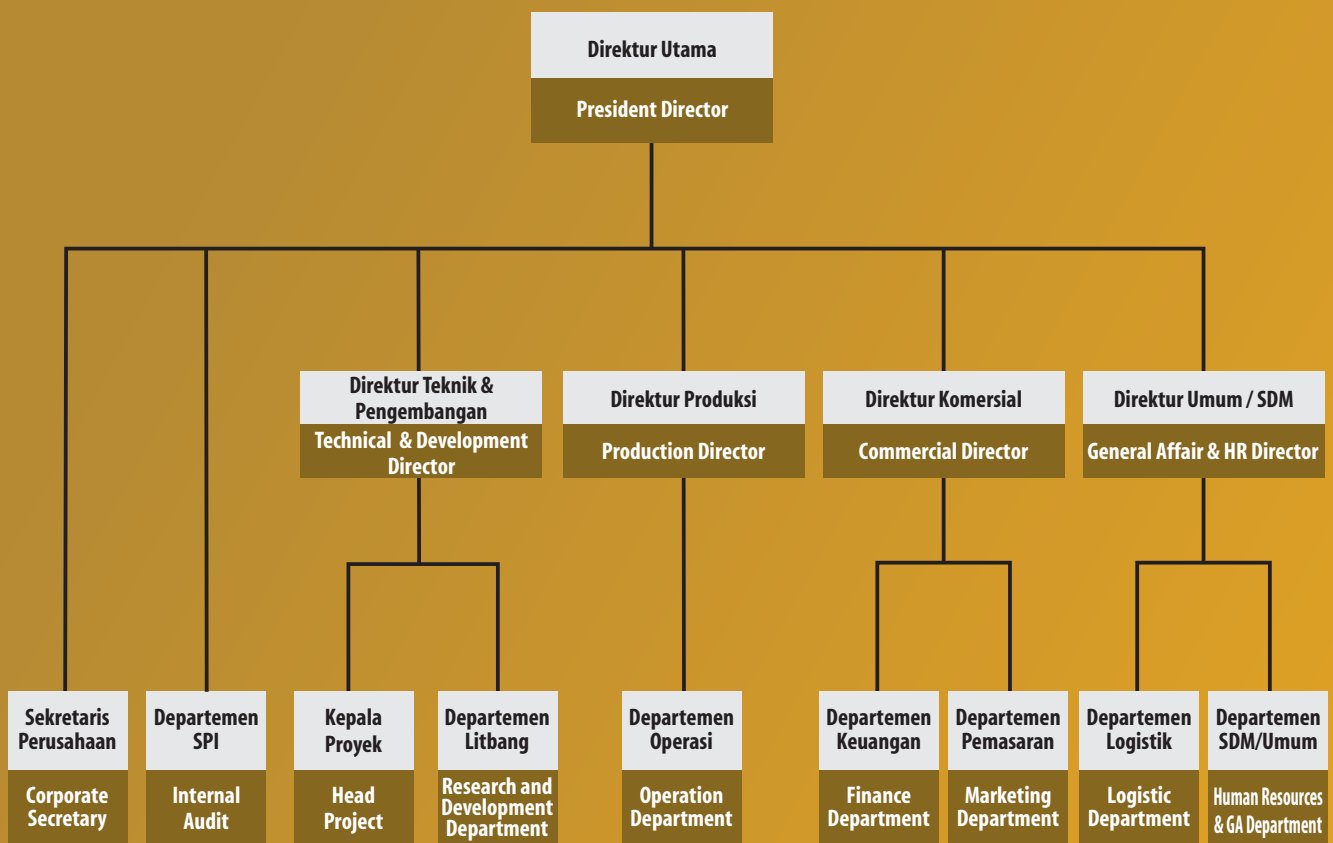
## Organizational Structure

Struktur Organisasi yang efektif dan efisien sesuai dengan fungsi - fungsi yang dibutuhkan dan selaras dengan strategi perusahaan serta mampu mengakomodir tuntutan pengembangan organisasi.

Struktur Organisasi perseroan telah disusun sedemikian rupa sehingga dapat meningkatkan fokus bisnis dengan prinsip dasar antara lain : orientasi pada kinerja dan target pasar yang terukur, efisiensi, efektifitas dan ekonomis dalam pengambilan keputusan; sejalan dengan visi, misi perusahaan yang lebih menantang dan progresif sehingga diharapkan memacu motivasi; pembagian tanggung jawab dan wewenang yang jelas mengarah kepada usaha yang lebih professional dan tepat guna; orientasi pada pelanggan, mutu, profit dan sustainability; peningkatan tanggungjawab dan akuntabilitas; serta adaptif terhadap perubahan.

The effective and efficient Organizational Structure has to be appropriate for the needed functions and matching with the company's strategies as well as being capable of accommodating the organizational needs.

The company's organizational structure has been prepared in such a way that it can increase business focus using fundamental principles such as orienting to the performance and measurable market target, efficient, effective, and economical in decision making; in line with challenging and progressive vision and missions of the company so that they can stimulate motivation; clearly shared responsibility and authority leading to professional and effective; orienting to costumers, quality, profit and sustainability; improvement of responsibility an accountability; and adaptive to change.



# Profil Dewan Komisaris

## Board of Commissioner's Profile



### **Ir. Benny Wachjudi, MBA**

Komisaris Utama / President Commissioner

Master of Business Administration (MBA) dari Universitas Bridgeport, Connecticut. Meyelesaikan Studi (S1) Jurusan Teknik Industri Institut Teknologi Bandung.

Selain sebagai Komisaris Utama, beliau bertugas sebagai Direktur Jenderal Industri Agro Kementerian Perindustrian Republik Indonesia (2010 – Sekarang), pernah menjabat Direktur Jenderal Industri Agro dan Kimia di Departemen Perindustrian Republik Indonesia (2004 - 2010), Direktur Industri Kimia Hulu, Dirjen Industri Kimia, Agro dan Hasil Hutan Departemen Perindustrian (2002 - 2004) serta Sekretaris Badan Penelitian dan Pengembangan Industri dan Perdagangan, Departemen Perindustrian dan Perdagangan Republik Indonesia. (2001 - 2002)

Master of Business Administration (MBA) of Bridgeport University, Connecticut. Completed his B.Sc program in Industrial Engineering of Bandung Institute of Technology.

In addition to this position, he is also the General Director of Agricultural Industry at State Ministry of Industry Department of Republic of Indonesia (2010 – present), and taken hold of the General Director of Agricultural and Chemical Industry Section of Industry Department of Republic of Indonesia (2004-2010.), taken hold of the Industrial Director of Upstream Chemistry, Director General of Chemical Industrial, Agro and Result of Forest of Industrial Department (2002-2004) and also Secretary of board of Industrial Development and Research and Commerce, Industry and Trading Department Republic of Indonesia (2001-2002)



### **Ir. Eddy Yusbar Badaruddin**

Komisaris / Commissioner

Sarjana (S1) Jurusan Teknologi Industri Institut Teknologi Bandung

Beliau mengawali karirnya di PT Semen Baturaja (Persero) sebagai Kepala Pabrik Panjang (1978-1982) dan Jabatan terakhir adalah sebagai Direktur Komersial (1995-1999), pernah menjabat Ka. Departemen Niaga (1991-1995), Ka Sub Dit Pemasaran (1987-1991) dan Ka. Sub Dit Pabrik Baturaja (1982-1987)

A graduate of B.Sc program of Industrial Engineering of Bandung Institute of Technology. He started his career in PT Semen Baturaja (Persero) as Chief of Panjang Plant (1978-1982) and his last position was Commercial Director (1995-1999). He had the following positions; Chief of Business Department (1991-1995), Chief of Marketing Sub-directorate (1987-1991) and Chief of Baturaja Plant Sub-directorate (1982-1987).



### **H. Yusman Efendi, SIP**

Komisaris / Commissioner

Brigjen TNI Purnawirawan yang menyelesaikan Sarjana (S1) Fakultas Ilmu Sosial Universitas Terbuka.

Sebelum menjabat Komisaris PT Semen Baturaja (Persero), beliau pernah menjabat Komisaris PT PCA (2006-2008), Direktur Utama PT Truba Konstruksi (2000-2006). Dibidang militer beliau pernah menjabat Perwira Tinggi Sosial Politik (1997) dan Wakil Komandan Pusat Senjata Arteleri (1995).

A Brigadier General (Ret.), completed his BA from Social Science Faculty of Open University.

He previously had the same position at PT PCA (2006-2008), was the President Director of PT Truba Konstruksi (2000-2006). In the military field, he acted as a Social Political Advisor (1997) and Deputy Commandant of Artillery Arms Center (1995).



## **Bagya Mulyanto, SE, MM**

Komisaris / Commissioner

Magister Manajemen Agribisnis IPB, menyelesaikan Studi (S1) Fakultas Ekonomi Universitas Jenderal Sudirman Poerwokerto.

Selain sebagai Komisaris, beliau bertugas sebagai Kepala Bidang Usaha Jasa I.c, Kementerian Badan Usaha Milik Negara (2010-Sekarang), pernah menjabat Kepala Bidang Usaha Telekomunikasi pada Kementerian Negara BUMN Republik Indonesia (2006-2010), Anggota Komite Audit PT Garam (Persero) (2006-sekarang), Kasubbid Evaluasi Usaha Aneka Industri Kementerian Negara BUMN (2002-2006) dan Kepala Seksi Perencanaan Industri Kertas Percetakan dan Penerbitan pada Direktur Jenderal Pembinaan BUMN (2001-2002).

A Master degree holder in Agricultural Economics Management of Bogor Institute of Agriculture, completed his BA in Faculty of Economics, General Sudirman University, Poerwokerto.

In addition, He holds the following positions: Chairman of Services Business Unit I.c at Ministry of State Owned Companies (2010-Sekarang), He has Chairman of Telecommunication Business Unit at Ministry of State Owned Companies, Republic of Indonesia (2006-2010) and Auditing Committee Member of PT Garam (Persero) (2006-Present), and used to hold the position as a Chairman of Industry Business Evaluation (2002-2006) at State Ministry of State Owned Companies, and Section Head of Publishing and Paper Industry Planning of Executive General Directorate of State Owned Companies (2001-2002).



## **Dr. Slamet Seno Adji**

Komisaris / Commissioner

Doctor of Philosophy (Ph.D), pada Economic Departemen-Claremont Graduate School, Claremont, California.

Master of Arts (MA), pada Economics Departemen duke UniversityDurham, North Carolina. Menyelesaikan Studi (S1) jurusan Studi Pembangunan, Fakultas Ekonomi, Universitas Indonesia.

Selain sebagai Komisaris, beliau bertugas sebagai Inspektur Utama Kementerian Perencanaan Pembangunan Nasional (2010-Sekarang), pernah menjabat Deputy Bidang Ekonomi BAPPENAS (2005-2010), Direktur Analisis dan Formulasi Pembiayaan BAPPENAS tahun (2001-2002).

Doctor of Philosophy (Ph.D), Economics Department-Claremont Graduate School, Claremont, California. Master of Arts (MA), Economics Department-Duke University, Durham, North Carolina. Undergraduate (S1) Development Economics, Faculty of Economics, University of Indonesia. In addition to being a commissioner,

He is Main Inspector at Ministry of National Planning & Development (2010-Present), taken hold Deputy Bidang Ekonomi BAPPENAS (2005-2010). He was a Director of Analysis and Formulation of Funding of BAPPENAS (2001-2002)

# Profil Direksi

## Board of Director's Profile



### **Ir. Pamudji Rahardjo**

Direktur Utama / **President Director**

Sarjana (S1) Jurusan Teknik Elektro Institut Teknologi 10 Nopember Surabaya. Sebelumnya beliau berdinasi di PT Semen Padang (Persero) sejak tahun 1981 dengan jabatan terakhir Staf Ahli Direksi (2004-2007), pernah menjabat sebagai Direktur Produksi (1995-2003), Kepala Departemen Operasi II (1995) dan Kepala Operasi & Proyek IIIC (1993-1995).

Obtained his graduated degree majoring in Electrical Engineering of 10 November Surabaya Institute of Technology.

He previously worked at PT Semen Padang (Persero) since 1981 and his last position was Management Advising Committee Member of PT Semen Padang Persero (2004-2007). He held the following positions: Production Director (1995-2003), Chief of Operation II Department (1995) and Chief of Operation & Project IIIC (1993-1995).



### **Yusril Sabarudin, SE, Ak**

Direktur Komersial / **Commercial Director**

Sarjana (S1) Akuntansi Fakultas Ekonomi Universitas Sriwijaya .

Beliau mengawali karirnya sebagai karyawan PT Semen Baturaja (Persero) sejak tahun 1976, dengan jabatan terakhir sebagai Kepala Departemen Pemasaran dan pernah menjabat Kepala Departemen Niaga, Kepala Departemen Keuangan, Kepala Biro Satuan Pengawasan Intern dan Kepala Biro Akuntansi.

Obtained his graduated degree majoring in Accounting of Economics Faculty of Sriwijaya University, Palembang

He started his career as an employee of PT Semen Baturaja (Persero) since 1976 and his last position was Chief of Marketing Department. He has held the following positions: Chief of Commercial Department, Chief of Financial Department, Head of Internal Auditors Bureau and Head of Accounting Bureau.



### **Ir. Agus Wahyudin**

Direktur Produksi / **Production Director**

Sarjana (S1) Jurusan Teknik Kimia Universitas Gajah Mada Yogyakarta.

Beliau mengawali karirnya sebagai karyawan PT Semen Baturaja (Persero) sejak tahun 1993, dengan jabatan terakhir sebagai Pj. Kepala Departemen Pemasaran (2006-2007), pernah menjabat Kepala Biro Pabrik Panjang (2005-2006) dan Kepala Biro Produksi Pabrik Baturaja yang merangkap Kepala Proses Proyek Optimalisasi II (2001-2005).

Obtained his graduated degree majoring in Chemical Engineering of Gajah Mada University, Yogyakarta.

He started his career as an employee of PT Semen Baturaja (Persero) since 1993 and his last position was Chief of Marketing Department. He has held the following positions: Head of Panjang Plant Bureau (2005-2006) and Head of Baturaja Plant Production Bureau and Project Chief of Optimalisasi II (2001-2005).



### **Ir. Anas Rosjidi**

Direktur Umum & SDM / **General Affairs & Human Resources Director**

Sarjana (S1) Jurusan Teknik Elektro Institut Teknologi 10 Nopember Surabaya. Sebelumnya beliau berdinasi di PT Semen Gresik (Persero), Tbk sejak tahun 1986 dengan jabatan terakhir sebagai Sekretaris Perusahaan (2006-2007), pernah menjabat Kepala Departemen Umum (2003-2006), Staf Direktur Keuangan (2002-2003) dan Pj. Kepala Departemen Pengembangan Perusahaan (2000-2002) serta pernah menjabat Komisaris Utama anak perusahaan PT Semen Gresik yaitu PT Swadaya Graha (2004-2007) dan PT Varia Usaha Beton (2006-2007).

**Obtained his graduated degree majoring in Electrical Engineering of 10 November Surabaya Institute of Technology.**

**He previously worked at PT Semen Gresik (Persero) since 1986 and his last position was Corporate Secretary (2006-2007). He held the following positions: Chief of General Affairs Department (2003-2006), Staff of Financial Director (2002-2003) and Chief of Company Development Department (2000-2002), also a Chief Commissioner of sister companies of PT Semen Gresik (Persero), that is PT Swadaya Graha (2004-2007) and PT Varia Usaha Beton (2006-2007).**



### **Ir. Syaiful Abunawar**

Direktur Teknik & Pengembangan / **Technical & Development Director**

Sarjana (S1) Jurusan Teknik Kimia Universitas Sriwijaya. Beliau mengawali karirnya sebagai karyawan PT Semen Baturaja (Persero) sejak tahun 1983, dengan Jabatan terakhir sebagai Pj. Kepala Departemen Logistik tahun 2007 dan pernah menjabat Kepala Biro Pengadaan (2005-2006), Kepala Biro Pabrik Palembang (2002-2003).

**Obtained his graduated degree majoring in Chemical Engineering of Sriwijaya University, Palembang.**

**He started his career as an employee of PT Semen Baturaja (Persero) since 1983 and his last position was Chief of Logistic Department 2007. He has held the following position: Head of Procurement Bureau (2005-2006), Head of Palembang Plant Bureau (2002-2003).**



# Sumber Daya Manusia

Human Resources

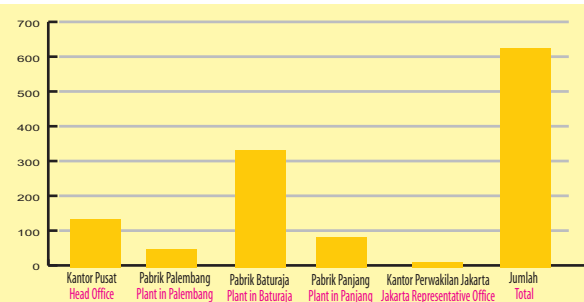
Sumber Daya Manusia merupakan salah satu asset Perusahaan yang penting bagi kelangsungan berjalannya usaha yang dilakukan Perusahaan. Oleh karenanya Perusahaan memandang pentingnya menjaga agar Sumber Daya Manusia yang dimiliki Perusahaan selalu mengedepankan profesionalitas dan efektifitas dibidangnya masing-masing.

Adanya kerjasama yang baik disetiap Lini Unit Kerja sehingga dapat menunjang performa Perusahaan didalam meningkatkan kinerja Perusahaan.

Sampai dengan tanggal 31 Desember 2010, jumlah karyawan PT Semen Baturaja (Persero) sebanyak 577 orang yang bekerja di 3 (tiga) lokasi Pabrik dan Kantor Perwakilan Jakarta, dengan rincian sebagai berikut :

Komposisi karyawan berdasarkan site per 31 Desember 2010 :

| LOKASI LOCATION   | Jumlah Karyawan Employees |
|---|---------------------------|
| Kantor Pusat / Head Office Palembang                    | 141                       |
| Pabrik Palembang Plant in Palembang                     | 44                        |
| Pabrik Baturaja Plant in Baturaja                       | 312                       |
| Pabrik Panjang Plant in Panjang                         | 76                        |
| Kantor Perwakilan Jakarta Jakarta Representative Office | 4                         |
| Jumlah Total  | 577                       |



Human Resource is one important asset of company for continuity so that the company really concerns to keep human resource always sets out professionalism and affectivity on their own professionalism.

Good teamwork on line of task units can support the company performance improvement.

Until December 31, 2010 the employee composition of PT Semen Baturaja (Persero) was 577 people working in three plants locations and representative office in Jakarta, in detail as follows:

Employee composition based on site per December 31, 2010:

PT Semen Baturaja (Persero) dari waktu ke waktu tetap komit terhadap pembinaan karyawan dengan meningkatkan kompetensi yang sesuai dengan kebutuhan, menciptakan etos kerja serta iklim kerjasama yang baik antara manajemen dan karyawan atau dengan sesama karyawan.

Pada tahun 2010, Perusahaan melaksanakan sejumlah program strategis Sumber Daya Manusia, antara lain telah mengadakan training Supervisor Management Course dan General Management Course dalam rangka pemenuhan kompetensi jabatan untuk tingkat Seksi dan Bagian. Studi banding ke beberapa perusahaan sejenis seperti PT. Semen Gresik, PT. Semen Padang dan PT. Semen Tonasa dilakukan sebagai pembelajaran/ magang bagi karyawan agar dapat menambah wawasan dan pengetahuan, penerapan Total Productive Maintenance melalui Temu Karya Mutu Produktivitas Nasional (TKMPN) di Batam dan Konvensi Mutu Indonesia (KMI) di Bali diberikan sebagai apresiasi kepada karyawan yang telah melaksanakan Improvement dan Inovasi di unit kerjanya, selain itu juga melaksanakan kegiatan – kegiatan yang berkaitan dengan etos kerja serta iklim kerja yang baik sehingga dapat meningkatkan motivasi dan kinerja karyawan di dalam bekerja dengan mengadakan training Pemahaman bentuk – bentuk improvement dan Innovation, metode pemecahan masalah dan New tools. Untuk persiapan pelaksanaan proyek Cement Mill di Baturaja telah diadakan training PMC (Project Management Control).

PT Semen Baturaja (Persero) always commits for employee guidance by improving competency suitable with company need, creates credo and good teamwork atmosphere among management and employee or among employee themselves.

In 2010 the company applied a number of strategic program of human resource, such as conducting training of Supervisory Management Course and General Management Course in order to fulfill rank competency for supervisor level and junior management level. Comparative study in some same type companies like PT Semen Gresik, PT Semen Padang, and PT Semen Tonasa as knowledge of employee, applying Total Productive Maintenance through National Productivity Quality Convention (TKMPN) in Batam and Indonesia Quality Convention (KMI) in Bali offered to appreciate the employee who made improvement and innovation in their task unit, besides having activities related to credo and good task atmosphere so can improve motivation and performance by training to understand the forms of improvement and innovation, problem solving method and new tools. In Baturaja has held PMC (Project Management Control) training as preparation for the project of Cement Mill.

Dokumentasi kegiatan training, antara lain sebagai berikut:

## “Pelatihan Project Management Control di Diklat Baturaja”

### Pengembangan Karyawan

Program pelatihan baik secara internal maupun eksternal terus dilakukan untuk meningkatkan kompetensi karyawan. Pelatihan yang meliputi managerial, teknis maupun pelatihan yang merupakan pengembangan kepribadian/ perubahan perilaku (autitude) karyawan.

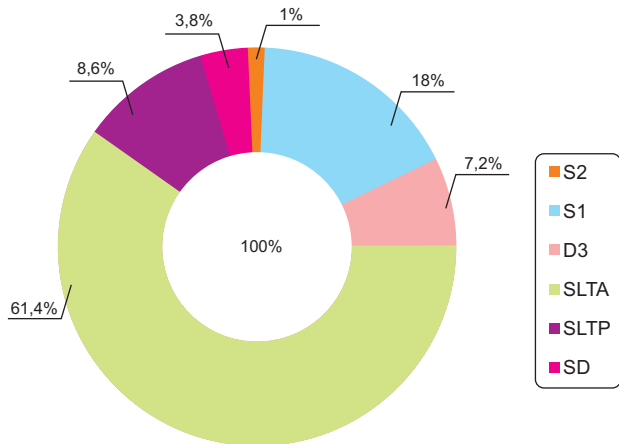
Documentation of training activity is as follows:

### “Training Project Management Control in Baturaja Training Centre”

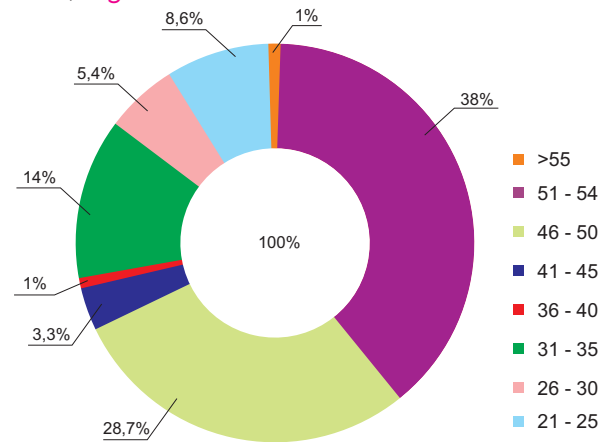
### Development of Employee

Training Program is continuously ran both internally and externally to improve employee competency. The training consists of managerial, technical, and improving attitude of employee.

#### ● Pendidikan / Education



#### ● Usia / Age





# Pembahasan & Analisis Manajemen

Management Review & Analysis

# Produksi Production

(Ton)

| Produksi               | 2001    | 2002    | 2003    | 2004    | 2005    | 2006    | 2007      | 2008      | 2009      | 2010      | %         | Production                  |
|------------------------|---------|---------|---------|---------|---------|---------|-----------|-----------|-----------|-----------|-----------|-----------------------------|
|                        | (1)     | (2)     | (3)     | (4)     | (5)     | (6)     | (7)       | (8)       | (9)       | (10)      | (11=10:9) |                             |
| Terak                  | 582,815 | 721,762 | 782,108 | 808,485 | 895,812 | 853,659 | 919,739   | 1,025,911 | 1,029,427 | 1,062,101 | 102       | Clinker                     |
| Semen Pabrik Baturaja  | 28,947  | 204,204 | 269,785 | 329,717 | 365,160 | 347,571 | 404,867   | 447,455   | 430,994   | 432,593   | 100       | Cement From Baturaja Plant  |
| Semen Pabrik Palembang | 345,424 | 252,995 | 330,014 | 317,360 | 311,132 | 339,035 | 321,866   | 299,339   | 337,134   | 385,400   | 114       | Cement From Palembang Plant |
| Semen Pabrik Panjang   | 311,027 | 308,840 | 226,926 | 267,249 | 220,340 | 239,318 | 283,494   | 324,116   | 279,172   | 313,306   | 112       | Cement From Panjang Plant   |
| Semen total            | 684,498 | 766,039 | 826,725 | 914,326 | 896,631 | 925,924 | 1,010,226 | 1,070,910 | 1,047,300 | 1,131,299 | 108       | Cement Total                |

Dalam tahun 2010 PT Semen Baturaja (Persero) berhasil meningkatkan volume produksi baik produksi terak maupun semen masing-masing 102% dan 108% dibanding tahun 2009. Jumlah tersebut telah mencapai 91% dibanding kapasitas terpasang sebesar 1.250.000 ton semen per tahun. Disamping itu pada tahun tersebut PT Semen Baturaja (Persero) telah menyelesaikan program jangka pendek perusahaan yaitu program plant recovery untuk tetap menjaga kehandalan pabrik, sehingga kapasitas terpasang pabrik dapat dicapai.

Dalam pelaksanaan operasinya, perseroan sangat koncern dalam memenuhi standar mutu dengan tetap melakukan pemantauan kualitas di setiap tahapan proses produksi secara terus menerus, sehingga persyaratan Standard Nasional Indonesia (SNI 15-2049-2004 & SNI 15-7064-2004) tetap terjaga dan secara periodik dilakukan audit oleh Badan Sertifikasi Independen.

Disamping itu perseroan juga telah menerapkan Sistem Manajemen Semen Baturaja (SMSB) yang merupakan integrasi dari System Manajemen Mutu ISO 9001 : 2008, Sistem Manajemen Lingkungan (SML) ISO 14001 : 2004 dan Sistem Manajemen Keselamatan dan Kesehatan Kerja (SMK3), serta sertifikasi akreditasi untuk laboratorium pengujian ISO 17025 : 2005.

In 2010 PT Semen Baturaja (Persero) has successfully increased production volume both clinker and cement each 102% and 108% compared with 2009. This quantity is reaching 91% of design capacity at 1.250.000 ton of cement per year. Besides PT Semen Baturaja (Persero) has finished short term program that is plant recovery program to keep mainstay of factory, so the design capacity can be reached.

In operation, company really concerns to obedient quality standard by keeping monitoring the quality in every phase of production continuously, so requirement of Indonesia National Standard (SNI 15-2049-2004 & SNI 15-7064-2004) is still fulfilled and periodically audited by Independent Auditors.

The company has also applied Semen Baturaja Management System that integrated with Quality Management System ISO 9001 : 2008, Environment Management System ISO 14001 : 2004, and Work safety and health management system (SMK3), and certification of accreditation for testing laboratory ISO 17025 : 2005.

# Penjualan Sales

Pada tahun 2010 perseroan berhasil membukukan hasil penjualan sebesar Rp.885,740 milyar atau meningkat 8% dibanding tahun 2009. Meningkatnya hasil penjualan semen tersebut disebabkan meningkatnya volume penjualan sebagai akibat dari meningkatnya permintaan baik ditingkat ritel maupun proyek.

Perseroan memasarkan semen ke wilayah pasar basis dan non basis. Wilayah pasar basis meliputi provinsi Sumatera Selatan dan Lampung, sedangkan wilayah non basis meliputi provinsi Jambi, Bengkulu dan Banten.

Dalam pelaksanaan pemasaran tidak terlepas dari adanya persaingan yang sangat ketat di antara produsen semen yang ada, namun dengan menerapkan berbagai kebijakan pemasaran, pengaturan pola distribusi dan harga, perseroan berhasil meningkatkan volume penjualan menjadi 1.140.441 ton dalam tahun 2010 atau 9% di atas tahun 2009.

In 2010 the company booked Sales Rp. 885.74 billion or increase 8% of 2009. The increase was caused by the increase of sales volume as resulted from increase of demand both retail and project.

The company sells cement to basic and non-basic markets areas. Basic market area consists of South Sumatera and Lampung provinces, but Non-basic area consists of Jambi, Bengkulu and Banten provinces.

In marketing activities, it must be strongly competition among cement producers, given by applying marketing policies, arranging pattern of distribution and selling price the company was still able to increase sale volume at 1.140.441 ton in 2010 or 9% over 2009.







## Keuangan Finance

### Asset

Pada tanggal 31 Desember 2010 posisi Aset Perseroan sebesar Rp. 782,637 milyar atau 11% di atas tahun 2009.

### Kewajiban dan Ekuitas

Total kewajiban per 31 Desember 2010 sebesar Rp. 286,396 milyar atau 86% dibanding tahun 2009. Tingginya penurunan kewajiban ini sebagian besar terjadi pada kewajiban lancar, dimana dalam tahun 2010 perseroan telah melunasi kewajiban hutang obligasi yang jatuh tempo pada pertengahan tahun 2010 yang sebelumnya dicatat sebagai "hutang obligasi jatuh tempo dalam waktu 1 (satu) tahun" sebesar Rp.49,685 milyar, dalam kelompok kewajiban lancar pada tahun 2009.

Ekuitas pada akhir tahun 2010 sebesar Rp. 496.240 milyar meningkat 34 % dibanding tahun 2009 sebesar Rp. 370.776 milyar. Peningkatan tersebut disebabkan pada tahun 2010 Perusahaan berhasil membukukan laba sebesar Rp. 220,248 milyar atau 123 % dibanding tahun 2009 sebesar Rp. 178.838 milyar.

### Pendapatan Usaha

Dalam tahun 2010 perseroan telah berhasil membukukan pendapatan usaha dari hasil penjualan sebesar Rp.885,740 milyar atau 8% di atas tahun 2009. Tingginya pencapaian hasil penjualan ini sebagai akibat dari adanya peningkatan volume penjualan dari 1.041.808 ton menjadi 1.140.441 ton dalam tahun 2010 atau meningkat 9% di atas tahun 2009.

### Asset

Per December 31, 2010 the balance of asset is Rp. 782.637 billion or 11 % over 2009.

### Liabilities And Equity

Total liability per December 31, 2010 is Rp. 286.396 billion or 86% compared with 2009. The decrease in liability is affected by current liabilities which the company in 2010 has paid Band due at the middle of 2010 that booked as "current maturity of bonds payable" Rp. 49.685 billion in current liabilities in 2009.

Equity per December 31, 2010 is Rp. 496.240 billion increase 33% of 2009 Rp. 370.776 billion. The increase is caused by Profit earned in 2010 Rp. 220.248 billion or 123% of 2009 Rp. 178.838 billion.

### Sales Revenues

In 2010 the company earns revenue from sales Rp. 885.740 billion 8% over 2009. The increase in sale is caused by sale volume increase from 1.041.808 ton in 2009 to 1.140.441 ton in 2010 or increase 9%.



### **Beban Pokok Penjualan dan Beban Usaha**

Harga pokok penjualan pada tahun 2010 sebesar Rp.494.028 milyar, meningkat dibanding tahun 2009 sebesar Rp.465.067 milyar. Peningkatan tersebut disebabkan tingginya volume penjualan dibanding tahun 2009, namun secara kualitatif dari harga pokok penjualan per ton tahun 2010 menurun yaitu dari Rp. 446.404 per ton semen pada tahun 2009 menjadi Rp. 433.190 per ton semen pada tahun 2010. Penurunan tersebut merupakan salah satu keberhasilan perseroan dalam usaha meningkatkan efisiensi operasi baik dalam penghematan pemakaian energi, penggunaan material ke 3 (tiga) dan menekan biaya pemeliharaan dan lainnya.

### **Laba**

Pada tahun 2010 Perusahaan berhasil membukukan Laba Bersih sebesar Rp. 220,248 milyar, Laba Usaha Rp. 285,078 milyar dan Laba Kotor sebesar Rp. 391,712 milyar. Tingginya laba dalam tahun 2010 ini diperoleh dari adanya kenaikan pada pendapatan usaha, meningkatnya pendapatan lain-lain penurunan harga pokok penjualan per ton semen dan penurunan beban bunga hutang kredit investasi dan obligasi.

### **Cost of Goods Sold And Operating Expenses**

Cost of Goods Sold in 2010 is Rp. 494.028 billion higher than 2009 Rp. 465.067 billion. The increase of Cost of Goods Sold resulted from increase of sales volume compared to that of 2009, but qualitatively Cost of Goods Sold decreased from Rp. 446.404 in 2009 to Rp. 433.190 in 2010. The decrease in Cost of Goods Sold per ton in 2010 is one success of the company in efficient procurement by achieving cost saving in energy, use the third material, reducing maintenance expenses, etc.

### **Profit**

In 2010 the company earns Net Income Rp.220.248 billion, Income from operation Rp.285.078 billion and Gross Profit Rp.391.712 billion. The Income in 2010 is caused by the increase in operating revenue, the increase in other revenue, and the decrease in interest expense of investment credit and bands payable.



## Keselamatan dan Kesehatan Kerja (K3) dan Lingkungan

### WORK SAFETY AND HEALTH AND ENVIRONMENT

PT Semen Baturaja (Persero) selalu memelihara lingkungan kerja yang sehat, aman serta berwawasan lingkungan sesuai dengan standar Keselamatan dan Kesehatan Kerja dan peraturan atau undang-undang lingkungan hidup yang mengacu pada Manual Sistem Manajemen Semen Baturaja yang merupakan integrasi Sistem Mutu ISO 9001:2008, Sistem Manajemen Lingkungan ISO 14001:2004 dan Sistem Manajemen Keselamatan dan Kesehatan Kerja (SMK3) dengan memperoleh sertifikat dari lembaga sertifikasi Tuv Nord dan serifikat bendera emas dari Menteri Tenaga Kerja dan Transmigrasi. Kinerja ketaatan terhadap pengelolaan lingkungan memperoleh Peringkat Biru baik ditingkat propinsi maupun tingkat nasional.

Dalam upaya memenuhi keputusan Menteri Negara Lingkungan Hidup No. 86 tahun 2002 tentang pedoman upaya pengelolaan lingkungan (UKL) dan upaya pemantauan lingkungan (UPL), memperhatikan keputusan Menteri Negara Lingkungan Hidup No. 17 tahun 2001, serta keputusan Bupati Ogan Komering Ulu No. 660/205/KPTS/XVI/2004 tentang kelayakan Lingkungan Kegiatan pengembangan pabrik PT Semen Baturaja (Persero).

PT Semen Baturaja (Persero) telah melakukan kegiatan sesuai revisi dokumen AMDAL Rencana Pengelolaan Lingkungan (RKL) dan Rencana Pemantauan Lingkungan (RPL) yang dijadikan pedoman dan acuan dalam pengelolaan dampak negatif yang ditimbulkan dari kegiatan pabrik PT Semen Baturaja (Persero).

PT Semen Baturaja (Persero) constantly maintains healthy, safe, working environment and environmental sustainability up to the standard of work safety and health and regulations of life environment which refer to Manual Management System Semen Baturaja as the integrated quality system of ISO 9001:2008, environment management system of ISO 14001:2004, and management system of Work Safety and health an environment (SMK3). To obtain a certificate from a certification agency TUV Nord and gold flag certificate of the Minister of Manpower and Transmigration. To manage environment obtain Blue level both province and national scope.

To meet the State Ministerial Decree of Life Environment No. 86 year 2002 on the manual of report to manage environment and effort to monitor environment, considering the decree of Minister of Life Environment No. 17 year 2001, as well as the Decree of Bupati Ogan Komering Ulu No.660/205/KPTS/XVI/2004 on Environmental Feasibility of Development Activity of PT Semen Baturaja Factory.

PT Semen Baturaja (Persero) implemented its activities in accordance with the revised document of AMDAL, Environmental Management Plan and Environmental Monitoring Plan as the guide and reference to manage negative impacts caused by the activities of the factory of PT Semen Baturaja (Persero).



Kegiatan rencana Pengelolaan lingkungan (RKL) dan Rencana Pemantauan Lingkungan (RPL) yang dilakukan tahun 2010, antara lain :

1. Mengendalikan emisi gas cerobong Raw Mill, Kiln dan Grate Cooler dan memonitoring emisi gas secara kontinyu selama 24 jam dengan menggunakan alat CEMS (Continuous Emission System).
2. Memantau secara manual setiap 6 (enam) bulan sekali bekerja sama dengan Badan Lingkungan Hidup Kabupaten OKU dan Badan Lingkungan Hidup provinsi Sumatera Selatan.
3. Memantau kualitas udara ambien setiap bulan (internal dilakukan oleh pihak Perusahaan) dan pemantauan setiap 6 (enam) bulan (external dilakukan bekerja sama dengan Badan Lingkungan Hidup Kabupaten OKU dan Badan Lingkungan Hidup provinsi Sumatera Selatan).
4. Melakukan program penghijauan dengan menanam pohon pelindung dan perawatan tanaman di lokasi pabrik, bekas tambang dan dilingkungan yang berbatasan dengan pemukiman.

Disamping itu untuk mengurangi dampak negatif yang ditimbulkan dari kegiatan penambangan Batu Kapur dengan sistem Blasting, Perusahaan telah menggunakan perlatan Surface Miner (non blasting) yang ramah lingkungan untuk daerah yang berdekatan dengan lingkungan pemukiman penduduk.

The activities of Environmental Management Plan and Environmental Monitoring Plan conducted in 2010 were as follows:

1. Controlling chimney gas emission of Raw Mill/ Kiln and Grate Cooler and monitoring it continuously for 24 hours by using CEMS (Continuous Emission System).
2. Monitoring manually once in every 6 month conducted by working together with the Environment Agency of Kabupaten OKU and South Sumatera Province.
3. Monitoring ambient air quality every month (performed internally by the company) and every 6 months (externally conducted by working together with the Environment Agency Kabupaten OKU of South Sumatera Province)
4. Performing reforestation by planting protecting plants and upkeep of plants at factory surroundings as well as those adjacent to people residence area.

In addition to diminishing the negative impacts caused by the lime stone mining using blasting system, the company applied Surface Mining (non blasting) which was environmentally friendly to the areas contiguous with people living residence.



# Tata Kelola Perusahaan

Good Corporate Governance

Untuk mewujudkan Good Corporate Governance (GCG) di PT Semen Baturaja (Persero), Perseroan telah membekali buku Pedoman Tata Kelola Perusahaan dan Pedoman Perilaku (Code of Conduct) kepada seluruh karyawan sebagai Stakeholders yang dijadikan pedoman pelaksanaan Tata Kelola Perusahaan yang baik.

Disamping itu pengelola Good Corporate Governance bekerjasama dengan pengelola Audit Internal untuk memantau pelaksanaan Tata Kelola Perusahaan yang diimplementasikan diseluruh jajaran Perusahaan atau dengan Self Assesment.

Perusahaan akan meningkatkan prinsip keterbukaan dengan cara menginformasikan kegiatannya untuk kepentingan Stakeholders melalui Website PT Semen Baturaja (Persero).

Penerapan Tata Kelola Perusahaan di Perseroan bertujuan:

1. Memaksimalkan nilai Perusahaan dengan melaksanakan prinsip-prinsip keterbukaan, akuntabilitas, dapat dipercaya, bertanggung jawab dan adil agar Perusahaan memiliki daya saing yang kuat, baik secara Nasional maupun Internasional.
2. Mendorong pengelolaan Perusahaan secara profesional, transparan dan efisien, serta memberdayakan fungsi dan meningkatkan kemandirian manajemen.
3. Mendorong agar manajemen dalam membuat keputusan dan menjalankan tindakan dilandasi nilai moral yang tinggi dan kepatuhan terhadap peraturan perundang-undangan yang berlaku serta kesadaran adanya tanggung jawab sosial Perusahaan terhadap Stakeholder maupun kelestarian lingkungan disekitar Perusahaan.
4. Meningkatkan kontribusi Perusahaan dalam perekonomian Nasional.
5. Mempersiapkan Perusahaan melakukan privatisasi.

To realize Good Corporate Governance (GCG) of PT Semen Baturaja (Persero), the company provide all employees as the stakeholders with Good Corporate Governance and Code of Conduct Manuals for their guidance of performing good corporate governance.

Besides, the Good Corporate Governance executives cooperating with Internal Audit unit executives monitor the implementation of Good Corporate Governance in all company lineup or using Self-Assessment.

The company will improve the transparency principle by informing its activities for the sake of the Stakeholders through the Website of PT Semen Baturaja (Persero).

The implementation of good corporate governance aims to :

1. Maximize the Company value by implementing the principles of transparency, reliability, responsibility, and fair to make the Company own strong competitiveness both Nationally and Internationally.
2. Encourage the company executives to be professional, transparent and efficient, and empower the functions and improve the interdependence of the management.
3. Encourage the management to make decision and act upon it based on high moral value and obedience to the prevailing legislation as well as awareness of social responsibility of the Company to the Stakeholders and environmental conservation surrounding the Company areas;
4. Increase the Company contribution in National economy.
5. Prepare the Company for privatization.

## **DEWAN KOMISARIS DAN DIREKSI**

Meningkatnya kinerja Perseroan selama tahun 2010, tak lepas dari kesungguhan Komisaris dan Direksi dalam melaksanakan tugasnya, hal ini antara lain tercermin dari tingkat kehadiran rapat yang mencapai 100%.

## **KOMUNIKASI DEWAN KOMISARIS DAN DIREKSI**

Komunikasi antara Dewan Komisaris dan Direksi dilakukan melalui Rapat Bulanan yang rutin diadakan oleh Komisaris setiap bulan. Umumnya Rapat Bulanan antara Komisaris dan Direksi ini antara lain membicarakan kinerja Perseroan bulan sebelumnya, rencana Direksi bulan mendatang untuk menangkap peluang yang ada, serta isu-isu penting yang meminta persetujuan Dewan Komisaris atau yang harus dilaporkan Direksi kepada Dewan Komisaris. Sepanjang tahun 2010 Dewan Komisaris dan Direksi Perseroan mengadakan rapat bulanan sebanyak 15 (lima belas) kali.

## **DEWAN KOMISARIS**

Sesuai Anggaran Dasar Perseroan, Dewan Komisaris bertugas melakukan pengawasan terhadap Direksi dalam menjalankan dan mengelola Perseroan serta memberi nasehat mengenai rencana pengembangan Perseroan, rencana kerja dan anggaran tahunan Perseroan. Dewan Komisaris juga menjalankan tugas sesuai dengan keputusan Rapat Umum Pemegang Saham serta meneliti dan menelaah Laporan Manajemen Perusahaan Tahunan yang disiapkan Direksi

Selama tahun 2010, Dewan Komisaris melaksanakan 12 (dua belas) kali rapat dengan tingkat kehadiran 100%. Honorarium Komisaris masih berdasarkan RUPS tahunan tahun buku 2009, mendapatkan fasilitas pengobatan dan uang bantuan transportasi.

## **BOARD OF COMMISSIONERS AND BOARD OF DIRECTORS**

The improved performance of the company for the year of 2010 could not overlook the seriousness of Commissioner and Directors in carrying out their duty. It was reflected from their 100% attendance of the meetings.

## **BOARD OF COMMISSIONERS AND BOARD OF DIRECTORS COMMUNICATION**

The communication between Board of Commissioners and Board of Directors is conducted through a regular monthly meeting by Commissioners. Generally the monthly meeting discusses, among other things, the performance of the company in the previous month, Board of Directors plan for the following month to catch the available opportunities, and important issues that need approval from the Board of Commissioner or those that Directors needs to report to the Board of Commissioners. During 2010, the Board of commissioners and Board of Directors conducted 15 monthly meetings.

## **BOARD OF COMMISSIONERS**

In accordance with the Company Statute, the Board of Commissioners has a duty to supervise the Management in running and managing the Company, and provides advice on the development plan of the company, work plan and annual budget of the company. The Board of Commissioners also executes their duty based on the decision of General Shareholder Meeting (also looking into and studying the management annual report prepared by the Board of Directors)

In 2010, the Board of Commissioners conducted 12 meetings with the 100% attendance. The honorarium for Board of Commissioners adheres to annual General Shareholders Meeting of 2009 fiscal year and they get medication facility and transport allowance.

## Direksi

Berdasarkan Anggaran Dasar Perseroan, Direksi bertanggung jawab penuh dalam melaksanakan tugasnya untuk kepentingan Perseroan dalam mencapai maksud dan tujuannya dengan itikad baik dan penuh tanggung jawab menjalankan tugas kepentingan dan usaha Perseroan dengan mengindahkan peraturan perundang-undangan yang berlaku. Untuk menjalankan kegiatan sehari-hari diatur pembagian tugas, wewenang dan tanggung jawab sebagai berikut :

1. Direktur Utama merumuskan kebijakan strategis dan kebijakan umum Perusahaan, mengendalikan pelaksanaan kebijaksanaan umum Perusahaan.
2. Direktur Komersial merumuskan kebijaksanaan strategis dan operasional perusahaan Bidang Komersial (Keuangan dan Pemasaran) serta mengkoordinasikan, mengintegrasikan dan mensinkronisasikan seluruh kegiatan Direktorat dengan Unit-Unit Kerja di lingkungan Perusahaan

## Board of Directors

Pursuant to the Company Statute, the Board of Directors is fully responsible for performing their duty for the sake of the Company to achieve the aims and objectives with good will and full responsible for the interest and business enterprise of the Company by considering the prevailing regulations of the legislation. To perform their daily activity, the Board of Directors organizes their duty and responsibility as follows:

1. **President Director formulates the strategic policy and general policy of the company, and controls the implementation of the general policy of the Company**
2. **Director of Commercial formulates the strategic and operational policy of the company in Commercial Field (Finance and Marketing) and coordinates, integrates, and synchronizes all activities of the Directorate with the units in the Company.**



3. Direktur Teknik dan Pengembangan merumuskan kebijakan strategis dan operasional Perusahaan dalam Bidang Teknik serta mengkoordinasikan, mengintegrasikan dan mensinkronisasikan seluruh kegiatan Direktorat dengan Unit-Unit Kerja di lingkungan Perusahaan.
4. Direktur Produksi merumuskan kebijakan strategis dan operasional Perusahaan dalam Bidang Produksi serta memimpin keseluruhan kegiatan dan Tata Laksana Direktorat Produksi.
5. Direktur Umum dan SDM merumuskan kebijakan strategis dan operasional Perusahaan Bidang Umum dan SDM, Logistik serta Kemitraan dan Bina Lingkungan.

Sepanjang tahun 2010, Direksi melaksanakan 12 kali rapat untuk membahas, mengevaluasi dan mengeluarkan rekomendasi tentang berbagai penyesuaian terhadap iklim usaha dan kondisi pasar terakhir serta permasalahan intern lainnya.

Besarnya Gaji Direksi masih berdasarkan RUPS Tahunan tahun buku 2009, diputuskan besarnya gaji Direktur adalah 90% dari gaji Direktur Utama dan mendapatkan fasilitas kendaraan dan rumah dinas serta pengobatan.

### KOMITE AUDIT

Komite Audit yang dibentuk oleh Komisaris dijabat oleh 3 (tiga) orang Komite Audit yang diketuai oleh Komisaris dengan susunan sebagai berikut:

- |                           |                    |
|---------------------------|--------------------|
| 1. Eddy Yusbar Badaruddin | Ketua Komite Audit |
| 2. Arief A Dhani          | Anggota Komite     |
| 3. Agus M Sagir           | Anggota Komite     |

1. Director of Technical and Development formulates the strategic and operational policy of the company in Technical Field and coordinates, integrates, and synchronizes all activities of the Directorate with the units in the company.
2. Director of Production formulates the strategic and operational policy of the company in Production Field and leads all activities and Administration of Production Directorate.
3. General Affairs and HRD Director formulates the strategic and operational policy of the company in General Matters and HRD, Logistic, and Partnership as well as Environmental Development.

During 2010, Directors conducted 12 meetings to discuss, evaluate, and recommended various adaptations to the latest business climate and market condition as well as other internal problems.

The salary of Directors is according to Annual General Shareholder Meeting of 2009 fiscal year, and is decided that the salary of Director is 90% of that of President Director and provided with company vehicle, house, and medication.

### AUDIT COMMITTEE

The Audit Committee is established by the Board of Commissioner and occupied by 3 people of Audit Committee headed by Commissioner with the following structure:

- |                           |                         |
|---------------------------|-------------------------|
| 1. Eddy Yusbar Badaruddin | Head of Audit Committee |
| 2. Arief A Dhani          | Member of Committee     |
| 3. Agus M Sagir           | Member of Committee     |

### **Arief A. Dhani**

Sebagai Anggota Komite Audit sejak tahun 2008 Sebelumnya menjabat beberapa posisi di Akuntan Publik, antara lain, Kantor Akuntan Publik Drs. Hadi Sutanto dan Rekan, Pricewaterhouse Coopers pada tahun 1994 sampai dengan tahun 2000, Kantor Akuntan Publik Aryanto Amir Yusuf & Mawar, AAJ Associates/ Member Firm of RSM International dengan posisi sebagai partner, selain itu sebagai Staf pengajar pada Fakultas Ekonomi Universitas Indonesia tahun 2002 sampai dengan sekarang.

Menyelesaikan pendidikan S1 di Fakultas Ekonomi jurusan Akuntansi Universitas Indonesia, lulus tahun 1995.

### **Agus M. Sagir**

Sebagai Anggota Komite Audit sejak tahun 2008. Sebelumnya pernah berkarya di PT Hotel Indonesia International sampai tahun 1973, kemudian berkarya di PT Semen Tonasa sampai dengan tahun 2002 dengan jabatan terakhir sebagai Direktur Litbang.

Menyelesaikan pendidikan teknik tingkat S1 Jurusan Teknik Mesin di Institut Teknologi Bandung dan lulus pada tahun 1972.

### **Tugas Komite Audit**

- ? Memberikan analisa, penilaian, rekomendasi, dan informasi kepada Dewan Komisaris sesuai dengan tugas dan wewenangnya.
- ? Menjaga rahasia Perusahaan serta tidak memanfaatkan data dan informasi Perusahaan untuk kepentingan pribadi.

Dalam menjalankan tugasnya Anggota Komite Audit berpedoman pada Committee Audit Charter yang telah disetujui bersama oleh Dewan Komisaris dan Direksi. Seluruh Anggota Komite Audit berperan aktif dan optimal dalam melaksanakan tugasnya, dan kehadiran anggota rata-rata 100%.

### **Arief A Dhani**

He has been the member of Audit Committee since 2008. Previously he had several positions in Public Accountant, among others, Public Accountant Office of Drs. Hadi Sutanto and Associates, Pricewaterhouse Coopers from 1994 to 2000, Public Accountant Office of Amir Yusuf & Mawar, AAJ Associates/ Member Firm of RSM International as a partner, in addition, he has been a lecturer of Faculty of Economics of Indonesian University since 2002 until now.

Completed his graduate from Faculty of Economics, Accounting Department Indonesia University, in 1995.

### **Agus M. Sagir**

He has been a member of the Audit Committee since 2008. He previously worked in PT Hotel Indonesia International until 1973, then moved to PT Semen Tonasa until 2002 having the last office as Director of Research and Development.

He completed his graduate from Mechanical Engineering of Bandung Institute of Technology in 1972.

### **Duty of Audit Committee**

- ? Providing analysis, evaluation, recommendation and information to the Commissioner according to the duty and authority.
- ? Keep confidentiality of the company and do not make use of data and information of the company for own interest.

In performing their duty, the members of Audit Committee use Audit Committee Charter as their guide which has been approved by both Board of Commissioner and Board of Directors. All members of Audit Committee play an active and optimal role in doing their job and their attendance is on the average 100%.

Besarnya honorarium Anggota Komite Audit telah ditetapkan berdasarkan Keputusan Dewan Komisaris. Komite Audit wajib menyampaikan laporan kepada Komisaris berupa analisa, penilaian, rekomendasi, dan informasi sekurang-kurangnya 1 (satu) kali dalam 3 (tiga) bulan. Komite Audit juga bertugas mengevaluasi kinerja Perseroan serta membahas hal-hal yang berhubungan dengan kepatuhan (Compliance) terhadap peraturan yang berlaku.

Sepanjang tahun 2010, Komite Audit melaksanakan berbagai kegiatan dalam menjalankan tugasnya, antara lain :

- ? Mengevaluasi Laporan Keuangan dan Laporan Manajemen Triwulanan.
- ? Membahas Rancangan Rencana Kerja dan Anggaran Perseroan.
- ? Mengadakan kunjungan kerja.
- ? Membahas Laporan Keuangan Audited dengan Auditor Independen dan acuan kerja terkait.

Pada tahun 2010 Komite Audit melaksanakan evaluasi pengawasan internal yang dilakukan Perusahaan.

The amount of honorarium for the members of Audit Committee is stipulated according to the Board of Commissioner Decision. The Audit Committee must report to the Board of Commissioner their analysis, evaluation recommendation, and information at least once in 3 months. The Audit Committee also evaluated company performance and study the things related to compliance to the prevailing regulations.

Along the year of 2010, the Audit Committee implemented various activities such as:

- ? Evaluating financial statement and management report quarterly.
- ? Discussing work plan design and budget of the company.
- ? Work visiting
- ? Discussing audited financial Statement with the independent auditor and related work unit.

In 2010 the Audit Committee implemented the evaluation of internal supervision conducted by the company.



## **KOMITE NOMINASI, REMUNERASI DAN MANAJEMEN RISIKO**

Sampai dengan tanggal 31 Desember 2010, Komite Nominasi, Remunerasi dan Manajemen Resiko dibentuk oleh Komisaris, dijabat oleh salah seorang Komisaris yaitu Bagya Mulyanto, SE, MBA.

### **Tugas Utama Komite Nominasi, Remunerasi dan Manajemen Risiko.**

Menyusun kriteria seleksi dan prosedur nominasi bagi anggota Dewan Komisaris dan Direksi, membuat sistem penilaian dan memberikan rekomendasi tentang jumlah anggota Dewan Komisaris dan Direksi.

Tanggung jawab Komite Nominasi, Remunerasi dan Manajemen Risiko.

Menyusun sistem penggajian dan pemberian tunjangan serta rekomendasi tentang :

- ? Penilaian terhadap sistem tersebut;
- ? Opsi yang diberikan, antara lain opsi atas saham;
- ? Sistem pensiun, dan
- ? Sistem kompensasi serta manfaat lainnya dalam hal pengurangan Karyawan.

## **SEKRETARIS PERUSAHAAN**

Perseroan menyadari pentingnya peranan Sekretaris Perusahaan dalam memperlancar hubungan antar Organ Perseroan dan hubungan antara Perseroan dengan Stakeholders sekaligus memenuhi perundang-undangan yang berlaku. Sekretaris Perusahaan menjalankan 4 (empat) fungsi utama yaitu komunikasi perusahaan, hubungan investor, kepatuhan dan fungsi Kesekretariatan.

Secara umum, tugas Sekretaris Perusahaan adalah memfasilitasi pertukaran informasi antara Perseroan dengan masyarakat melalui berbagai kegiatan dan instrumen, seperti Public Expose, penyebaran berita pers, analis meeting, konferensi pers, laporan periodik dan menggelar Rapat Umum Pemegang Saham.

## **COMMITTEE OF NOMINATION, REMUNERATION, AND RISK MANAGEMENT**

Until December 31<sup>st</sup>, 2010 the Committee of nomination, remuneration, and risk management was headed by one of the Commissioners namely Bagya Mulyanto, SE, MBA.

### **Main Duty of the Committee of Nomination, Remuneration, and Risk Management**

Preparing criteria of selection and procedure of nomination for Board of Commissioner and Board of Directors, preparing evaluation system and recommending about the number of the members of Board of Commissioners and Board of Directors.

Responsibility of the Committee of Nomination, Remuneration and Risk Management.

Preparing the salary and allowance system and recommending:

- ? Evaluation on the system;
- ? Providing option such as option on share;
- ? Retirement system ; and
- ? Compensation system and other benefits in case of reducing the number of employees

## **THE CORPORATE SECRETARY**

The Company is aware of the importance of the role of the Corporate Secretary in smoothing the relationship between organs of the company, and relationship between the company and the stakeholders while at the same time meeting the prevailing legislation. The Corporate Secretary runs 4 (four) main functions namely Corporate Communication, Investor Relations, Compliance and Office of Board.

In general, the task of the Corporate Secretary is facilitating information changing between the company and the community through various activities and instruments such as public expose, press news distribution, meeting analyst, press conference, periodical report and conduct General Shareholders Meeting.

Fungsi dan tanggung jawab Sekretaris Perusahaan semakin menekankan pentingnya hubungan dan komunikasi dengan komunitas pasar modal seperti BAPEPAM, Bursa Efek Indonesia, para analis efek serta investor sekaligus sebagai bentuk komitmen Perseroan terhadap penerapan prinsip keterbukaan.

Sekretaris Perusahaan juga bertanggung jawab untuk membina hubungan yang baik dan terbuka dengan masyarakat, otoritas hukum serta komunitas dan lingkungan sekitar perusahaan.

### Profile Sekretaris Perusahaan

Sekretaris Perusahaan saat ini dijabat oleh Zulfikri Subli. Bergabung dengan Perseroan sejak tahun 1988, dan menjabat Sekretaris Perusahaan sejak tahun 2008, setelah sebelumnya menjabat Kepala Departemen Keuangan tahun 2006, Kepala Departemen Satuan Pengawas Intern tahun 2005, Kepala Biro Perbendaharaan, Pajak dan Asuransi tahun 2005, Kepala Biro Anggaran dan Analisa Keuangan tahun 2004, Kepala Biro Akuntansi tahun 2002 – 2004.

Menyelesaikan Sarjana (S1) Fakultas Ekonomi Jurusan Akuntansi di Universitas Sriwijaya Palembang tahun 1988.

### Manajemen Risiko

Perseroan sangat menyadari adanya berbagai risiko yang dapat mengganggu kelancaran kinerja. Karena alasan tersebut, Perseroan sejak dini telah mengembangkan Sistem Manajemen Risiko yang terintegrasi di tingkat korporasi dengan melibatkan masing-masing satuan kerja. Pengembangan Sistem Manajemen Risiko merupakan bagian tak terpisahkan dari strategi jangka panjang Perseroan, melalui pembentukan tim. Kegiatan analisis resiko Perseroan meliputi kegiatan: Identifikasi, Pengukuran, Pemetaan dan Rekomendasi Resiko.

The functions and responsibility of the Corporate Secretary emphasizes more on between relationship and communication with the community of stock markets such as Capital Market and Financial Institution Supervisory Agency, Indonesian Stock Exchange, stock analyst and investors, all of which are the forms of commitment of the Company to the application of transparency principle.

The Corporate Secretary is also responsible for developing good and transparent relationship with community, legal authority, and the community and environment near by the company.

### Profile of the Corporate Secretary

The Corporate Secretary of the Company is Zulfikri Subli. He has joined the Company since 1988, and has occupied the Corporate Secretary of the Company since 2008. Previously he was the Chief of Financial Department in 2006, Chief of Internal Auditors Unit in 2005, Head of Treasury, Tax, and Insurance Bureau in 2005, Head of Budget and Financial Analysis Bureau in 2004, and Head of Accounting Bureau from 2002 to 2004.

He graduated from Faculty of Economics, Accounting Department, Sriwijaya University Palembang in 1988.

### Risk Management

The Company is really aware that there are various risks disturbing the smoothness of performance. Therefore, the Company has early on developed the system of risk management at the level of corporate involving each work unit. The development of the risk management system is an integrated part of long-term strategy of the company through team building. The activities of the Company risk analysis cover Identifying, Measuring, Mapping, and Recommending risk.

## **SATUAN PENGAWAS INTERN (SPI)**

Satuan Pengawasan Intern (SPI) merupakan aparat manajemen dalam mengendalikan Perusahaan. Ruang lingkup tugas SPI pada umumnya mengarah pada ketaatan terhadap peraturan yang berlaku dan peningkatan efisiensi operasi.

Satuan Pengawas Intern menyusun program Kerja Pemeriksaan Tahunan (PKPT) yang merupakan bagian dari Rencana Kerja SPI yang dinyatakan dalam Rencana Kerja dan Anggaran Perusahaan (RKAP) tahunan.

Secara periodik SPI selalu memantau hasil tindak lanjut dari setiap temuan dalam rangka menjamin perbaikan maupun peningkatan mutu pengelolaan Perusahaan, sehingga meminimalkan terjadinya penyimpangan.

## **Standard Akuntansi**

Perseroan memiliki kebijakan untuk menyelenggarakan Sistem Akuntansi yang secara akurat merefleksikan setiap transaksi keuangan dan perubahan aset yang terjadi. Perseroan selalu memastikan semua kebijakan dan peraturan yang terkait dengan Akuntansi, merujuk pada Pernyataan Standard Akuntansi Keuangan (PSAK) yang dikeluarkan oleh Ikatan Akuntan Indonesia (IAI).

## **Auditor Eksternal**

Perseroan sangat membutuhkan keberadaan Auditor Eksternal, terutama dalam menyatakan pendapat tentang kewajaran dalam semua hal yang menyangkut aspek material, posisi keuangan, hasil usaha, perubahan ekuitas dan arus kas dengan prinsip akuntansi yang berlaku umum di Indonesia.

Pernyataan Auditor merupakan pendapat pihak ketiga yang independen mengenai kewajaran Laporan Keuangan yang disampaikan kepada Pemegang Saham maupun Stakeholders menyangkut aspek material yang tercantum dalam Laporan Keuangan tersebut.

## **INTERNAL AUDITORS UNIT**

The Internal Auditors Unit is a management apparatus in handling the Company. The task scope of Internal Auditors Unit in general leads to the obedience to the prevailing regulations and improving operational efficiency.

Internal Auditors Unit prepares Annual Audit Plan as part of Work Plan of Internal Auditors which is stated in annual Plan and Company Budget.

Periodically Internal Auditors Unit always monitors the follow-ups of each finding in order to guarantee the improvement of Company management so that it can minimize the deviation.

## **Accounting Standards**

The company has policy of applying an accurate accounting system that will reveal every transaction and change of assets. The company insists that every policy and regulation that is linked with accounting should refer to the Generally Accepted Accounting Principles (GAAP) in Indonesia, Published by The Indonesian Accountant Association.

## **External Auditor**

The support of an external Auditor will be a very crucial aspect on running the company. They have to be objective on deciding every situation regarding material, financial position, production, equity change, and cash flow according to the Generally Accepted Accounting Principles (GAAP) in Indonesia.

The statement made by External Auditors concerning the reasonable assurance on a financial report given to shareholders and stakeholders in an independent opinion of the third party.



# Tanggung Jawab Sosial dan Lingkungan

Community Development  
and Social Responsibility



Sebagai Perusahaan yang bergerak dalam industri semen yang berkaitan dengan Sumber Daya Alam, PT Semen Baturaja (Persero) wajib melaksanakan Program Tanggung Jawab Sosial dan Lingkungan (TJSL) sebagaimana yang dinyatakan dalam pasal 74 Undang-Undang No. 40 tahun 2007 tentang Perseroan Terbatas.

Pada tahun 2010 PT Semen Baturaja (Persero) telah melaksanakan beberapa kegiatan sosial yang dilaksanakan di wilayah Sumatera Selatan dan Lampung, dimana kedua wilayah tersebut merupakan pasar utama PT Semen Baturaja (Persero).

Dalam program TJSL, PT Semen Baturaja (Persero) melaksanakan kegiatan dengan mengadopsi dari kegiatan yang ada pada Program Bina Lingkungan berdasarkan Peraturan Menteri Negara BUMN No. PER-05/MBU/2007 seperti Bencana Alam, Pendidikan dan Latihan, Peningkatan Kesehatan, Sarana dan Prasarana, Sarana Ibadah dan Pelestarian Alam.

Selain melaksanakan program TJSL, sesuai Peraturan Menteri Negara BUMN No. PER-05/MBU/2007 dan dipertegas lagi dalam Surat Edaran Menteri Negara BUMN No. SE-07/MBU/2008 PT Semen Baturaja (Persero) juga melaksanakan Program Kemitraan dan Bina Lingkungan yang pendanaannya bersumber dari alokasi laba Perusahaan.

Program Kemitraan, merupakan program untuk meningkatkan kemampuan usaha kecil agar menjadi tangguh dan mandiri, sedangkan Program Bina Lingkungan bertujuan untuk pemberdayaan masyarakat.

Dalam pelaksanaan program pembinaan lingkungan PT Semen Baturaja (Persero) bekerjasama dengan pemerintah setempat dan pihak lain.

Kegiatan yang telah dilakukan pada tahun 2010 berupa

1. Bencana Alam

Untuk kegiatan bantuan bencana alam diberikan kepada korban banjir Kecamatan Kertapati Palembang dan korban Kabupaten Pesawaran Desa Padang Cermin Lampung. Sedangkan bencana kebakaran diberikan santunan kepada korban kebakaran di Desa Puser Baturaja, Selain itu juga PT Semen Baturaja (Persero) memberikan bantuan untuk korban tanah longsor di Baturaja.

As a company dealing with cement industry related to natural resource, PT Semen Baturaja (Persero) is obliged to implement Community Development and Social Responsibility Program (CSR) as stated in article 74 Regulation No.40 year 2007 on Limited Company.

In 2010 PT Semen Baturaja (Persero) implemented several social activities conducted in South Sumatera and Lampung regions, which are the main markets or PT Semen Baturaja (Persero).

In the program of CSR PT Semen Baturaja (Persero) implemented activities adopted from the activities of Program Bina Lingkungan in accordance with the Regulation of State Minister of State-Owned Enterprises No. PER-05/MBU/2007, such as Natural Disaster, Education and Training, Health Improvement, Facility and Infrastructure, Worship Facility and Natural Conservation.

Besides implementing the programme of CSR, pursuant to the Regulation of State Minister of State-Owned Enterprises No. PER-05/MBU/2007 and confirmed in Circular of the State Minister of State-Owned Enterprises No. SE-07/MBU/2008, PT Semen Baturaja (Persero) also implemented Program of Partnership and Environmental Development whose budget was allocated from the company profit.

The Partnership Program is the one for improving the ability of small business to be strong and independent, while the Environment Development Program aims to empower community.

Partnership program is the program to improve small enterprises skill in order to be dependable and livelihood, while Community Development program is to empower community.

In 2010 the company was done such as :

1. Architectural Clinic (ArCli)

For ArCli aid is given to victim of upper flood in Kertapati district, Palembang and Padang cermin village, Pesawaran region, Lampung, while burning destroy aid is given to victim in Puser village, Baturaja, Besides PT Semen Baturaja (Persero) also committed to land slide victim in Baturaja.



## Tanggung Jawab Sosial dan Lingkungan Community Development and Social Responsibility

### 2. Pendidikan dan Latihan

Kegiatan pendidikan dan latihan yang meliputi kegiatan berupa pelatihan menghafal Al Qur'an dan pelatihan imam Masjid untuk wilayah Palembang. Untuk daerah Baturaja dilakukan pendidikan anak usia dini, lomba siswi cerdas, pelatihan lingkungan masyarakat ring 1 Baturaja, sedangkan untuk daerah Panjang pendidikan dan pelatihan yang diberikan berupa pendidikan anak usia dini dan Seminar Ekonomi Universitas Lampung.

### 3. Peningkatan Kesehatan

Dilaksanakan khitanan Massal untuk wilayah Palembang, Baturaja dan Panjang Disamping itu juga PT Semen Baturaja (Persero) berpartisipasi dalam kegiatan Pekan Olahraga Daerah Propinsi Sumatera Selatan dan Pekan Olahraga Propinsi Bandar Lampung.

### 4. Sarana dan Prasarana

Untuk kegiatan sarana & prasarana dilakukan pemberian kotak sampah kepada Pemerintah Daerah Kabupaten Ogan Komering Ulu, perbaikan jalan disekitar masyarakat ring 1 Palembang, perbaikan dan perluasan saluran air dilingkungan Pabrik Panjang.

### 5. Sarana Ibadah

Untuk kegiatan sarana Ibadah dilakukan pemberian santunan paket Sembako Idul Fitri 1431 H untuk masyarakat ring 1 Pabrik Baturaja, Palembang dan panjang, pemberian hewan Qurban Idul Adha 1431 H untuk masyarakat ring Pabrik Baturaja, Palembang dan Panjang, disamping itu juga dilakukan pembangunan dan renovasi Masjid Nurul Fallah Desa Sukajadi Ogan Komering Ulu.

### 6. Pelestarian Alam

Sesuai Keputusan Presiden Republik Indonesia No. 24/2008 tentang Hari Menanam Pohon Nasional, dalam rangka program Peduli Penghijauan perseroan telah melaksanakan penanaman pohon di lingkungan Pabrik di Baturaja dan bibit pohon Kepada Walikota Bandar Lampung.

### 2. Education and Training

Education and Training activities consist of Al Qur'an recitation training activities in Kiai Marogan Mosque and training of Agung Mosque Imam for Palembang surrounding. In Baturaja training is for early children, smart student contest, environmental training ring 1 community Baturaja, while in Panjang area Education and Training consists of early children education and Economy Seminar, Lampung University.

### 3. Health Improvement

The activity is massive khitanan for children in Palembang surrounding, in Baturaja, and in Panjang, besides PT Semen Baturaja (Persero) also participated in Regional sport week in South Sumatera and Bandar Lampung Provinces.

### 4. Tool and Infrastructure

The activity is giving garbage can to Regional Government Ogan Komering Ulu, maintaining roads around ring 1 community Palembang, maintaining and expansion of water canal Panjang factory surrounding.

### 5. Religious Place

The activity is giving sympathetic souvenir of Idul Fitri 1431 H for ring 1 community surround Baturaja Factory, Palembang and Panjang, giving sacrifice animal of Idul Adha 1431 H for community surround Baturaja factory, Palembang and Panjang. Besides PT Semen Baturaja builds up and renovates Nurul Fallah Mosque at Sukajadi village, Ogan Komering Ulu.

### 6. Natural Everlasting

According to the decision of President Republic of Indonesia No. 24/2008 about National Plants Day, that in order to care about reforestation program, PT Semen Baturaja (Persero) has done performing plants trees especially in Baturaja factory area and given original seed to Mayor of Bandar Lampung.

## Pertanggungjawaban Atas Laporan Tahunan Tahun 2010 Accountability of The Annual Report 2010

Laporan Tahunan 2010 ini berikut Laporan Keuangan dan informasi yang terkait didalamnya dipersiapkan oleh PT Semen Baturaja (Persero) sebagai bentuk pertanggungjawaban pelaksanaan tugas Komisaris dan Direksi untuk tahun buku yang berakhir pada tanggal 31 Desember 2010. Seluruh informasi yang disajikan dalam Laporan Tahunan 2010 ini telah ditandatangani dan menjadi tanggung jawab manajemen dan ditanda tangani oleh Dewan Komisaris dan Dewan Direksi.

The annual report of 2010, as well as the financial report and the information contained within, was prepared by PT Semen Baturaja (Persero) accountable on their execution of task connected to their roles as commissioners an Directors for the years ending on December 31st, 2010. All the information that stated in this Annual Report is 2010 the responsibility of the Management and has been signed by Board of Commissioners and Board Directors.

### Dewan Komisaris / Board of Commissioners PT Semen Baturaja (Persero)



**Benny Wachjudi**  
Komisaris Utama / **President Commissioner**



**Eddy Yusbar Badaruddin**  
Komisaris / **Commissioner**



**Yusman Efendi**  
Komisaris / **Commissioner**



**Bagya Mulyanto**  
Komisaris / **Commissioner**



**Slamet Seno Adji**  
Komisaris / **Commissioner**

### Direksi / Board of Directors PT Semen Baturaja (Persero)



**Pamudji Rahadjo**  
Direktur Utama /  
**President Director**



**Yusril Sabarudin**  
Direktur Komersial /  
**Commercial Director**



**Agus Wahyudin**  
Direktur Produksi /  
**Production Director**



**Anas Rosjidi**  
Direktur Umum & SDM /  
**Human Resource & General Affair Director**



**Syaiful Abunawar**  
Direktur Teknik & Pengembangan /  
**Technical & Development Director**



# Laporan Keuangan

Financial Statement



PT SEMEN BATURAJA (Persero)

**LAPORAN KEUANGAN  
DAN LAPORAN AUDITOR  
INDEPENDEN**

**UNTUK TAHUN BUKU YANG BERAKHIR PADA TANGGAL  
31 DESEMBER 2010 DAN 2010**

**FINANCIAL STATEMENT  
AND INDEPENDENT AUDITOR'S  
REPORT**

**FOR THE YEARS ENDED  
DECEMBER 31<sup>st</sup>, 2010 AND 2010**